

広報

# なかつたね

2023

No. 808

4

月号

“よいらーいき” でつなぐ

人の和と豊かな自然が織りなす “躍動なかつたね”

春の訪れ



広報紙QR



# 中種子よいらーいきスポーツクラブ 創立20周年記念

## 総合型地域スポーツクラブ

### 平成14年2月創立から20年！

いつでも・どこでも・だれ  
とでも」を目指し、子どもか  
ら高齢者までのスポーツや健  
康維持増進、生涯スポーツの  
推進、様々なライフスタイル  
に合わせた取り組みを行って  
きた中種子よいらーいきス  
ポーツクラブ（総合型スポー  
ツクラブ）が創立20周年を迎  
え、2月11日に種子島中央体  
育館で記念式典が開催されま  
した。



式典の様子

式典では、特別表彰を受賞  
したプロテニス選手の姫野ナ  
ルさんが、幼少期からよいらー  
いきスポーツクラブを利用し、  
その後プロとして成績を残し  
たことについて自身の体験談  
を話しました。

姫野さんは「幼少期に中種  
子よいらーいきスポーツクラ  
ブのキッズ☆スポーツ教室に  
参加し体を動かすことの楽し  
さを学びました。私のスポー  
ツ人生の原点となり今の自分  
が活躍することで応援してく  
ださる皆さんに恩返ししたい  
と思います」と、感謝と決意  
の言葉を述べました。



特別表彰を受賞した姫野ナルさん

また、元日本代表男子バレー  
ボール監督の中垣内祐一さん  
による講演会も行われ、参席  
した地元の指導者や現役の選  
手たちがメモをとるなどして、  
中垣内さんの話を聞く姿が見  
られました。

12日には、太陽の里と町立  
体育館で特別教室が開催され、  
バレーボール教室に約200  
人、柔道教室に約50人、テニ  
ス教室に約50人が参加し、各  
教室で著名アスリートの講義  
や指導を受けました。

講師代表の中垣内さんが「世  
界で戦ってきたアスリートが  
こんなにも揃うことがないので  
間近でみて質問をしてほしい」と  
声をかけ、各教室の参加者  
は講師に次々に質問し、熱心  
に指導を受けていました。



元日本代表男子バレーボール監督  
中垣内祐一さんによる講演会



中種子町出身プロテニスプレーヤー  
姫野ナルさんによるテニス教室



2008年北京2016年リオ銅メダル  
柔道女子52kg級  
中村美里さんによる柔道教室



2012年ロンドン五輪銅メダル  
迫田さおりさんによるバレーボール  
教室

#### 【今後のクラブ育成】

これまでのスポー  
ツ振興は主にスポー  
ツ関係者だけの振興  
にとどまってお  
り、本来主人公であるベ  
き地域の人々からは  
遠ざかってしまっ  
ている傾向があり、こ  
れからは、健康や楽  
しみ志向の人たち  
が参加しやすいス  
ポーツクラブづく  
りが求められています。

#### 総合型スポーツ

##### クラブとは？

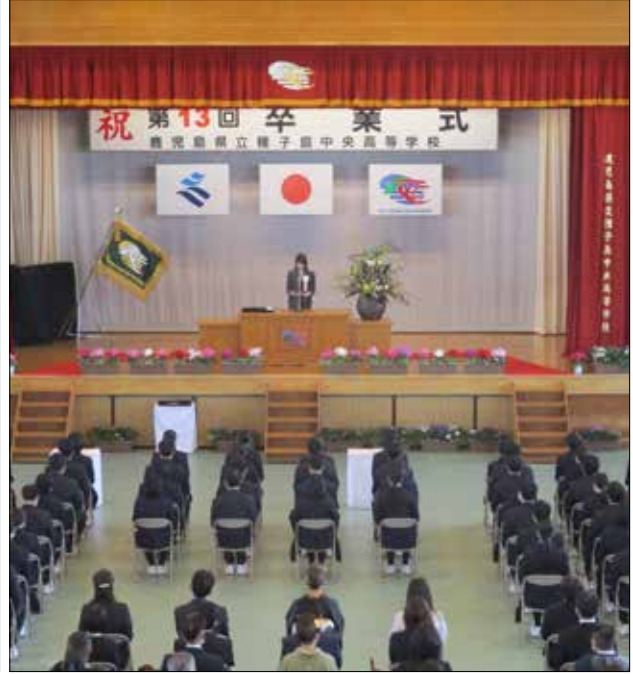
子どもから高齢者ま  
で（多世代）、様々  
なスポーツを愛好す  
る人々が（多項目）、初  
心者からトップレベ  
ルまで、それぞれの  
志向・レベルに合わ  
せて参加できる（多  
志向）、という特徴を  
持ち、地域住民によ  
り自主的・主体的に  
運営されるスポー  
ツクラブです。

# 3年間の思い出を胸に

## 第13回種子島中央高等学校卒業式



春の卒業シーズンを迎え、第13回種子島中央高等学校の卒業式が2月28日に行われ、普通科・情報処理科を卒業する76人の生徒が新たな一歩を踏み出しました。



### ■卒業生の主な進路（3月10日現在）

#### 《進学》

##### ◎4年制大学

###### 【国立】

鹿児島大学（教育学部中等教育コース（数学）、理学部理学科（数理情報科学プログラム））、宮崎大学（農学部畜産草地科学科、農学部応用生物科学科）、大分大学（経済学部経済学研究科）、佐賀大学（経済学部経済学科）

###### 【公立】

宮崎公立大学（人文学部国際文化学科（2人））、北九州市立大学（外国語学部英米学科）、島根県立大学（国際関係学部国際関係コース）、高知工科大学（環境理工学群）、川崎市立看護大学（看護学部看護学科）

###### 【私立】

鹿児島国際大学（3人）、志学館大学（3人）、第一工科大学、久留米大学、九州保健福祉大学、九州共立大学、広島修道大学、大阪音楽大学

##### ◎短期大学

###### 【公立】

鹿児島県立短期大学（商経学科経営情報専攻、生活科学科生活科学専攻）

###### 【私立】

鹿児島女子短期大学（4人）

##### ◎公共職業能力開発校等

川内職業能力開発短期大学校、鹿児島県立農業大学校、吹上高等技術専門学校

##### ◎専門学校

赤塚学園看護専門学校、今村学園ライセンスアカデミー、鹿児島医療福祉専門学校、鹿児島環境・情報専門学校、鹿児島キャリアデザイン専門学校（2人）、鹿児島県美容専門学校、鹿児島県理容美容専門学校（2人）、鹿児島工学院専門学校、鹿児島歯科学院専門学校、鹿児島中央看護専門学校、KCS鹿児島情報専門学校（3人）、その他県外専門学校多数

#### 《就職》

##### ◎公務員

自衛官（5人）

##### ◎一般企業

医療法人義順顕彰会種子島医療センター、株式会社イケダパン、株式会社財宝、イオンリテール株式会社近畿カンパニー



# 36年ぶりCクラス優勝！誇りを胸に激走の5日間

## 県下一周市郡対抗駅伝競走大会

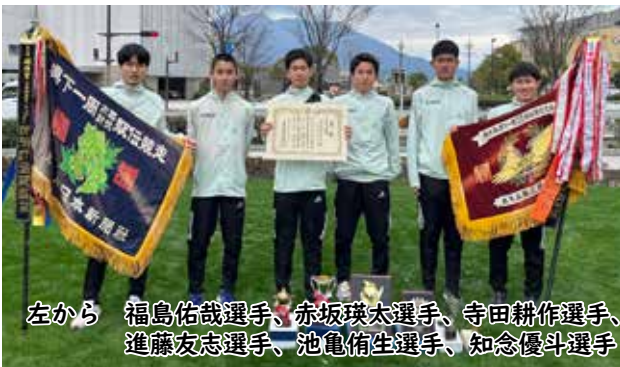
早春の薩摩路・大隅路を駆け抜ける第70回鹿児島県下一周市郡対抗駅伝競走大会が、2月18日から5日間に渡り開催され、583キロ（53区間）を県内12地区の代表ランナーが競いました。

熊毛チームはCクラスで出場し、見事36年ぶりの優勝を果たしました。

また、記録を43分22秒短縮し躍進1位も獲得するなど、Cクラス優勝に華を添えました。

本町からは寺田耕作選手（役場福祉環境課）、福島佑哉選手（役場税務課）、池亀侑生選手（鹿児島実業高校3年・上方）、知念優斗選手（鹿児島城西高校2年・西之山）、進藤友志選手（指宿商業高校2年・伏之前）、赤坂瑛太選手（鹿児島城西高校1年・西之山）の6選手が出走し、チームの優勝に貢献しました。

沿道では応援団が駆けつけ、選手団を元気づけました。選手団からは「多くの応援やお心遣いから感謝します。今後とも明るい話題を提供できるように頑張ります」と感謝の言葉がありました。



左から 福島佑哉選手、赤坂瑛太選手、寺田耕作選手、進藤友志選手、池亀侑生選手、知念優斗選手



福島佑哉選手



寺田耕作選手

# 砂坂展恵さんが「さつまいも・オブ・ザ・イヤー」受賞

## さつまいも博 2023 日本さつまいもサミット

全国の優れたさつまいも生産者を選ぶ「日本さつまいもサミット」の表彰式が2月25日に、さいたま市で開催され、砂坂展恵さん（上方）が出品した種子島安納いもが、食味の優れた芋を選ぶ「さつまいも・オブ・ザ・イヤー」を受賞しました。

「種子島安納いも」が受賞するのは2020年の永濱末廣さん（阿高磯）田中満男さん（浜津脇）以来3年ぶりです。

砂坂さんは「新しい品種が台頭する中、種子島安納いもへの評価は喜ばしく思います。産地としては基腐病により大変厳しい状況下にあります。GI（地理的表示）保護制度に登録という明るいニュースもあり、この受賞で、種子島安納いもの注目度は上がっています。」と受賞の喜びを語りました。



にぎわうさつまいも博会場



受賞した砂坂さん（中央）と息子の航大さん（左）

## 3年ぶり「なかたねさくら祭り」が大盛況

### なかたねさくらまつり実行委員会

2月23日に、暖流桜が咲き誇る太陽の里陸上競技場で3年ぶりに「なかたねさくら祭り」が開催されました。

この祭りは、中種子町の商工観光業の関係者らが結成した「なかたねさくら祭り実行委員会」が企画したもので、子どもから大人まで幅広い世代を楽しませることを目的に開催したものです。

会場では、飲食物やおもちや販売などの出店が軒を連ね、買い物を楽しむ姿でにぎわいました。

また、射的や凧あげなどのブースもあり、夢中になって遊ぶ子どもたちの姿で活気に満ちていました。

さらに、会場に設置された舞台では和太鼓や三味線、バンドチームによる歌や演奏、フラダンスやタヒチアダンス、ストーリートダンスなどの発表があり、盛り上りをみせていました。

祭りの最後は、スクラの木などが当たる抽選会があり、笑顔あふれる大盛況で幕を閉じました。



なお、同日の同会場内では、本祭りの後援になっていく中種子町スタンプ会主催のゲートボール大会も開催され、祭りの雰囲気にも負けない活発で元気はつらつとしたプレーもみられました。

## 4年ぶり今姫神社で「むじよかひなまつり」開催

### 牛之原桜同志会と中種子火縄銃保存会

3月4日と5日に、向井町の今姫神社で4年ぶりに「むじよかひなまつり」が開催されました。

このひなまつりは、牛之原桜同志会が主催し、中種子火縄銃保存会が共催して開催されたものです。

今姫神社に向かうまでの道のりや、石段に飾りつけられた雛人形の数々を見て、見物客からは感嘆の声が漏れ、ひな壇を背景に撮影するなどして楽しんでいました。

また、隣接した公民館では雛人形の展示のほか、お面に色塗りを施すブースがあり、好みの色を楽しそうに塗る子どもたちの姿がありました。

暖流桜がきれいに咲いた清浄寺の境内では、サトウキビをしばったジュースや、さくさくした食感が楽しいポン菓子などが振る舞われたほか、桜餅などをはじめとした飲食物の販売もあり、子どもからお年寄りまで幅



広い方々が飲食を楽しむ姿も見られました。

ひなまつりの盛況を見て、牛之原桜同志会代表の下家とし子さん（向井町）は、「周囲の協力もあって、4年ぶりに開催でき、たくさんの方に喜んでもらえてうれしい。未永く続けられるように努力したい」と喜びと感謝の言葉を述べました。



## たねやくきらめき表彰を受賞 中種子よいらーいスポーツクラブ

2月15日に、たねやくきらめき表彰式が熊毛支庁で行われました。  
本町からは20周年を迎えた中種子よいらーいきスポーツクラブが、スポーツ活動を通じた「スポーツのまちづくり」「地域社会のコミュニティづくり」を高く評価され受賞されました。  
同クラブ会長の鎌田哲二さんが代表して、表彰状を授与されました。



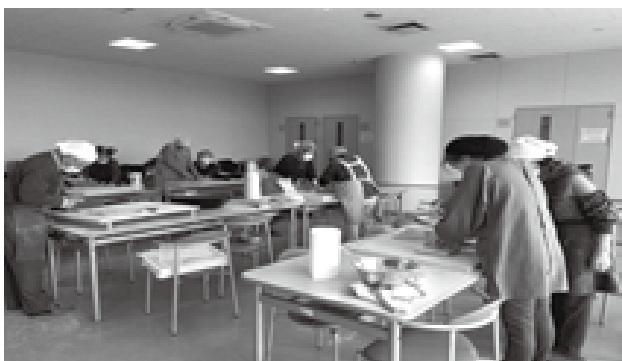
## 米盛建設（株）が牧川展望台に記念植樹 カワツザクラと暖流桜を植樹



2月7日に、西海岸を一望できる牧川の展望台で、記念植樹が行われ、カワツザクラと暖流桜がそれぞれ5本ずつ植えられました。  
これは本町と森林づくり協定を結んでいる米盛建設株式会社が、2021年に創立100周年を迎え、記念事業の一環として県内各地で植樹を行っているものです。  
眺めのよい地に、サクラの木が大きく育つことを期待されます。

## そば打ち体験 どんぐり学級

2月20日に、種子島中央体育館のサンビレッジで鎌田秀一郎さん（田島）を講師に迎え、どんぐり学級の受講生7人がそば打ちを体験しました。  
そばをこねるのは、かなり力が必要で、受講生はお互いに協力しながら作業を行いました。  
そば打ちが終わると、そばの良い香りが会場に漂い、受講生は嬉しそうな笑みを浮かべました。



## 下田海岸でボランティア清掃 中種子中学校女子バレー部



2月18日に、中種子中学校女子バレー部6人と保護者など13人の計19人で、下田海岸のボランティア清掃活動を行いました。  
キャプテンの日當瀬結衣さん（2年・浜津脇）を中心に部活で培ったチームワークで、軽トララック台分のごみを回収しました。  
日當瀬さんは「みんなで協力して海岸をきれいにできて良かったです」と話しました。

## 大歓声・笑顔・挑戦『ジャグリング』体験 油久小学校で子供芸術劇場

3月1日に、油久小学校で子供芸術劇場が開催されました。子供も職員も、普段は目にするここのないマジックやジャグリングの世界に魅せられ、大きな歓声と笑顔でショーを楽しみました。その後の体験教室では、何度も技に挑戦する子供たちの姿があり、日常の学校生活にもこのようなわくわくする体験が欲しいとの声も聞かれました。



## 鹿児島県男女共同参画地域推進員委嘱式 山田扶美子さんと西田明美さんに委嘱状



2月28日に、鹿児島県男女共同参画地域推進員の委嘱状交付式が行われ、山田扶美子さん（満足山）と西田明美さん（西之町）に委嘱状が交付されました。任期は令和5年4月1日から令和7年3月31日までの2年間で、いきいきと暮らせる地域づくりを目指し、男女共同参画社会の実現のための推進・普及・啓発活動に取り組みます。

## なかたねめぐりマルシェ開催 役場前駐車場でにぎわい

3月5日に、役場前駐車場でなかたねめぐりマルシェが開催され、買い物を楽しみお来場者でにぎわいを見せました。このマルシェは、中種子町六次産業化等推進協議会となかたねまちおこし・ふれあい協議会との連携により開催されたもので、地元農家の新鮮な野菜や果物、地元の素材を生かした加工品などが並び、買い物を楽しむ姿がみられました。



## 平和と使命を胸に自衛隊入隊 自衛隊入隊者壮行会



自衛隊に入隊する藤崎彩人さん（横町）、日高怜士さん（東之町）、兼田瑛寿さん（梶湯）、中村佳帆さん（新町）の壮行会が3月4日に開かれ、新たな門出を祝いました。壮行会では、自衛隊家族会関係者らが出席し、防衛大臣や鹿児島県知事からのビデオメッセージなどにより4人を激励。4人は入隊に向けて力強く決意を述べ、自衛官としての一步を踏み出しました。



# 自然災害から命を守るためには

## 小学校で鹿児島気象台の防災教室

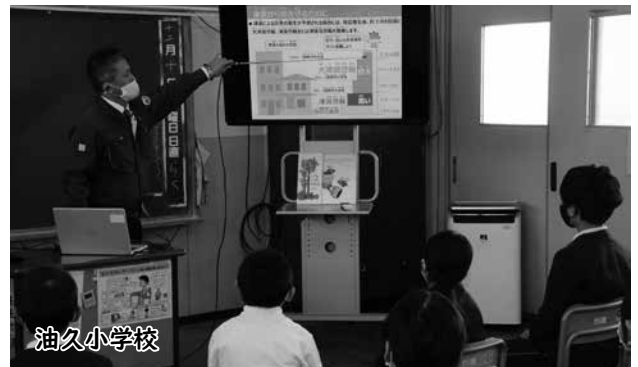
2月10日に、岩岡小学校の3〜6年生を対象に防災教室がありました。

鹿児島気象台を講師に招いて、地震や津波などの自然災害が起きたときに、自分の命を守るためにどうすればよいかを考え、岩岡小学校は土砂災害危険区域に指定されていることから、子どもたちも自分事としてじっくり考えるよい機会となりました。

また、この防災教室は令和4年12月10日に、油久小学校でも行われており、児童は、いつか起こり得る「自然被害」から身を守るためには、ハザードマップで避難場所を把握するなどして日頃から備え、緊急警報に素早く対応することで、自身と大切な人の命を守る防災につながることを学びました。



岩岡小学校



油久小学校

## 「仲間」「自覚」「立志」誓いの言葉 中種子中学校立志式・記念講演会

2月10日に、中種子中学校の2年生を対象とした立志式が行われ、生徒が「仲間」「自覚」「立志」と誓いの言葉を述べたあと、生徒一人一人がそれぞれの決意表明を行いました。

また、立志式後は、中種子町地域おこし協力隊の湯目知史さんによる「生涯使える地域の楽しみ方」と題した記念講演があり、自身の経験や、身の回りの環境変化を楽しむ方法や考え方などが話され、耳を傾ける生徒の姿がありました。



## 日頃からの備えが大事 熊野地区で地域防災訓練



2月11日に、熊野地区（熊野・新町・塩屋）で地震が発生したことを想定した防災訓練が行われました。

消防熊野分団が、南界小学校体育館へ住民を誘導し、本部の消防中種子分遣所に避難報告を完了しました。

避難後は、体育館内で鹿児島気象台による防災講話があり、南海トラフ地震に関する情報などが話され、参加者は熱心に耳を傾けていました。



## 地域おこし協力隊通信 (No. 74) 3年間の感謝と思い出の場面

令和5年3月をもって私の地域おこし協力隊の任期は満了となります。これまで支えてくださったすべての方へこの場を借りてお礼申し上げます。3年間誠にありがとうございました。

これまで、町外からの移住を検討している人に対する相談対応や、ドローンを利用した町内観光地の空撮、SNSなどによる情報発信をして参りました。ひとつひとつは小さい仕事ですが、コツコツ積み重ねていくことで町の認知が高まっていく大切な仕事だったと感じています。

移住相談をさせていただいた方の中で、ひとときわ印象に残っている一組のカップルがいました。ふたりは関東から移住先を探して全国を巡るなかで、鹿児島県に注目していただきました。私も移住者ですから、時間をかけてさまざま不安を分かち合い、徐々に解消していきました。ふたりはその後、県本土を含めて多くの市町村を周りましたが、最後には「中種子町に住みたい」とわが町を選んでくれました。今、ふたりは夫婦となり、もうじき転入します。この広報紙が町民の皆さんの手に届くころには、中種子町民となっているでしょう。この出来事は、地域おこし協力隊をしていて最も嬉しく、誇りに思った場面の一つです。

私は地域おこし協力隊の退任後、

行政書士事務所の開業を目指します。行政書士とは、官公署に対する行政手続きや、事実証明・権利義務に関する書類の作成を代理する専門家です。具体的な例を挙げると、農地転用の手続きを代行したり、遺言書の作成をするような場面で活躍します。

難しく聞こえる職業ではありますが、非常に魅力的でやりがい溢れる仕事だと感じています。誰かの具体的な困りごとを、法律という専門性で助力できるというのは、私にとって成し遂げたいことの一つです。移住先を探しているカップルにおせっかいを焼きながらあれこれお手伝いをしてきたように、誰かの困りごとを、一緒に考える。そういう存在としてこれからも中種子町で暮らされたいなど、夢見ています。

湯目知史(ゆのめともふみ) | 中種子町地域おこし協力隊員。宮城県出身。



令和2年度行政書士試験の合格証が届いた筆者

## 各課からのお知らせ

### 中種子町 LINE 公式アカウント運用開始について

◎お問い合わせ先 企画課広報係 ☎27 1111 内線 259

3月1日から情報発信手段の一つとして、LINE公式アカウントの運用を開始しました。

暮らしや防災、観光など本町の情報がスマートフォンなどから確認できます。

友だち登録を行い、本町から配信される情報をご確認ください。

- アカウント名 中種子町
- ID @nakatanetown



#### ■登録方法

- ①お手持ちのスマートフォンなどから、「LINE アプリ」をダウンロードし、ご自身のアカウントを作成してください。
- ②次のいずれかの方法で友だち登録を行ってください。
  - QRコードを読み取り「友だち追加」を行う。
  - LINE のホーム画面からアカウント名「中種子町」を検索して「友だち追加」を行う。
  - LINE の友だち追加から「ID 検索」を行い、「@nakatanetown」を検索して「友だち追加」を行う。

## 『令和5年度公民館講座』受講生募集

◎お問い合わせ先 社会教育課公民館係 ☎ ㊟ 1111 内線 254

## 心豊かな生きがいのある人生を！

講座名	講師名	学習内容	開講時間
パッチワーク	田中 すずな	初心者向けの教室。自宅にある端切れを使用します。小物から大きな作品まで幅広く挑戦できます。	昼
ハンドベル	冷水 精子	一つの楽器でみんなと協力して1曲を奏でるハンドベルを練習してみませんか。	昼・夜
文化箏	町 カノ	大きな箏を小さくしたかわいいお箏です。音色もよく、だれでもすぐ弾けるようになりますよ。	昼・夜
ペン字・筆ペン	日高 香枝子	日常使う筆記用具で文字を書く練習をします。バランスのとれた美しい文字を書く基本を学びましょう。	昼・夜
俳句	山口 正隆	四季折々の自然や生活体験などを五・七・五に詠んで自己表現を楽しんでみましょう。	昼
写真	住岡 重寛	初心者や写真仲間を増やしたい方。写真を通して趣味を深め、写真の技術を学びましょう。	夜
体操	古市 克人	年齢を問わず誰でも簡単にできるラジオ体操などを通じて心も身体もリフレッシュ！楽しんで健康に！	昼・夜
アルコール インクアート	園田 みゆき	アルコールインクアートとはアルコールインクを垂らして絵や模様を描くアートのことです。幻想的で綺麗な色模様を楽しみましょう。	昼・夜
クラフト	馬場 真知子	クラフト素材を使って作品を作りあげます。仲間と一緒に物作りの楽しさを学びましょう。	昼・夜
フラワーアレンジ メント	大平 真央	季節の花を使った寄せ植えや、生花やドライフラワーでかわいいアレンジメントを作ります。	昼
太極拳	中脇 重夫	太極拳の動きや呼吸方法などについて実技を中心にやっていきます。老化防止とストレス解消にも効果的です。	夜
生け花	古市 シゲ子	季節の木花を使い自由花などを楽しく生ける。生け花の基礎を学びます。今回は初心者が対象です。	昼

■開講回数 年間 全10回

■募集人数 各講座5人以上10人程度

## ■受講料

各講座年額1,000円（材料費別途自己負担）

## ■申し込み方法

受講申込書と受講料を添えて中央公民館まで提出

## ■申込期限

5月8日（月）※期限厳守

## ■開講式

5月30日（火）午後7時～

中央公民館大ホール

## ■その他

- ・各講座受講申し込みが5人に満たない場合は、開講しない場合がありますのでご了承ください。
- ・公民館講座は中種子町元気度アップポイント対象となります。



## 農業委員および農地利用最適化推進委員の推薦・公募について

◎お問い合わせ先 農業委員会事務局 ☎ 1111 内線 227・277

### 募集期間 3月27日（月）～4月26日（水）《必着》

※詳細については中種子町役場ホームページでも掲載。

URL：<http://town.nakatane.kagoshima.jp>



7月19日をもって、農業委員および農地利用最適化推進委員が任期満了することに伴い、農地利用の最適化をより良く進めるために、次期の農業委員および農地利用最適化推進委員の推薦・公募を行います。また、男女共同参画基本計画において女性農業委員の登用が求められています。

#### 1. 募集人数

- 農業委員 定数 13人
- 農地利用最適化推進委員 定数 8人 ※小学校区ごとに1人とします。  
(ただし、野間校区は上校区、下校区にそれぞれ1人)

#### 2. 応募資格

推薦を受ける方および募集に応募する方は、農業に関する識見を有し農地などの利用の最適化の推進に関する職務を適切に行うことができる方とします。

#### 3. 応募方法

応募様式に必要事項を明記し、農業委員会事務局に提出。

応募用紙は、農業委員会事務局で配布しています。また、中種子町ホームページからもダウンロードできます。

#### 4. 任期

- ①農業委員の任期：令和5年7月20日（木）～令和8年7月19日（日）の3年間
- ②推進委員の任期：農業委員の任期に準じます。

#### 5. 主な職務内容

- ①農業委員は、農地の権利移動などの申請の許可を行い、決定審査会などの会議に出席  
(推進委員は、会に参加し意見を述べることは可能)
- ②遊休農地の発生防止・解消の推進、耕作放棄地、違反転用の更正指導
- ③担い手への農地集積の推進
- ④新規就農の支援のための活動、指針の作成など
- ⑤農地中間管理機構との連携
- ⑥地域計画の策定・実行に向けての取り組み、地域での話し合いへの参加

#### 6. 報酬

報酬・費用弁償は町の条例によります。

#### 7. 選任方法

- 農業委員 農業委員会委員評価委員会により候補者を選考し議会の同意を得て、町長が任命します。
- 推進委員 農業委員会総会で選考し、農業委員会が委嘱します。

#### 8. 公表

応募者の状況は、(中間・最終)ホームページ上で公表します。なお、応募に際し、提出いただいた内容(住所・電話番号などを除く)は、公表されます。

## 令和5年度固定資産価格などの縦覧および閲覧について

◎お問い合わせ先 税務課固定資産税係 ☎ 1111 内線 238・298

令和5年度の固定資産価格などの縦覧および閲覧を受け付けます。期間中、納税義務者（またはその代理人）は、無料で縦覧帳簿の縦覧と課税台帳の閲覧ができます。なお、課税台帳の閲覧は年間を通じてできますが、期間外は有料となります。

## ■必要なもの

●マイナンバーカード（個人番号カード）、運転免許証など本人確認のできるもの

※代理人の場合は委任状が必要

■期間 4月1日（土）～6月30日（金）

午前8時30分～午後5時15分

※土・日・祝日除く

■場所 税務課固定資産税係

## 土地・家屋価格等縦覧帳簿の縦覧とは

固定資産税の納税義務者（またはその代理人）が、ご自分の土地・家屋の価格が適正かどうか確認できるよう、「土地・家屋価格等縦覧帳簿」で類似する土地・家屋評価と比較することができます。（縦覧帳簿には納税義務者名は記載していません）。

## 固定資産課税台帳の閲覧とは

固定資産税の納税義務者（またはその代理人）は、ご自分の「固定資産課税台帳」を、また借地・借家人は、その対象資産の評価額を確認できます。※借地・借家人などが閲覧する場合、権利関係を示す書類などの提示が必要です。

## 火葬場使用料改定について

◎お問い合わせ先 中南衛生管理組合 ☎ 1457

## 火葬場使用料が改定されます

現在の火葬場使用料は平成24年4月に改定されたもので、10年が経過しております。

## ■改定内容

改定は令和5年4月1日からで内容は下表のとおりです。町民の皆様のご理解とご協力を、よろしく申し上げます。

区分		区域内に住所を有する方		区域外に住所を有する方	
年齢等区分	単位	改定前	改定後	改定前	改定後
13歳以上	1体	7,000円	10,000円	30,000円	40,000円
13歳未満	1体	3,500円	6,000円	15,000円	24,000円
死産児	1体	3,000円	5,000円	13,000円	20,000円
改葬遺骨	1炉	3,000円	5,000円	13,000円	20,000円
体の一部	1炉	3,000円	5,000円	13,000円	20,000円

	性別	頭数	月平均	前回平均	前対比	前年同期対比
中種子	めす牛	85	440,929	460,835	△19,906	△95,030
	去勢	116	624,284	615,237	9,047	△46,462
	計	201	546,746	550,586	△3,840	△64,300
市場全体	めす牛	259	451,587	477,451	△25,864	△96,284
	去勢	326	605,365	619,415	△14,050	△65,088
	計	585	537,282	562,469	△25,187	△82,709

※単位：円（税抜き価格、速報値）

まちな話  
平均落札額53万7千円  
種子島子牛せり市  
種子島子牛せり市が、2月21・22日に種子島家畜市場であり、平均落札額は53万7千円となりました。



### 人権ってなんだろう 第16回「災害時における人権問題について」

◎お問い合わせ先 社会教育課社会教育係 ☎ 27 1111 内線 262

災害発生時は多くの人に身の危険が生じ、切迫した状況になります。そのような状況下において強い不安やストレスが重なると、人々の人権に対する意識が薄らぎ、その結果、女性、子ども、高齢者、障害者などの立場の人に対する人権侵害、あるいは被災者や被災地に対する差別・偏見といった人権侵害が起こる可能性があります。災害時に人権意識を持って行動できるよう、日頃から人権について理解を深めましょう。

災害発生時の避難について、配慮や支援が必要

な人たちがいます。地域における避難計画の作成や防災訓練の実施にあたっては、要配慮者の事情も考慮したものとなるようにし、普段から住民や行政関係団体との連携に努めましょう。

避難所では、みんなが安心して生活できるようにトイレ・更衣室・洗濯物干し場・授乳室などの設置、部屋割りや場所割りについての配慮が必要です。また、性犯罪・性暴力を抑止・防止するための巡回、避難者が不安や悩みを相談できる体制づくりや周知も必要です。

### 国民年金保険料学生納付特例制度について

◎お問い合わせ先 町民保健課国保年金係 ☎ 27 1111 内線 217

20歳になると、学生でも国民年金への加入が義務づけられていますが、学生本人の前年の所得が一定以下であれば、在学期間中の保険料の納付が猶予される学生納付特例制度が利用できます。

申請する際は、学生であることを証明する学生証のコピーまたは在学証明書を持参し、申請してください。また、ねんきんネットにて届書の作成支援も始まりましたので、スマートフォンなどが

ら学生納付特例申請書を作成、印刷し必要事項を記入した上で申請書をご提出ください。

※昨年度申請をされた方で、引き続き在学中の方は、自宅に確認のハガキ(学生納付特例申請書ターンアラウンド様式)が送付されますので、そちらを日本年金機構へ返送してください。令和5年度の一般免除申請は7月からの受付になります。

### 国民年金保険料の電子決済が始まります

◎お問い合わせ先 町民保健課国保年金係 ☎ 1111 内線 217

国民年金保険料について、令和5年2月20日からこれまでの現金などによる納付に加え、スマートフォンアプリを利用した電子(キャッシュレス)決済での納付が可能になりました。

【ご利用に必要なもの】

・納付書 ・スマートフォン(決済アプリがダウンロードされたもの)

【対象決済アプリ】

・auPAY ・d払い ・PayB(※) ・PayPay

※金融機関等が提供するアプリを含みます。詳細はPayBのホームページをご覧ください。

【電子決済の流れ】

①決済アプリで納付書に印字されているバーコードを読み取る

②決済内容の確認

③パスワードを入力し、正常に処理されれば完了  
※バーコードが印字されない納付書(30万円を超える金額の納付書等)についてはご利用いただけません。

## マイナンバーカード申請・交付の開庁時間のお知らせ

◎お問い合わせ先 町民保健課戸籍住民係 ☎ ⑦ 1111 内線 212

## 《開庁日》

■平日 午前8時30分から午後5時15分まで。  
※土・日・祝日を除く。

## 《時間外開庁日》

□毎週火曜日 4月4・11・18・25日 午後7時まで  
■第5日曜日 4月30日 午前8時30分から正午まで  
※日程に変更などがある場合には、防災無線などでお知らせします。

## 夜の部ステージ出演者を募集します

◎お問い合わせ先 企画課商工観光係 ☎ ⑦ 1111 内線 301・231

8月5日（土）開催予定の「中種子町よいら～いき祭り」夜の部ステージの出演者を募集します。

出演を希望する方は出演内容を決めたうえで応募してください。

## ■夜の部ステージ出演概要

- ・持ち時間 10分以内
  - ・申込期限 4月28日（金）
  - ・申込書については企画課で準備しています。また、ホームページからもダウンロードができます。
- ※応募多数の際、5月初旬の審査会で出演者を選定します。審査会前に出演内容のわかる動画などの提供を求める場合がありますので、ご協力をよろしくお願いします。

・新型コロナウイルス感染症の感染状況および感染症の取り扱いによって、募集内容を変更する場合があります。

## ■よいら～いき祭りに関するアンケート調査

よいら～いき祭りについて、今後の運営の参考にするためアンケート調査を実施しています。QRコードを読み取り、回答をお願いします。



←アンケート調査の  
入力フォームQR

※QRコードは（株）デンソーウェーブの登録商標です。

## マイナポイント第2弾の申し込みはお済みですか？

◎お問い合わせ先 企画課商工観光係 ☎ ⑦ 1111 内線 301・231

令和5年2月末までにマイナンバーカードを申請した方で、マイナポイント第2弾をまだ受け取っていない方は、お早めにお申し込みください。

## ■持ってくる物

- マイナンバーカード
- マイナンバーカードの数字4桁のパスワード
- 公金受取口座に指定する口座の通帳など
- 携帯電話（スマートフォン）など
- ポイントを付与するQR決済アプリ  
またはクレジットカードなど



※対応するキャッシュレス決済は、  
右記のQRコードからご確認ください。

※令和5年2月末までにマイナンバーカードの申請をした方が対象

対象	もらえるポイント
マイナンバーカードの新規取得など （第1段で申込済の方は対象外）	最大 5,000円分
健康保険証としての利用申込	7,500円分
公金受取口座の登録	7,500円分

※代理の方の申し込みは対応いたしかねますので、基本的に本人同席での申し込みをお願いします。





## 令和6年度コミュニティ助成事業（宝くじ助成）の募集について

◎お問い合わせ先 企画課企画調整係 ☎ 1111 内線 303

宝くじの収益金を活用した助成事業の募集を、校区長ならびに集落長へ9月頃案内をする予定です。校区や集落、コミュニティ組織が申請可能ですので、ぜひ令和6年度の実施事業として事前にご検討ください。

※令和5年度募集は締め切りました。

※申請後、採択されない場合もあります。

※校区・集落以外で、申請の案内を希望するコミュニティ組織はご連絡ください。

### ■事業内容

#### ◆一般コミュニティ助成事業

●対象 コミュニティ活動に直接必要な備品（建築・修繕は除く）など。

●助成金 100～250万円（税込）

※その他、活動内容に合わせた助成事業があります。ご相談ください。

#### ◆過去採択された備品

エアコン（置き型 / 横型※天井埋込型は不可）・椅子・テーブル・台車・テント・カラオケセット・音響設備・芝刈り機・物置（休憩所）・和太鼓・衣装・ベンチ・簡易畳・扇風機・ゴザ・甲冑一式・のぼり・照明器具・ラジコン動噴・タンクなど

#### ◆一般コミュニティ助成事業で申請不可のもの

工事を伴う建設・修繕・改修等は「備品」とは見なされないため申請不可です。

●天井などへの埋め込み型エアコン・基礎工事を伴う倉庫の設置

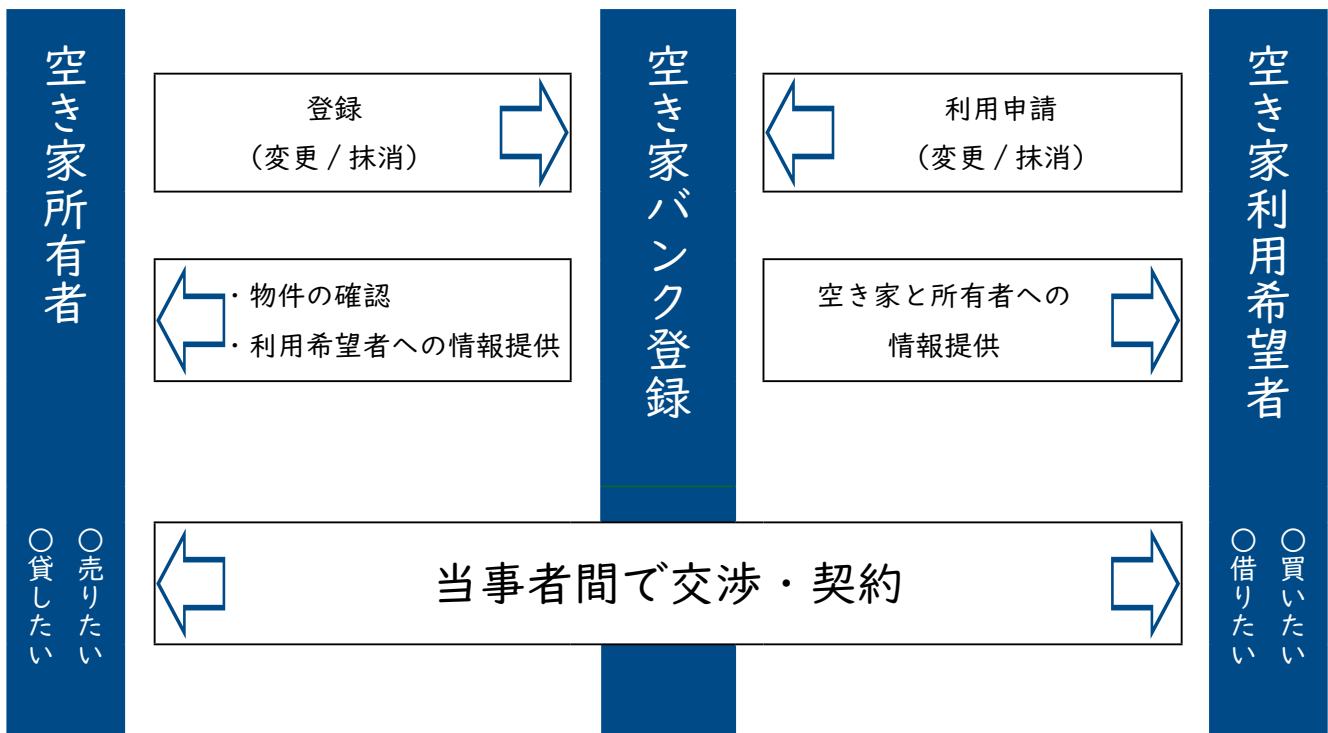
●トイレの洋式化・施設内外の壁の塗装や修繕・天然芝の張り替えなど

## 空き家バンク制度のご案内 貸したい・売りたい空き家募集

◎お問い合わせ先 企画課地域振興係 ☎ 1111 内線 210

町内にある空き家を有効活用して町への移住・定住の促進と地域活性化を図る仕組みです。空き家の所有者などに空き家物件を登録していただき、利用希望者へ紹介する制度です。

物件の登録・利用を希望される方には申請書を送付しますので、上記へご連絡ください。



## 令和5年度予防接種対象者について

令和5年度の予防接種対象者については次のとおりです。

### 令和5年度予防接種対象者

接種ワクチン	期別・回数	対象者	接種ワクチン	期別・回数	対象者
4種混合	1期(3回) 2期(1回)	3カ月～90カ月	日本脳炎 (正規)	1期(3歳)	R2.4.2～R3.4.1 (3歳児健診時配布)
2種混合	—	H23.4.2～H24.4.1 (小学6年生)		1期追加	H31.4.2～R2.4.1
BCG	—	5カ月～1歳		2期	H25.4.2～H26.4.1
水痘	2回	1歳～3歳	日本脳炎 (特例)	1期・2期	H19.4.2～H21.10.1
ヒブ	初回(3回) 追加(1回)	2ヶ月～60カ月			
小児用肺炎球菌	初回(3回) 追加(1回)	2ヶ月～60カ月	MR混合	1期(1～2歳)	12カ月～24カ月
B型肝炎	3回	2ヶ月～1歳		2期(5～6歳)	H29.4.2～H30.4.1
緊急風しん抗体検査および 5期予防接種		S37.4.2～S54.4.1	子宮頸がん予防	2回～3回	●定期接種 中学1年～高校1年 ●キャッチアップ接種 平成9年度生まれから 平成18年度生まれまでの女子

※上記の指定された対象者以外であっても接種期間内であれば接種可能な場合がありますので、保健センターまでお問い合わせください。

※4種混合につきましては、予防接種にかかる法改正に伴い、生後2カ月から接種対象者となります。令和5年4月1日施行および適用予定。

## 女性のためのがん検診

令和5年度女性がん(子宮頸がん・乳がん)検診を下記日程で実施します。

### 検診日

4月8日(土)～11日(火)

※11日(火)は午前中のみ

9日(日)には託児スペースを設置します。

### 場所 保健センター

### 検診内容・料金(自己負担額)

子宮頸がん 20歳以上	乳がん(1方向) 50歳以上
1,000円	2,000円
乳がん(2方向) 40代	乳がん(2方向) 30代
3,000円	5,500円

### 受付時間

#### ●午前の部 午前8時～10時

①8時～8時30分 ②8時30分～9時

③9時～9時30分 ④9時30分～10時

#### ●午後の部 午後1時～3時

⑤1時～1時30分 ⑥1時30分～2時

⑦2時～2時30分 ⑧2時30分～3時

※新型コロナウイルス感染症防止のため受付時間を振り分けています。右表(※)や受診票をご確認ください。

なお指定日時に受診できない場合は、期間内に受診をお願いします。

### 受付振分表(※)

	午前の部	午後の部
4月8日 (土)	①牧川・上之城・坂元・竹之川・広野・砂中・深久保・宝来	⑤秋佐野・戸畑・向井町・中之町・郡原
	②浜津脇	⑥古房・高峯
	③平鍋・原之里	⑦中山
	④春田・二十番・池之平	⑧竹屋野・町山崎
4月9日 (日)	①伏之前	⑤上方
	②伏之前	⑥上方
	③伏之前	⑦横町
	④大平・池之向・松原	⑧横町
4月10日 (月)	①旭町	⑤満足山
	②旭町	⑥大牟礼・伊原・下田・阿保・広ヶ野・東之町
	③栄町	⑦女州・向町・西之町・美座
	④畠田	⑧西之山・あかつき学園
4月11日 (火)	①輪之尾・東目・田島	
	②中田・長谷・原尾・本村	
	③熊野・新町・塩屋	
	④阿高磯・屋久津・梶湯・衣之平	



## 令和5年3月13日以降のマスク着用について

国は、令和5年3月13日以降、マスク着用は個人の判断に委ねることとしていますが、事業者が感染対策上または事業上の理由などにより、利用者または従業員にマスクの着用を求めることは許容されます。

また、子どもについては、すこやかな発育・発達の妨げにならないよう配慮することが重要です。

＜マスク着用を推奨する場面＞

- ・高齢者施設、医療機関など、重症化リスクの高い方への訪問時。
  - ・医療機関への受診時。
  - ・混雑した電車やバスなどに乗車するとき。
  - ・かぜなどの症状があるとき。
- さまざまな感染から自身を守るためには、引き続きうがい、手指消毒、マスク着用が効果的です。

新型コロナウイルス感染症対策  
これまで屋外では原則不要、屋内では原則着用としていましたが  
**令和5年3月13日から**  
**マスク着用は個人の判断が基本となります**

ただし、以下のような場合には注意しましょう

**周囲の方に、感染を広げないために**  
マスクを着用しましょう

受診時や医療機関・高齢者施設などを訪問する時  
通勤ラッシュ時など混雑した電車・バスに乗車する時

**ご自身を感染から守るために**  
マスク着用が効果的です

高齢者  
慢性疾患の方  
基礎疾患を有する方  
妊婦  
重症化リスクの高い方が感染拡大時に混雑した場所に行く時

本人の意思に反してマスクの着脱を強いることがないよう、個人の主体的な判断が尊重されるよう、ご配慮をお願いします  
※事業者の判断でマスク着用を求められる場合や従業員がマスクを着用している場合があります

厚生労働省  
作成 令和5年2月10日

新型コロナウイルス感染症対策  
**子どものマスク着用について**

人との距離（2m以上を目安）が確保できる場合においては、マスクを着用する必要はありません。また、就学前のお子さんについては、マスク着用を一律には求めていません。

**就学児について**  
(小学校から高校段階)

マスク着用の必要がない場面

屋外  
・人との距離が確保できる場合  
・人との距離が確保できなくても、会話をほとんど行わないような場合  
＜例＞離れて行う運動や移動、走ったりなど密にならない外遊び  
＜例＞屋外で行う教育活動（自然観察・厚生活動等）

屋内  
・人との距離が確保でき、会話をほとんど行わないような場合  
＜例＞個人で行う読書や調べ学習など

学校生活  
屋外の運動場に限らず、プールや屋内の体育館等を含め、体育の授業や運動部活動、登下校の際に運動や活動が中心となる活動を行う場合には、自衛対策が作成するガイドライン等を参照し、マスク着用を必要とする感染対策を講じましょう

**高齢の方と会う時や病院に行く時は、マスクを着用しましょう。**

**就学前児について**

2歳未満  
マスクの着用は推奨しません。

2歳以上の就学前の子ども  
他者との距離にかかわらず、マスク着用を一律には求めていません。マスクを着用する場合は、保護者や周りの大人が子どもの体調に十分注意した上で着用しましょう。

※重畳は、熱中症防止の観点から、マスクが必要ない場面では、マスクを外すことを推奨します。  
※マスクを着用しない場合であっても引き続き、手洗い、「密」の回避等の基本的な感染対策を継続しましょう。  
※その他場面でも十分に注意して、講じられている対策がある場合、それを踏まえ対策をお願いします。

厚生労働省  
文部科学省

# 地域包括支援センターだより

◎お問い合わせ先  
地域包括支援センター  
(中央公民館内) ☎️ 1223

## 「地域包括支援センター」について

地域包括支援センターは、高齢者のみなさんを支援する拠点です。介護や健康、医療などさまざまな面で、各種関係機関と連携しながら、地域の窓口として高齢者のみなさんとそのご家族をサポートしています。

■場所 中央公民館1階



このようなことでお困りではありませんか？

- ひとり暮らしで、買い物や掃除が大変になってきた
- 認知症のことで相談したい
- 玄関や風呂場に手すりがあったら

上記のような、困りごとがあるときは、地域包括支援センターをご利用ください。

電話、訪問、来所などご希望の相談方法で対応させていただきます。



## 国史跡「立切遺跡」(令和4年11月10日指定)

◎お問い合わせ先 歴史民俗資料館 ☎ 2233

町内には重要な遺跡(埋蔵文化財)が数多く残っています。ここではそれらの遺跡の詳細について紹介していきます。まず第一段として、昨年11月に国史跡として指定された「立切遺跡」について数回に分けて紹介します。

歴史の里坂井公園より南の標高約120mの台地上に位置する立切遺跡は、今から約3万5千年前の後期旧石器時代前半期から縄文時代早期までの遺跡です。平成8年から農道整備事業や重要遺跡確認調査などに伴い発掘調査が行われ、後期旧石器時代の調査では、狩猟の痕跡である落とし穴や、石蒸し料理跡である礫群<sup>れきぐん</sup>、火を使っていた痕跡である焼土跡、木の実などを調理するための石器類が多数発見されました。これらの遺構・遺物は、3万5千年前後の種子島の生活の様相を解明する上で重要であるとして、種子島で初めて発見された旧石器時代の遺跡である南種子町の「横峯遺跡」と併せて、今回、令和4年11月10日に国史跡として指定されました。

発掘調査の当初は、立切遺跡、大津保畑遺跡、小園遺跡、今平・清水遺跡の別々の遺跡として発

掘調査が実施されており(表1)、平成27年の県指定時に旧石器時代の遺構・遺物が出土していること、同じ台地上に位置していることから統合され、それぞれを立切地区、大津保畑地区、小園地区、今平・清水地区としています(図1)。

今回は、立切遺跡の概要についての紹介となりましたが、次回からは土層や火山灰、落とし穴などの詳細を紹介します。

図1 立切遺跡の構成

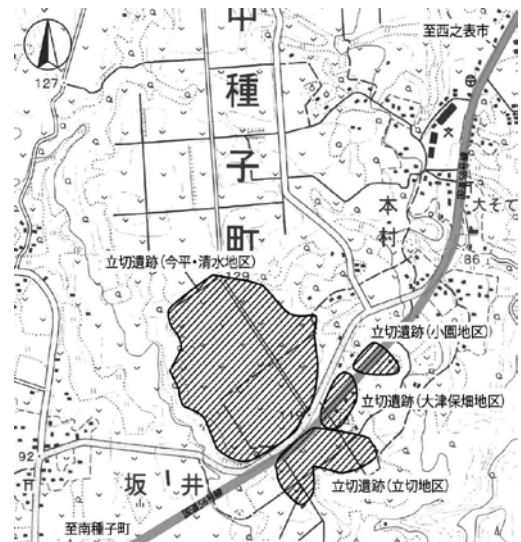


表1 立切遺跡発掘調査一覧

地区名	調査年度	調査主体	起因事業	調査	層位	主な遺構・遺物
立切	H8～9	中種子町教委	農道網整備事業	本調査	XⅢ	土坑2, 礫群1, 焼土跡14 局部磨製石斧, 礫石器
	H10～12	中種子町教委	重要遺跡確認調査	本調査	XⅢ	土坑4, 焼土跡8, 礫石器
	H13	中種子町教委	農道網整備事業	本調査	XⅢ	焼土跡10, 石器製作址, 礫石器
	H15～19	中種子町教委	畑地帯総合整備事業	確認調査	XⅠ	礫石器
					XⅢ	土坑4, 礫石器
大津保畑	H13	中種子町教委	国道58号改築事業	確認調査	XⅠ	焼土跡数, 礫石器
	H14～15 (1次・2次)	中種子町教委	国道58号改築事業	本調査	XⅢ	落とし穴5 礫石器
	H18～19 (3次・4次)	鹿児島県教委	国道58号改築事業	本調査	XⅠ	焼土跡10, 礫石器
					XⅢ	落とし穴7
小園	H18～19	鹿児島県教委	国道58号改築事業	本調査	XⅠ	焼土跡2, 礫群4
今平・清水	H13	中種子町教委	携帯電話地局建設	本調査	XⅢ	礫石器
	H15～19	中種子町教委	畑地帯総合整備事業	確認調査	XⅠ	礫石器
					XⅢ	落とし穴遺構1, 礫石器
H20～22	中種子町教委	町内遺跡発掘調査事業	確認調査	XⅢ	落とし穴遺構11, 焼土跡7, 礫群1	



『黄水仙』 

畦焼きの匂い残れり田浦かな

大牟礼 川下光子

鶺鴒<sup>めえ</sup>を追ひ瘦せて下弦の冬の月

満足山 一穂

長生きし節分の豆食いきれず

上方 昇竜

雲速し崖の水仙横向きに

大津市 郁子

主なき庭<sup>まなじ</sup>の梅花や空青し

上方 大久保篤子

黄水仙香りと共にここにあり

本村 太公望

奥岳の初雪添えて写メ送る

田島 瓢作

夕暮れや家々の中稚児泣いて

伏之前 山元悦子

二里ほどの島の砂浜春兆す

伏之前 岩崎カネ子

黄水仙凍として咲く草の中

横町 山小田雅子

大人びる時知らぬふり水仙花

本村 秀

『つまべに 詠草』 

競技場に老若男女集いおり桜祭りにゲート玉の響く

伏之前 中嶋 喜代子

鶯の鳴く音も今は聞こえざり鳴いているよと娘は教ゆるに

満足山 横山 ミツエ

凍てつく日「笑う門には福来たる」と笑顔交せり鏡の吾に

上方 古市 シゲ子

如月の庭に一群いちはずの竹馬の友に会えた気をする

上方 鎌田 とく子

うさぎ年穩やかな海の初日の出孫波かぶりて初泣き騒ぎ

上方 古市 克人

鶉にやられっぱなしのキャベツの葉哀れを誇示し吾に見せつけ

西之山 仲座 健次

補聴器の感度を上げて共に聴く初音のうぐいす如月の朝

満足山 三澤 祐子

孤独にも悲しい事にも打ち勝てよ必ず廻る七転び八起

旭町 村尾 祥子

餅ならばさぞ旨かろう二の腕の白きたぶたぶシャワーに揺れて

旭町 白木 民子

熊野湾沖の小島に茜さし鴨の群れ浮く初春の海

横町 鈴 不器良

人と人距離とり過ぎすコロナ禍の暮らしに慣れてみんなが遠い

山梨 馬場 鉄丸

屋久島にひたひた近づく中国船避難訓練ありやと聞くも

屋久島 備 祥子

資料館だより (5-7号)

立切遺跡のくらしぶりに食べ物

3万5千年前の立切遺跡の自然化学分析によれば、当時寒冷期にも関わらず種子島は黒潮の影響を受け、シイ属やイスノキ属等照葉樹林に覆われていたと報告されています。現在でも立切地区から東方向の谷側に続く雑木林にはシイの木が群生しています。シイの実はいくががなく、生でも食べられません。焼けた土(焼土跡)や石蒸し料理跡(礫群)が発見されたことから、立切の人々はこうした保存できるドングリやクルミ、山芋など食物性食料を中心に、海・川で獲れる貝類やエビ、カニ、海藻なども焼いたり蒸したりして食べていたのではと考えられます。それに、落とし穴で捕獲した

シカやイノシシなど動物の肉です。貴重なタンパク源であり、大変なご馳走だったと思います。骨や皮も余すことなく様々な道具に活用されたと考えられます。

当時は狩りをしながら移動して生活したと言われていました。立切の人々も季節によって食料調達しやすい場所に移動しながら暮らしていたと想像されます。

おいしい料理を囲み、人々はどんな会話を楽しんでいただけたのか想像してみてください。

(町文化財保護審議会 萩原日出男)

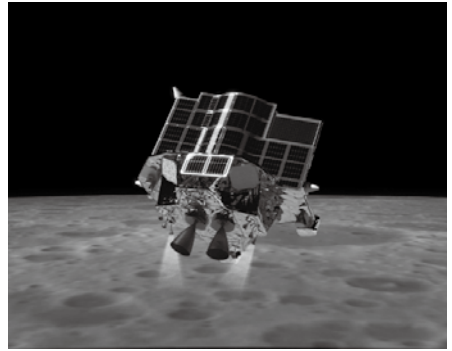


蒸し料理に使われたと思われる礫群(真上から撮影)



今年度はいよいよ小型月着陸実証機「SLIM」(スリム)、X線分光撮像衛星「XRISM」(クリズム)がH-IIAロケット47号機で打ち上げられます。「SLIM」は、将来の月や惑星探査に必要な着陸の技術と、小型で軽量の探査機の実現を目指す月面探査機です。「XRISM」は星や銀河、またその間を吹き渡る高温ガス「プラズマ」に含まれる元素やその速さを測ることで、星や銀河、銀河の集団がつくる構造の成り立ちを明らかにします。

打上げ成功に向け、応援よろしくお願いたします！



月面へ着陸する「SLIM」CG

「SLIM」「XRISM」  
「はやぶさ2」  
「はやぶさ2」帰還カプセル & リュウグウサンプル展示！  
「はやぶさ2」帰還カプセル & リュウグウサンプル展示！



イベント開催情報！  
「はやぶさ2」帰還カプセル & リュウグウサンプル展示！

宇宙科学技術館にて、はやぶさ2帰還カプセル&リュウグウサンプル展示を行います。合わせて、はやぶさ2実物大模型の展示、さらに、はやぶさ2のプロジェクトマネージャーによる講演会も実施いたします。

【展示期間】  
4月2日(日)～6日(木)  
※3日(月)は臨時開館します。  
【講演日時】各回45分  
4月2日(日) ①9時30分 ②12時00分  
③14時20分  
4月3日(月) ①9時30分 ②12時00分  
講演会は先着順の事前予約制です。ご予約・お問い合わせは、宇宙科学技術館0997(26)9244まで。なお、イベントの詳細は、HPやツイッターでもご確認いただけます。  
(記事の内容は3月9日現在)

## 食生活改善推進員コーナー

種子島のなが竹は、ホワイトアスパラガスの味に似ているといわれ、あく抜きなどの下処理が不要でいろいろな料理に使用できます。さつとゆでて、酢味噌やマヨネーズで手軽に、バーベキューなどで丸焼きにしてもおいしく食べられます。

今回は、たけのこを使った料理を紹介します。

① 炊き込みごはん  
→作り方V(6人分)  
② 分量のだし汁をとる。  
③ たけのこ、にんじん、薄揚げは大きさをそろえて小さめの短冊切りにし、鶏肉は1cm角に切る。

④ つけ汁(下味用)を作り、③の材料を入れてよく混ぜ、約10分つけこむ。  
⑤ 炊飯器の内釜に米、だし汁、  
④をつけ汁ごと入れ、軽く混ぜてから炊く。

⑥ 炊き上がったたら約10分蒸らし、小口切りにした葉ねぎを混ぜる。

出典：種子島郷土料理集

「うんまかえ」

### 炊き込みごはん(6人分)



米	3合	つけ汁(下味用)		だし汁	4カップ
たけのこ	100g	濃口しょうゆ	大さじ3	水	900cc
にんじん	100g	みりん	大さじ1	だし昆布	10cm
薄揚げ	1枚	酒	大さじ1.5	かつお節	10g
鶏肉	100g	塩	少々		
葉ねぎ	1本				

1人分(エネルギー 338kcal、たんぱく質 10.5g、脂質 3.1g、食塩 1.5g)



血液透析の仕組み

血液透析の仕組みについて説明します。

■ダイアライザーとは？

① ダイアライザーのことを「人工腎臓」と言います。

② ダイアライザーの中は細いストロー状の系（中空系）が3千から1万5千本入っています。（図1）

③ このストロー状の系の中を血液が、外側を透析液が流れます。（図2）

当院で行われている血液透析を「Hemo Dialysis」と呼ばれ、「拡散」を利用して老廃物や余分な水分を除去する。

■拡散とは？

お茶のティーパックをイメージします。

ティーパックをお湯につけると徐々にお茶の成分がお湯に染み出してきて味が濃くなっていきます。これは濃度の濃いお茶の成分が濃度の薄いお湯の方に移動しているからです。

水溶液中の物質は、濃度の濃い方から薄い方へ移動し、均一な濃度になろうとする性質があります。この現象を**拡散**と言います。

透析患者様の多くは、自分で排尿をすることができません。排尿ができないと体の老廃物やカリウムが体

中に溜まってきます。そこで血液透析が必要になります。

血液が通る中空系には非常に小さい孔が空いています。血液中に溜まり、血液中の濃度が高い老廃物やカリウムが薄い方へ移動し、透析液と一緒に廃液され、濃度が等しくなるようになります。（図3）

●赤血球のような大きなものには小さい孔より大きいため透析液の方には流れず、血液の流れに沿って流れます。

●この治療を1日4時間、週3回行います。透析途中で血圧が下がり、気分が悪くなることも多々あります。

●**血圧が下がった時には・・・**  
まずは一度マンシエットを患者様に巻き直してから血圧を計測する。

●それでもダメなら足をあげます。患者様は寝ている状態なので足だけあげることによって血圧が上がります。

●それでもダメなら除水を下げます。透析では老廃物を捨てるのと同時に身体中に溜まっている水分を外に出すこともしています。除水をし過ぎることで脱水状態になることもあります。

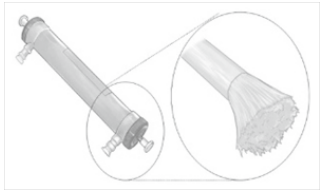


図1 ダイアライザー

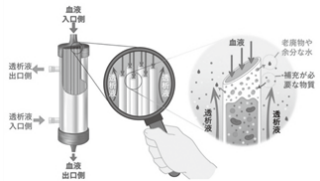


図2 ダイアライザーの仕組み

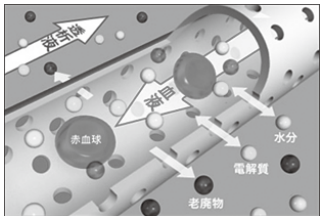


図3 ダイアライザー内の拡散

■公立種子島病院の診療情報 火曜日の整形外科の受診を希望される方は、必ず来院前に電話でお問い合わせをお願いします。

診療時間	診療科	月	火	水	木	金
<b>午前の部</b> 午前9時～正午 【受付時間】 午前7時30分～午前11時	小児科		鹿児島大学 派遣医師	徳永	野田	徳永 鹿児島大学 派遣医師
	内科	藤原	徳永 野田	徳永 野田	藤原 野田	徳永 野田
		眼科 耳鼻咽喉科 消化器内科	鹿児島大学眼科 3～4日 24～25日		鹿児島大学 耳鼻咽喉科 毎週	藤原 ペイン外来
	整形外科 リウマチ科		整形外科師 毎週		中島 6・20日	消化器内科 カメラ検査
	<b>午後の部</b> 午後2時～5時 【受付時間】 午前8時30分～午後4時	小児科	徳永	徳永	野田	徳永
内科		藤原	鹿児島大学 派遣医師	藤原	藤原	藤原
		野田	野田	野田	野田	
眼科 耳鼻咽喉科 消化器内科		鹿児島大学眼科 3～4日 24～25日		鹿児島大学 耳鼻咽喉科 毎週	鹿児島大学 耳鼻咽喉科 毎週	消化器内科 カメラ検査
整形外科 リウマチ科					中島 6・20日	

※野田先生の診療日：10日（月）午後～14日（金）午前、24日（月）午後～28日（金）午前  
 ※4月2日（日）は当番医

●寄付のお礼

亡くなられた方々のご家族から、社会福祉協議会へ金一封が寄せられました。これらの善意に感謝するとともに、謹んで故人のご冥福をお祈り申し上げます。(敬称略)

ハ夕 久夫 (屋久津) 中村 サカエ (池之平)  
石堂 國廣 (上方) 松下 基文 (浜津脇)  
川南 京子 (新町)

暮らしのうごき

人口の動き

総人口	7,459人(-10)	出生	4人
男性	3,565人(0)	死亡	9人
女性	3,894人(-10)	転入	15人
世帯数	4,137戸(7)	転出	20人

※( )は前月との比較(2月末現在)

火事・救急

火事・救急(町内) 2月中			
火事	1件	うち建物	0件
救急	26件	うち急病	19件

交通事故(人身)

交通事故	町内	島内
発生件数	0件(0)	1件(0)
死者数	0件(0)	0件(0)
負傷者数	0件(0)	1件(0)

※令和5年2月、( )は前年同時期比較

戸籍の窓

令和5年2月受付分

(承諾書をいただいた方のみ掲載)



こんにちは赤ちゃん

男の子	名前	両親	集落
2/1	林 蒼炎 <small>そうえん</small>	孝太郎・桃音	春田
2/8	豊 湊斗 <small>みなと</small>	章繕・育美	本村
2/23	久木原 聖永 <small>せな</small>	清貴・詩織	栄町
2/26	熊野 颯 <small>そう</small>	洋介・斐佳理	横町



おくやみ申しあげます

	名前	集落	年齢
2/1	梶原 尚子	上方	87歳
2/2	岩崎 禎藏	二十番	88歳
2/2	ハ夕 ナミ子	屋久津	85歳
2/3	森 強	深久保	86歳
2/5	野田 健	原之里	78歳
2/10	壽 節郎	伏之前	80歳
2/12	阿世知 禮子	牧川	91歳
2/16	日高 隆雄	満足山	89歳
2/22	松下 和子	浜津脇	73歳
2/23	山田 修	古房	81歳

石油組合中種子支部より  
日曜日当番のお知らせ

組合加盟店	4月	5月	6月
(有)和人組	9日	7日	4日
中央給油センター	30日	21日	18日
種子島石油(株)	2日	14日	11日
中種子中央給油所(島田)	16日 23日	28日	25日

◎お問い合わせ先

(有)和人組中央給油センター ☎24 2255

種子島石油(株)中種子中央給油所 ☎27 0205

九州電力送配電(株)から感電事故防止のお願い

当社では、毎年3月から5月にかけて、鯉のぼりの掲揚や魚釣りなどによる感電事故防止のための活動を推進しております。

つきましては、電線付近での鯉のぼりの掲揚や魚釣りは絶対に行わないよう、お願いします。

なお、万一鯉のぼりや、釣り糸が電線にかかった場合は、自分で取ろうとせず、お近くの九州電力送配電(株)までご連絡いただきますよう、お願いします。

◎お問い合わせ先

九州電力送配電(株)熊毛配電事業所

☎0800-777-9452(無料電話)



# 「なかつたねお知らせ版」 4月1日～30日

※新型コロナウイルス感染症対策のため予定が変更になる場合があります。

## 保健センター すこやかカレンダー

※保健センターで実施

日	行事
6 (木)	ぼかぼか教室 13:00～
8 (土) ～ 11 (火)	女性がん検診
14 (金)	乳幼児健診 母子手帳交付 13:00～
20 (木)	乳幼児健診
27 (木)	すこやかマタニティ教室 (栄養) 18:00～
28 (金)	乳幼児健診 母子手帳交付 13:00～

## 行事・イベントなど

日	行事
5 (水)	よろず支援拠点定期相談会
6 (木)	小・中学校始業式・入学式
8 (土)	土曜授業 (中学校のみ)
9 (日)	県議会議員選挙
22 (土)	中央公民館図書室おはなし会 10:30～
23 (日)	町長・町議会議員選挙
26 (水)	どんぐり学級開講式

## 乳幼児健診

※保健センターで実施

受付時間	対象者	対象月齢
14 (金) 9:00～9:15	3～5ヶ月児	R4.12.1～R4.12.31
14 (金) 9:15～9:30	6～8ヶ月児	R4.9.1～R4.9.30
20 (木) 12:45～13:00	3歳児	R2.2.1～R2.3.31
28 (金) 9:00～9:15	9～11ヶ月児	R4.6.1～R4.6.30
28 (金) 9:15～9:30	1歳6ヶ月児	R3.8.1～R3.9.30

## 休日在宅医当番表

日	病院・医院名	☎
2 (日)	公立種子島病院	☎②⑥ 1230
9 (日)	種子島医療センター	☎②② 0960
16 (日)	中種子クリニック	☎②⑦ 3222
23 (日)	百合砂診療所	☎②⑧ 3901
29 (土)	種子島医療センター	☎②② 0960
30 (日)	種子島医療センター	☎②② 0960

## リンクのひろば(子ども・家庭相談支援センター)

日	時間	場所
22 (土)	9:00～12:00まで	中央公民館和室

※0歳から未就学児程度の子どもの保護者が利用できるひろばです。詳しくは福祉環境課☎②⑦ 1111 (内線 281) までお問い合わせください。

## 子育て支援センターおひさま (保育所内)

未就園児対象 全て 10:00～11:30

日	行事	場所
18 (火)	幼児学級 (1～4歳) 足形とり	福祉センター
21 (金)	赤ちゃん教室 (1歳未満) 足形とり	福祉センター

## 中央保育所園庭開放日

※4月はありません。

活動への参加など、詳しくは「子育て支援センターおひさま」☎②⑦ 0031 (中央保育所内) までお問い合わせください。

## 中種子町広報活動ツールのご紹介

町広報では、ホームページやFacebook、Instagram、LINEなどのSNS(ソーシャルネットワーキングサービス)を活用し、町の情報発信を行っています。ぜひご確認ください。  
※QRコードは(株)デンソーウェブの登録商標です。

### ホームページ



中種子町役場

### Instagram



中種子町地域  
おこし協力隊

### Facebook



種子島中種子  
町役場企画課

### LINE



中種子町

## ふるさと納税返礼品 空き家管理サービス「いえぱと！」

中種子町に空き家のある方が対象です！



サイト：楽天  
https://item.rakuten.co.jp/f465011-nakatane/n131/

【サービス内容】  
空き家の外周りの巡回・目視・郵便ポスト管理・※室内換気・報告作成業務（年3回）  
※室内換気のサービスについて  
条件① 川商ハウスにて、鍵のお預かり可能  
条件② 近隣親族などから、鍵の借り受け可能  
上記条件①もしくは②を満たす場合のみ対応可能

## 離島航空 割引カード の更新手続きはお 済みですか？

『有効期限は3年間』  
鹿児島離島航空割引カード  
についてのお問い合わせは  
中種子町役場企画課(2階)  
☎ 27-1111 まで!!

【持参する物】  
○身分証明書  
○証明写真  
(横 2.5cm × 縦 3cm)



### 島の四季彩 アケビ (アケビ科)

【漢字表記】木通、通草  
【分布】本州～九州・薩南諸島、朝鮮～中国  
【生育地】林縁部や疎林  
【繁殖法】株分け、挿し木、実生  
つる性の落葉樹です。島内でも生育場所が限定されているため、多くの方はご存じないことと思います。また、このような状況のため、自家受粉（自花受粉とも書き、雄蕊と雌蕊がひとつの花にある場合はその花の中で受粉が行われること。雌雄異花の場合、同一株

7年国コミコミ 新車が月々定額  
**7MAX**  
頭金なし  
保険込み 自動車税込み 自賠責込み オイル交換込み 洗車用 洗剤込み マットパイパー込み  
Daihatsu FunCross  
1.65万円  
おかげさまで 牧瀬自動車は 50周年を むかえました  
JoyCar 種子島店 (有) 牧瀬自動車  
TEL.0997-27-0344  
鹿児島県熊毛郡中種子町野間4193

TANEYAKU Jetfoil  
**TOPY & ROCKET**  
公式WEBサイトで  
楽々！スマート予約！  
搭乗予定日の前日まで、  
(※16:00まで)  
ネット予約が可能です！  
公式WEBサイト  
https://www.tykosoku.jp/  
QRコード検索  
公式Twitter  
QRコード検索  
YouTube 配信始めました！  
QRコード検索  
出港&入港  
※クレジット決済やコンビニ決済（ファミリーマート他）ができます。  
※決済後のキャンセルには所定のキャンセル手数料がかかりますのでご了承ください。  
**種子屋久高速船株式会社**  
西之表営業所 0570-004015 / 7時～17時※  
※土・月は6時～17時  
中種子窓口 0997-27-3663 / 9時～17時※  
※土・日・祝日は休み  
臨時休業により来店される際は、営業日の確認をお願いします

集団予防接種によりB型肝炎ウイルスに持続感染された方へ一人で悩まずに無料相談会をご利用ください  
**B型肝炎訴訟 給付金**  
について  
**無料電話相談**  
和解金受領済み: **1,490**件以上  
(2023.2月現在)  
対象者 昭和16年7月2日～  
昭和63年1月27日生まれ  
給付金 50万円～  
3,600万円  
弁護士費用 着手金・相談料 無料  
成功報酬制  
※訴訟実費別途  
〈ご予約受付時間〉 9:00～18:00 (完全予約制) ☎ **0120-013-621**  
弁護士法人 プレシャス総合法律会計事務所  
TEL 03-5363-6333 FAX 03-5363-6334  
E-mail: info@pracious-law.jp  
https://pracious-law.jp/