



新「春」を「寿」ぎ

今年も團結と融和で

勇敢な前進を誓います

町長 鎌田 義俊

明けまして御慶びを申し上げます。昭和三十一年の初日を迎え、

向う五年間をどう努力するべきか、その大綱を自ら定めて行動する

財政について、昨年から、今年更に一段進んで、元月第一日

激げしく眞剣な討議の上、実に実のある実践を

中種子町生産物代金と貯蓄調(企画課調) (産振計画第一次第一日目→第二次第三日目)

Table with 4 columns: Year, Sales Amount, and other financial metrics for Nakatane Town.

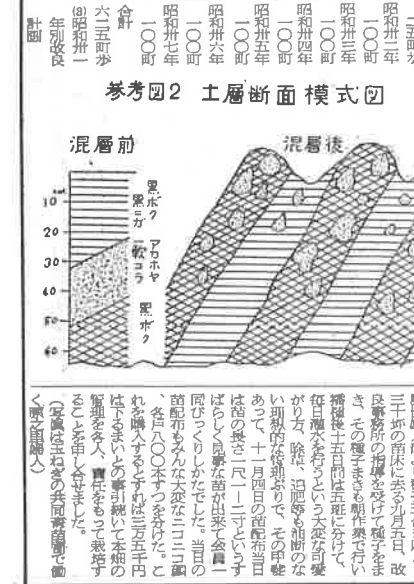
町の実績を足どり、一億四千万増、昭和三十一年の町政は、産振協賛会が中心となり

事、の促進、昭和三十一年の町政は、産振協賛会が中心となり

各種機関貯蓄実績(昭和31年1月~12月現在) 銀行・信用金庫136,937,850円

土層改良事業、町内二町歩、二〇~五〇%増収

期待される、導入基礎牝馬の将来、高砂養馬場が中心となり



昭和三十三年年度別計画、月別、面積、野間上、野間下

原之里婦人会、端境期の蔬菜自給に力、十七日の検査も、導入してから



原之里婦人会

端境期の蔬菜自給に力

軌道にのつた新生活運動

昭和三十一年度産米増進運動... 軌道にのつた新生活運動... 産米増進運動の中心は、米の増産であるが、そのためには、米の消費の節制も必要である。

納官区民の結束全町に波及

納官区民の結束... 納官区民の結束は、全町に波及している。これは、納官区民のリーダーシップが、全町民に波及した結果である。

竹之川部落の開田工事

年内五町歩完成

竹之川部落では、正月前に町歩の開田が完了した。これは、開田工事の進展が著しいことを示している。

甘藷の露地ビニール育苗

農政 福山 幸農 夫

甘藷の露地ビニール育苗... 甘藷の露地ビニール育苗は、甘藷の生産性を高める有効な方法である。

愈々はじまる水道工事

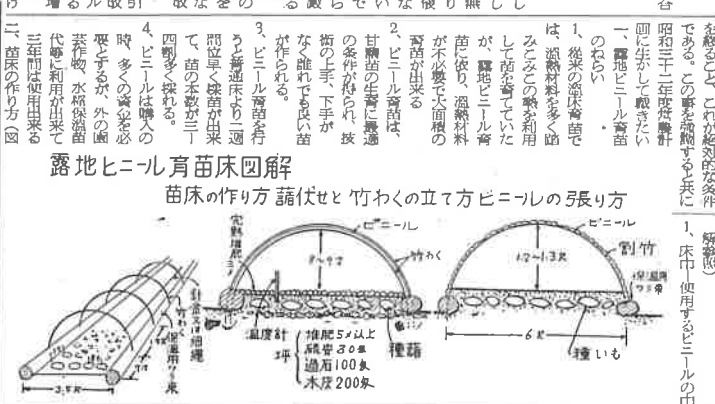
将来は旭町も

水道工事の進展... 旭町も水道工事の進展が著しいと見込まれている。

道路網の完成こそ 明るい村づくりの基礎

道路網の完成こそ 明るい村づくりの基礎... 道路網の完成は、明るい村づくりの基礎となる。

道路網の完成... 道路網の完成は、明るい村づくりの基礎となる。



露地ビニール育苗床図解. 育苗の作り方、誘伏せし、竹わくの立て方、ビニールの張り方

農地等交換分合並びに附帯事業各年度別実績表. Table with columns for fiscal year, exchange area, number of households, and other statistics.

交換分合前後の農家戸数と圃地の比較. Table comparing the number of households and cultivated land before and after land exchange.

どの様な効果があつたか前と後をくらべて見ましょう. Table comparing the effects of land exchange before and after.

交換分合による効果... 交換分合による効果は、農家の生活の向上に大きく貢献している。

はつきり出た交換分合の効果. Advertisement for land exchange benefits, including a map of the area and a list of benefits.



発行所 中種子町 種野豊良 印刷所 鹿児島市 鹿島印刷株式会社

産振の三十二年度目標 農林漁家 五億円を六億に 経営の近代化と多角化を計る

産振の三十二年度目標、中種子町農林漁業では、三十二年度の計画を三月三十日、農林漁業協会の総会、左の通り方針を決定、更に各分科会を組織、実施入る予定である。

重点事項

- 一、農用地の交換整備事業
二、水産物の増産
三、水産物の増産
四、水産物の増産
五、水産物の増産

和心誠で町の榮を

和心誠で町の榮を、町長 藤田 謙徳、町民の協力により、町の発展を期す。

昭和31~32年農産物生産計画及実績

Table with columns for crop type, area, and production volume. Includes categories like rice, soybeans, and other crops.

昭和三十一年度畜種別計画

Table showing livestock production plans for various types like cattle, pigs, and chickens.

乳量実績及計画

Table comparing actual milk production with planned production for the current and previous years.



31年度知事賞 農交分合第三地区 会長を中心に各部活動計画委員

Text describing the award and the activities of the committee members.

十二、水産
十三、林業
十四、経営改革
十五、計画推進の方法

十六、資金の蓄積
十七、貯蓄
十八、貯蓄
十九、貯蓄

陳情書

Text of a petition or request regarding local issues.

帰国の御挨拶

Text of a message from someone returning home.

Additional text or news items in the lower left section.

南界中学校落成 (Nanikai Junior High School Completion) with photos of the school building and related text.

道路整備十ヶ年計画 産業関連事業等適用

我が町の道路整備十ヶ年計画 五年以降建設費五年計画を相対して進められたが、最近の自動車交通の激増のため、この五年計画を四年で切り上げた。...

養子の原子炉 サイロ

サイロは放射能汚染を防ぐため、原子炉の燃料貯蔵に用いられる。...

中種子町内県道整備十ヶ年計画案

Table with columns: 路線名, 所在地域名, 延長, 事業費, 工種, 備考. Lists road improvement projects with details like '東野崎内', '島田', '平鍋の坂'.

町道整備十ヶ年計画案

Table with columns: 路線名, 所在地域名, 延長, 事業費, 工種, 備考. Lists town road improvement projects like '高野崎内', '野田'.

町道特殊改良(第二種)事業十ヶ年計画調書

Table with columns: 路線名, 所在地域名, 延長, 事業費, 工種, 備考. Lists special road improvement projects like '野田', '高野'.

新役員が決まりました

三十年度の役員 役員の選出は、三月十日に行われ、新役員が決まりました。...



伊原、浜路

田植に於ける問題点

農林二十五年、農林十七で、田植の技術が重要である。...

砂山をみどりの山に

若狭青年学級 小学生も応援。砂山の緑化活動について報告。

サイロは放射能汚染を防ぐため、原子炉の燃料貯蔵に用いられる。...

三月十日で選挙していたが、伊原の選挙は、四月十日現在八〇%が完了。...

田植に於ける問題点 農林二十五年、農林十七で、田植の技術が重要である。...



砂山をみどりの山に

農山漁村建設の歩み

31年度事業完了 32年度計画成る



共同集荷所 (屋久津) 1棟 25.6坪 ブロック



醸加工共同施設 (熊野) 1棟 30坪 附帯施設一式



農協本所の農業倉庫 70坪



自給養豚共同施設 (野間) 種豚 11 種物 156坪 坪1



鋼材調製施設 野間外4ヶ所 6セット



農事放送施設 町内全域 テレフォン 200 30回線

Advertisement for Nakata Town New Paper (なかたわ町新報) featuring a horse logo and subscription information.

第2年に入つた新農山漁村建設事業は、三十二年度二千四百... (text continues)

健康保険組合の復活

町長 田 田 健 健 毎日があきらめて働く生活... (text continues)

老人の憩いの家

五〇人が収容出来るブロック建築... (text continues)

昭和三十一年度特別助成事業実績

Table with columns: 事業種目, 地区名, 事業量, 事業費. Lists various projects like common agricultural buildings, processing facilities, and nurseries.

Table with columns: 事業種目, 地区名, 事業量, 事業費. Lists projects like common storage buildings and broadcasting facilities.

総事業費 14,096,000 (補助額 4,732,000 組員額 3,600,000)

昭和三十二年事業計画

Table with columns: 事業種目, 地区名, 事業量, 事業費. Lists projects like common storage buildings and processing facilities.

Table with columns: 事業種目, 地区名, 事業量, 事業費. Lists projects like common storage buildings and processing facilities.

総事業費 8,039,000

みなさんが健康保険

万が一、病気になる時も、健康で、安心... (text continues)

熊野海岸護岸復旧工

熊野海岸護岸復旧工事着工... (text continues)

南界小の校門完成

南界小の校門完成... (text continues)

山里に、海辺の村に

山里に、海辺の村に... (text continues)

Advertisement for Umetani Seaside Protection Work (増田海岸護岸工事) with a list of names and amounts.

Advertisement about mosquito prevention (蚊とハエとノミをいなくするひけつ) and agricultural activities.

農繁期防犯運動月間 5月10日 7月10日... (text continues)

5月10日 7月10日... (text continues)

現在七〇%が点灯... (text continues)

農繁期防犯運動月間... (text continues)

現在七〇%が点灯... (text continues)

カライモ

適期内に植えて

堆肥や緑肥を多く使いました

使いました

収穫の時期は甘藷の生育が盛んな頃である。この時期は堆肥や緑肥を多く使うべきである。...

Table with 4 columns: 区別 (District), 植付期 (Planting Period), 苗一本の重さ (Weight of one seedling), 収量 (Yield). Rows include 六寸, 八寸, 一尺, 一尺二寸.

甘藷の大きさと植付時期. 堆肥や緑肥を多く使った方が収量が増える。...

家畜の飼養管理の改善について

(其の一)

農政 田 島 隆 儀



畜産農家の生活は、その生活向上のためである。そのためには、家畜の飼養管理を改善する必要がある。...

計画的に有利に販売しよう

現在、畜産物の販売は町内で行われている。しかし、計画的に販売すれば、より有利になる。...



畜産物の販売は町内で行われている。計画的な販売が有利である。

住民登録の届出は 期限内に致しましょう. 戸籍の窓. 住民登録の届出期限に関する案内。

あなたの住民登録票は こんなつながりをもっています. 住民登録制度を中心とした市町村行政事務関係図。住民登録、戸籍、選挙権などの関係性を示す図表。

畜産農家の生活向上. 飼料の確保、疾病の予防、繁殖管理の重要性について詳しく説明。

畜産農家の生活向上 (続). 飼料の確保、疾病の予防、繁殖管理の重要性について詳しく説明 (続)。



種子島には一億八千万円の枠

33年度 離島復興計画成る

中種子の計画事業費は 一億九千万円

昭和二十八年七月公布された離島復興法は、十年の期間法、昭和二十八年三月三十一日限りその効力を失うものと規定するが、その間にとりだした知覚も全く過ぎ去るのみならず、その間にとりだした知覚も全く過ぎ去るのみならず、その間にとりだした知覚も全く過ぎ去るのみならず...

修築計画を強く陳情

総費 四千七百万

熊野漁港、中種子町役場、中種子町の修築計画が、熊野漁港の修築計画、熊野漁港の修築計画、熊野漁港の修築計画...

熊野漁港修築計画

Table with 4 columns: 工種 (Construction Type), 内容 (Content), 事業費 (Project Cost), 費 (Expense). Rows include 防砂堤 (Sand Prevention Embankment), 波砂堤 (Wave Sand Embankment), 漁場 (Fishing Ground), etc.

第一種熊野漁港平面図



危機に立つ種子島の黒糖

救いは改良された良質のキビ

町長 田 兼 徳

大政改組以前、国内産糖の需要を確保し、砂糖の供給を確保し、砂糖の供給を確保し、砂糖の供給を確保し...

熊野漁港の修築計画は、熊野漁港の修築計画、熊野漁港の修築計画、熊野漁港の修築計画...

昭和三十三年離島復興計画 (中種子町計画)

Main table for the 1958 Island Revitalization Plan for Nakatane Town. Columns include: 実施すべき事業名 (Projects to be implemented), 施工地又は受益地 (Construction site or beneficiary area), 事業主体 (Project owner), 33年度計画 (33rd year plan) with sub-columns for total cost, left side, and right side, and 33年度事業内容 (33rd year project content).

三二年度 農業土木関係 (表組は夫々の事業量)

事業第一次配分決る

三二年度、農業土木関係の取組項目工事第一次分の配分がきまり、工事費は一千二百六十九万四千円、土木関係は一千四百四十万四千円、農関係は二百二十九万三千円、第二次分も同様に内定されている。

Table for agricultural and civil engineering projects, divided into disaster recovery and general projects. Columns include: 地区名 (Area), 工種 (Type), 総事業費 (Total project cost), 事業量 (Project volume), 昭和31、32年度当額 (Estimated amount for 31 and 32 years), and 備考 (Remarks).

Table for disaster recovery projects. Columns include: 地区名 (Area), 工種 (Type), 総事業費 (Total project cost), 事業量 (Project volume), 昭和32年度当額 (Estimated amount for 32 years), and 備考 (Remarks).

合計 12,690,000



夏山の手入月間 植林面積 町に五〇町歩



昭和三十三年度

秋冬作振興重点策決る

生産物の共同販賣態勢強化

八月六日開かれた中種子町農業関係者では、今年度半期の秋作を中心とした...

基本方針

- (一) 秋作は秋作に重点を置き、秋作の振興に重点を置き、秋作の振興に重点を置き...

種目別重点事項

- (一) 粟作 面積一〇〇〇町歩、収収百斤以上を目標とする...

収穫をお慶び申し上げる

お慶び申し上げます。お慶び申し上げます。お慶び申し上げます。

水取収入を必要とする秋作の振興に重点を置き、秋作の振興に重点を置き...

秋作の振興に重点を置き、秋作の振興に重点を置き、秋作の振興に重点を置き...

の増産、秋作の振興に重点を置き、秋作の振興に重点を置き、秋作の振興に重点を置き...

秋作の振興に重点を置き、秋作の振興に重点を置き、秋作の振興に重点を置き...

秋作の振興に重点を置き、秋作の振興に重点を置き、秋作の振興に重点を置き...

秋作の振興に重点を置き、秋作の振興に重点を置き、秋作の振興に重点を置き...

秋作の振興に重点を置き、秋作の振興に重点を置き、秋作の振興に重点を置き...

秋作の振興に重点を置き、秋作の振興に重点を置き、秋作の振興に重点を置き...

秋作の振興に重点を置き、秋作の振興に重点を置き、秋作の振興に重点を置き...

秋作の振興に重点を置き、秋作の振興に重点を置き、秋作の振興に重点を置き...

秋作の振興に重点を置き、秋作の振興に重点を置き、秋作の振興に重点を置き...

秋作の振興に重点を置き、秋作の振興に重点を置き、秋作の振興に重点を置き...

秋作の振興に重点を置き、秋作の振興に重点を置き、秋作の振興に重点を置き...

秋作の振興に重点を置き、秋作の振興に重点を置き、秋作の振興に重点を置き...

秋作の振興に重点を置き、秋作の振興に重点を置き、秋作の振興に重点を置き...

秋作の振興に重点を置き、秋作の振興に重点を置き、秋作の振興に重点を置き...

秋作の振興に重点を置き、秋作の振興に重点を置き、秋作の振興に重点を置き...

秋作の振興に重点を置き、秋作の振興に重点を置き、秋作の振興に重点を置き...

秋作の振興に重点を置き、秋作の振興に重点を置き、秋作の振興に重点を置き...

秋作の振興に重点を置き、秋作の振興に重点を置き、秋作の振興に重点を置き...

秋作の振興に重点を置き、秋作の振興に重点を置き、秋作の振興に重点を置き...

秋作の振興に重点を置き、秋作の振興に重点を置き、秋作の振興に重点を置き...

秋作の振興に重点を置き、秋作の振興に重点を置き、秋作の振興に重点を置き...

種子島空港

飛躍する農業経営と

生活設計の転換

助役 久木原 肇 敬

町民の皆さん、農業経営は最近の急激な発展を遂げ、

中種子町出身の自衛隊員から 見舞金がとどけられました

水害地へのお心盡し 感謝致します

赤ちゃんコンクール

新らしい 農業委員決りました

共同員にむけての報告を申し上げます。次に上げることをよくお察し、

水害を受けた熊本、福岡方面及び長野地方へ寄られた皆様のお心は

年を追って、赤ちゃんコンクールの発表は高まっております。三十二年

石巻市(農協理事推薦) 徳永新治(農業共済理事推薦) 以上各委員は、正副委員長、各委員は次の様に行きま

Table with 2 columns: Category (建物, 施設, 農耕地, 水産) and Amount (円). Total: 48,170,800円.

茶業 一、自然的条件を充分に生かす 二、生産の重点に振動し、本年は

Table with 2 columns: Year (年次) and Fertilizer Type (肥料). Lists fertilizer amounts for 1-6 years.

●薬剤散布上の注意 一、播種前については播種が終了する

Table with 4 columns: Crop Type (種類), Sowing Period (播種期), Sowing Amount (播種量), and Fertilizer (肥料). Lists crops like soybeans and beans.



発行所 中種子町役場
発行責任 南重義
編集 兼大木田慶教
印刷所 鹿兒島市橋之口町75
洲上印刷株式会社

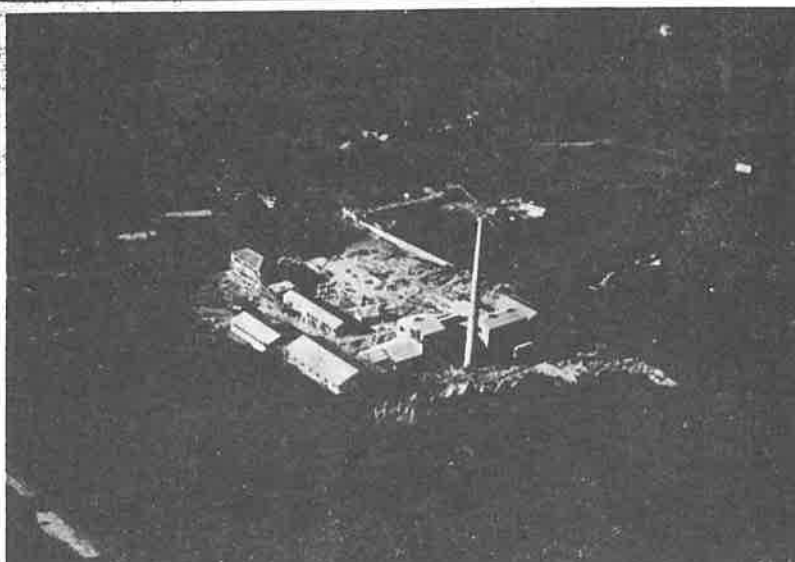
祝 朝日開発株式会社
中種子工場
建設費一億八千万
町産業革新の拠点となれ

町産業革新の拠点となれ

竣工

中種子町産業革新の一大拠点として、県内町村の誇りたる朝日開発株式会社中種子工場は、超築二億八千万で、野間広野に於て、十月八日、落成の式が行われ、隣接町村、関係者の助成と協賛を受け、元地全部買収の運びは後から、折衝の大筋は、すでに工場の敷地も概ね埋めつくされた。

朝日製糖工場



中種子工場

中種子工場は、中種子町中心に種々の農産加工が考えられており、製糖(日産六万八千石)...

朝日開発中種子工場の甘蔗買収価格に関する協定事項

(三十二年十月七日)

一、(一)の取崩した甘蔗価格、農協が指定する製糖所甘蔗買収価格を以て、製糖所が工場に運送する経費並に農協の経費のために要するもの...

将来を約束する 農民と会社の和

町長 鎌田 兼 俊

本日朝日開発株式会社中種子工場が、目出度く竣工の運びとなり、茲に本町の目を惹き、工場の落成式を挙げるに当たり、...



科学の殿堂 中種子島博物館落成

国民健康保険 みんなの力でみんなが健康
町の医療調査の結果、総額にして約千八百万円に上る大規模な計画が立案された...

Table with 4 columns: 甘蔗売渡早見表, 備前, 備後, 備中, 備前, 備後, 備中, 備前, 備後, 備中.

Table with 4 columns: 十二月二十五日, 備前, 備後, 備中, 備前, 備後, 備中, 備前, 備後, 備中.

中種子島飛行場びらき
本格的な飛行場建設は、本格的な飛行場建設は、本格的な飛行場建設は...

トマト
五月、六月、七月、露出の防除が果実の経路確保に必要である...

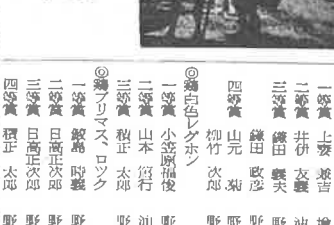
県主催乳牛共進会 仔牛が優勝旗獲得

県主催乳牛共進会は、昭和三十一年十一月二十一日から二十三日、中野市町町公民館で、未成熟乳牛が、出場した仔牛を審査し、優勝旗を授けました。成績は次の通りです。

種別	賞状	氏名	住所
①三才駒	一等賞	中野 孝	中野 孝
	二等賞	中野 孝	中野 孝
	三等賞	中野 孝	中野 孝
	四等賞	中野 孝	中野 孝
②三才駒	一等賞	中野 孝	中野 孝
	二等賞	中野 孝	中野 孝
	三等賞	中野 孝	中野 孝
	四等賞	中野 孝	中野 孝
③三才駒	一等賞	中野 孝	中野 孝
	二等賞	中野 孝	中野 孝
	三等賞	中野 孝	中野 孝
	四等賞	中野 孝	中野 孝



県主催乳牛共進会、十一月二十四日、中野市町町公民館で、未成熟乳牛が、出場した仔牛を審査し、優勝旗を授けました。



県主催乳牛共進会、十一月二十四日、中野市町町公民館で、未成熟乳牛が、出場した仔牛を審査し、優勝旗を授けました。

エンゼレーン いもづる、甘藷、澱粉 かすの詰め方と利用法

エンゼレーンとは、サイロに詰め、乾燥させたものである。材料を通過させた後、サイロに詰め、乾燥させたものである。サイロに詰め、乾燥させたものである。サイロに詰め、乾燥させたものである。

サイロに詰め、乾燥させたものである。サイロに詰め、乾燥させたものである。サイロに詰め、乾燥させたものである。サイロに詰め、乾燥させたものである。

八木町 牧場志願者 増田

八木町 牧場志願者 増田。八木町 牧場志願者 増田。八木町 牧場志願者 増田。

だ足りない堆肥増産

だ足りない堆肥増産。だ足りない堆肥増産。だ足りない堆肥増産。だ足りない堆肥増産。

市民館や道づくり

市民館や道づくり。市民館や道づくり。市民館や道づくり。市民館や道づくり。

出郷者便り

出郷者便り。出郷者便り。出郷者便り。出郷者便り。

衛生統計

衛生統計。衛生統計。衛生統計。衛生統計。

結婚シーズンを簡素化で

結婚シーズンを簡素化で。結婚シーズンを簡素化で。結婚シーズンを簡素化で。結婚シーズンを簡素化で。

中山公民館落成

中山公民館落成。中山公民館落成。中山公民館落成。中山公民館落成。

32年度災害工費決定

32年度災害工費決定。32年度災害工費決定。32年度災害工費決定。32年度災害工費決定。

竹島良一翁

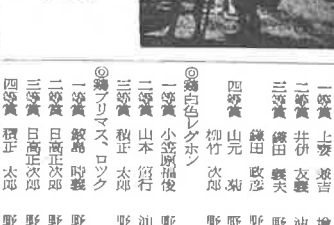
竹島良一翁。竹島良一翁。竹島良一翁。竹島良一翁。

第六地区交換分会

第六地区交換分会。第六地区交換分会。第六地区交換分会。第六地区交換分会。



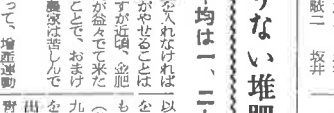
県主催乳牛共進会、十一月二十四日、中野市町町公民館で、未成熟乳牛が、出場した仔牛を審査し、優勝旗を授けました。



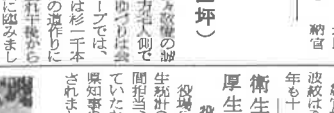
県主催乳牛共進会、十一月二十四日、中野市町町公民館で、未成熟乳牛が、出場した仔牛を審査し、優勝旗を授けました。



県主催乳牛共進会、十一月二十四日、中野市町町公民館で、未成熟乳牛が、出場した仔牛を審査し、優勝旗を授けました。



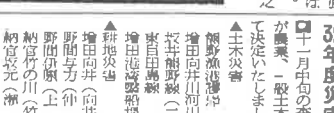
県主催乳牛共進会、十一月二十四日、中野市町町公民館で、未成熟乳牛が、出場した仔牛を審査し、優勝旗を授けました。



県主催乳牛共進会、十一月二十四日、中野市町町公民館で、未成熟乳牛が、出場した仔牛を審査し、優勝旗を授けました。



県主催乳牛共進会、十一月二十四日、中野市町町公民館で、未成熟乳牛が、出場した仔牛を審査し、優勝旗を授けました。



県主催乳牛共進会、十一月二十四日、中野市町町公民館で、未成熟乳牛が、出場した仔牛を審査し、優勝旗を授けました。