

発行所 中種子町役場  
 発行人 南重善  
 編集 大木田豊敏  
 印刷所 鹿儿岛市口町75  
 瀬上印刷株式会社



**新年の夢**

座談会  
**今年こそ具体化したい**  
**中種子町百年の夢**

町政のあれこれ

**出会者**  
 中種子町長 藤田 健徳  
 町副長 長瀬 隆一  
 収入役 浅川 祐一  
 教育長 吉市 邦一  
 町事務長 藤田 隆徳  
 町議 大木田 豊敏

町長 藤田 健徳  
 副町長 長瀬 隆一

町長 藤田 健徳  
 副町長 長瀬 隆一

司会 今日お集まりの新年の夢が、町政に對する基本方針を示している。先づ、第一歩で活動された中種子町が「新年の夢」を、具体的に実行していただきたいと考えています。ではまず町長からのお願いです。

町長 藤田の理想は、年々早く実現したいというが、吾々の職です。そのためには、酒類の制限と交際文化の制限で、互の生活を引締めなければならない。それは、町民の生活が、その( )の方向で、町議会の決議が一致して、三十三

町長 藤田の理想は、年々早く実現したいというが、吾々の職です。そのためには、酒類の制限と交際文化の制限で、互の生活を引締めなければならない。それは、町民の生活が、その( )の方向で、町議会の決議が一致して、三十三

町長 藤田の理想は、年々早く実現したいというが、吾々の職です。そのためには、酒類の制限と交際文化の制限で、互の生活を引締めなければならない。それは、町民の生活が、その( )の方向で、町議会の決議が一致して、三十三

町長 藤田の理想は、年々早く実現したいというが、吾々の職です。そのためには、酒類の制限と交際文化の制限で、互の生活を引締めなければならない。それは、町民の生活が、その( )の方向で、町議会の決議が一致して、三十三

町長 藤田の理想は、年々早く実現したいというが、吾々の職です。そのためには、酒類の制限と交際文化の制限で、互の生活を引締めなければならない。それは、町民の生活が、その( )の方向で、町議会の決議が一致して、三十三

町長 藤田の理想は、年々早く実現したいというが、吾々の職です。そのためには、酒類の制限と交際文化の制限で、互の生活を引締めなければならない。それは、町民の生活が、その( )の方向で、町議会の決議が一致して、三十三

**年頭のことば**

町長 藤田 健徳  
 副町長 長瀬 隆一

今年、町民の生活が、その( )の方向で、町議会の決議が一致して、三十三

町長 藤田の理想は、年々早く実現したいというが、吾々の職です。そのためには、酒類の制限と交際文化の制限で、互の生活を引締めなければならない。それは、町民の生活が、その( )の方向で、町議会の決議が一致して、三十三

町長 藤田の理想は、年々早く実現したいというが、吾々の職です。そのためには、酒類の制限と交際文化の制限で、互の生活を引締めなければならない。それは、町民の生活が、その( )の方向で、町議会の決議が一致して、三十三

町長 藤田の理想は、年々早く実現したいというが、吾々の職です。そのためには、酒類の制限と交際文化の制限で、互の生活を引締めなければならない。それは、町民の生活が、その( )の方向で、町議会の決議が一致して、三十三

町長 藤田の理想は、年々早く実現したいというが、吾々の職です。そのためには、酒類の制限と交際文化の制限で、互の生活を引締めなければならない。それは、町民の生活が、その( )の方向で、町議会の決議が一致して、三十三

町長 藤田の理想は、年々早く実現したいというが、吾々の職です。そのためには、酒類の制限と交際文化の制限で、互の生活を引締めなければならない。それは、町民の生活が、その( )の方向で、町議会の決議が一致して、三十三



町議会の様子

# 今年度の産業振興の進め方 重点は部落振興計画と 農事研究グループの育成

## 農事研究グループの育成

一、開発の余地の多い  
中野子町の産業  
中野子町は、米産地として知られてきたが、近年は米の単作から多様な農業へと転換している。町内には、約2,000ヘクタールの農地があり、そのうち約1,000ヘクタールが水田である。このうち、約500ヘクタールは、水田開発の余地が大きい。また、町内には、約1,000ヘクタールの雑草地があり、そのうち約500ヘクタールは、雑草除去の余地が大きい。このように、中野子町には、農業振興の余地が大きい。

# 明けましておめでとらうございます。

今年も元気でがんばりましょう！



写真説明

- ①カラモ掘り
- ②今年の儀のすわること
- ③山の中でも一軒二軒新築屋でもー
- ④おうしが、こんなにたつものとは思わんじやつた
- ⑤海の水をとめるのです(くまの開田工事)



今年もどうぞよろしく



- イ ブルドーザ
- ロ 広報アナウンサー
- ハ 農協交換娘
- ニ ダンプカー
- ホ 産振映画移動班

### メートル法で

茶葉、肉類などの計り売りは	グラム	(約 53友)
いままで50友買ったものは	200グラム	(約 107友)
100友	400グラム	(約 214友)
1貫	4キログラム	(約 2,140友)
1斤	600グラム	(約 321友)

薬酒、焼酎、正油、酢などの計り売りは	リットル	(約 1.1合)
2合	1リットル	(約 2.2合)
5合	1リットル	(約 5.5合)
1升	2リットル	(約 1.1升)

敷地面積などはメートルで	メートル	(約 1.1ヤード)
いままで1ヤード買ったものは	1メートル	(約 1.1ヤード)
セビ田	2.8メートル	(約 3ヤード)
メープ地	2.3メートル	(約 2.5ヤード)
ズボン地	1.3メートル	(約 1.3ヤード)
スカート地	0.9メートル	(約 0.9ヤード)

茶葉、肉類などの計り売りは	センチメートル	(約 1尺)
いままで1尺買ったものは	10センチ	(約 1尺)
5尺	50センチ	(約 5尺)
1丈	100センチ	(約 1丈)
2丈	200センチ	(約 2丈)
3丈	300センチ	(約 3丈)
4丈	400センチ	(約 4丈)
5丈	500センチ	(約 5丈)
6丈	600センチ	(約 6丈)
7丈	700センチ	(約 7丈)
8丈	800センチ	(約 8丈)
9丈	900センチ	(約 9丈)
10丈	1000センチ	(約 10丈)

茶葉、肉類などの計り売りは	センチメートル	(約 1尺)
いままで1尺買ったものは	10センチ	(約 1尺)
5尺	50センチ	(約 5尺)
1丈	100センチ	(約 1丈)
2丈	200センチ	(約 2丈)
3丈	300センチ	(約 3丈)
4丈	400センチ	(約 4丈)
5丈	500センチ	(約 5丈)
6丈	600センチ	(約 6丈)
7丈	700センチ	(約 7丈)
8丈	800センチ	(約 8丈)
9丈	900センチ	(約 9丈)
10丈	1000センチ	(約 10丈)

茶葉、肉類などの計り売りは	センチメートル	(約 1尺)
いままで1尺買ったものは	10センチ	(約 1尺)
5尺	50センチ	(約 5尺)
1丈	100センチ	(約 1丈)
2丈	200センチ	(約 2丈)
3丈	300センチ	(約 3丈)
4丈	400センチ	(約 4丈)
5丈	500センチ	(約 5丈)
6丈	600センチ	(約 6丈)
7丈	700センチ	(約 7丈)
8丈	800センチ	(約 8丈)
9丈	900センチ	(約 9丈)
10丈	1000センチ	(約 10丈)

### 一月一日からメートル法実施

### 母と子のユニセフ ミルク既に二トン

ユニセフ(国際連合児童基金)が配布するミルク(粉乳)は、昭和三十三年三月から、国産の粉乳が多用されるようになった。これは、国産の粉乳が、品質が安定しているためである。また、国産の粉乳は、輸送コストが低いため、価格も安い。これは、母子の健康に貢献している。現在、ユニセフは、毎月二トンのミルクを配布している。

二、部落振興計画の樹  
部落振興計画は、町全体の開発に資するものである。この計画は、町内の各部落を対象として、それぞれの特徴に応じた開発を行う。例えば、農業部落では、農業振興のための施設を整備し、工業部落では、工業用地を開発する。また、商業部落では、商業施設の整備を行う。このように、部落振興計画は、町全体の開発に重要な役割を果たしている。

### 管農の基本―土地調査

#### 土地手帳を各戸に配布

町では、土地調査を実施している。これは、土地の権利関係を明らかにし、土地の利用を促進するためである。土地手帳は、土地の権利関係を示す重要な文書である。町では、土地手帳を各戸に配布し、住民に活用してもらっている。これは、土地の権利関係を明確にし、土地の利用を促進している。また、土地手帳は、土地の権利関係を証明する重要な文書である。町では、土地手帳を各戸に配布し、住民に活用してもらっている。

町では、土地調査を実施している。これは、土地の権利関係を明らかにし、土地の利用を促進するためである。土地手帳は、土地の権利関係を証明する重要な文書である。町では、土地手帳を各戸に配布し、住民に活用してもらっている。これは、土地の権利関係を明確にし、土地の利用を促進している。また、土地手帳は、土地の権利関係を証明する重要な文書である。町では、土地手帳を各戸に配布し、住民に活用してもらっている。

三、農事研究グループの育成  
農事研究グループは、農業振興のために活動している。このグループは、農業に関する技術や知識を共有し、農業振興のための活動を行っている。例えば、農業に関する講習会を開催し、農業に関する情報を提供している。また、農業に関する調査を行い、農業振興のための提案を行っている。このように、農事研究グループは、農業振興に重要な役割を果たしている。

町では、農事研究グループの育成を推進している。これは、農業振興を促進するためである。町では、農事研究グループの活動を支援し、農業振興のための活動を行っている。例えば、農事研究グループの活動を支援し、農業振興のための活動を行っている。また、農事研究グループの活動を支援し、農業振興のための活動を行っている。このように、農事研究グループの育成は、農業振興に重要な役割を果たしている。

町では、農事研究グループの育成を推進している。これは、農業振興を促進するためである。町では、農事研究グループの活動を支援し、農業振興のための活動を行っている。例えば、農事研究グループの活動を支援し、農業振興のための活動を行っている。また、農事研究グループの活動を支援し、農業振興のための活動を行っている。このように、農事研究グループの育成は、農業振興に重要な役割を果たしている。

町では、農事研究グループの育成を推進している。これは、農業振興を促進するためである。町では、農事研究グループの活動を支援し、農業振興のための活動を行っている。例えば、農事研究グループの活動を支援し、農業振興のための活動を行っている。また、農事研究グループの活動を支援し、農業振興のための活動を行っている。このように、農事研究グループの育成は、農業振興に重要な役割を果たしている。



発行所 中種子町役場
発行責任 南重義
編集 兼 税所 信康
印刷所 鹿兒島市通之口町75
洲上印刷株式会社

第三種種子島空港



総工費 一億三千八百四十五万円
33年度分は 一千七百七十二万五千円

冬空にこだまする 建設のどよろき

早くも新産業(空輸園芸)に 部設計画の動き

種子島港が正式に 空港に指定されるまで 一年間、これほど 市民の関心を呼び、 待たれた開港はなかつた。

中種子町立 中種子高等学校 中種子高等家政学校 中種子文化学院

中種子町立 中種子高等学校 一月二十四日開校。午前七時半から式典に続いて、生徒と卒業生が参加した。

水道 主婦に水道を

生活にゆとりを

水の大切さを、大別して三つに分けてお話をしよう。一つは飲料水としての水。二つは生活用水としての水。三つは工業用水としての水。

水の大切さを、大別して三つに分けてお話をしよう。一つは飲料水としての水。二つは生活用水としての水。三つは工業用水としての水。人間の生活に必要不可欠な水は、何となく飲料水としての水の使用が第一で、他の二つは生活用水としての水の使用が第二で、工業用水としての水の使用が第三である。

年次計画で砂防林(苦浜) 数年後は開拓五〇町歩

阿蘇郡 豊久津 掘堀 田原町海堤建設。本町最大の砂防林である、掘堀五十五町歩、砂防林の建設が、本年四月から開始される。

失業対策事業はじまる 希望あふれる就労者

本町に約五千名の完全失業者が、失業対策事業の開始にあたり、希望あふれる就労者となっている。

野間地区 仮設応急水道設置 水だ、はつとする。区民の、顔

七十年振りと、う年の旱魃のため、野間地区の仮設応急水道が、一月九日の開工式で、正式にスタートした。



町消防出初式 自治消防十日目

町消防出初式は、自治消防十日目を記念して、一月十六日、花吹雪の市街に出初式が行われた。

熊野港護岸竣工

熊野港護岸工事は一、二七七年から着手して、三十年の間に完了した。現在は、護岸が完成し、港の防波堤が、正式に竣工した。

交換分合 第七七地区竣工

第七七地区の交換分合は、一月十五日、正式に竣工した。この地区は、面積が、約二〇ヘクタールあり、人口は、約一、〇〇〇人である。

Table with 4 columns: 地区, 面積, 人口, 戸数. Lists data for various districts and their exchange/merger status.

Table with 2 columns: 役職, 氏名. Lists names of officials and their positions.

Table with 2 columns: 役職, 氏名. Lists names of officials and their positions.

Table with 2 columns: 役職, 氏名. Lists names of officials and their positions.

Table with 2 columns: 役職, 氏名. Lists names of officials and their positions.

Table with 2 columns: 氏名, 住所. Lists names and addresses of deceased individuals.

Table with 2 columns: 性別, 年齢, 人数. Lists statistics for population and deaths.

Table with 2 columns: 氏名, 住所. Lists names and addresses of individuals.

Table with 2 columns: 氏名, 住所. Lists names and addresses of individuals.

Table with 2 columns: 氏名, 住所. Lists names and addresses of individuals.

### よい作物を作るには

**肥田と増産を はずり地力です**

農政 石原田 技師

地方の農業が盛んになるには、肥料の増産と、肥田の増産と、地力の増進と、三者が揃って、一年間に肥料の増産を、水田で八〇〇〇トンを、畑作で五〇〇〇トンを、合計一三〇〇〇トンを、増産する必要がある。これは、現在の生産量の二倍に達するものである。これを達成するには、地力の増進と、肥料の増産と、肥田の増産と、三者が揃って、一年間に肥料の増産を、水田で八〇〇〇トンを、畑作で五〇〇〇トンを、合計一三〇〇〇トンを、増産する必要がある。これは、現在の生産量の二倍に達するものである。

地力の増進には、肥料の増産と、肥田の増産と、地力の増進と、三者が揃って、一年間に肥料の増産を、水田で八〇〇〇トンを、畑作で五〇〇〇トンを、合計一三〇〇〇トンを、増産する必要がある。これは、現在の生産量の二倍に達するものである。

地力の増進には、肥料の増産と、肥田の増産と、地力の増進と、三者が揃って、一年間に肥料の増産を、水田で八〇〇〇トンを、畑作で五〇〇〇トンを、合計一三〇〇〇トンを、増産する必要がある。これは、現在の生産量の二倍に達するものである。

地力の増進には、肥料の増産と、肥田の増産と、地力の増進と、三者が揃って、一年間に肥料の増産を、水田で八〇〇〇トンを、畑作で五〇〇〇トンを、合計一三〇〇〇トンを、増産する必要がある。これは、現在の生産量の二倍に達するものである。



(広 ちやん) (環 ちやん) (節 則 ちやん)

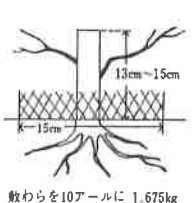
**昭和三十三年度第二回乳児健康審査 入賞おめでとう 中種子町は 三名**

昭和三十三年度第二回乳児健康審査にもとづく熊毛郡内優良児がこの程発表され、去る一月七日授賞式が式行なわれました。受賞者は次の通りです。

①豊田 広 (重 養) ②甘田 謙 (進 郎) ③下村節則 (栄) 本村 ( ) 内は保護者名

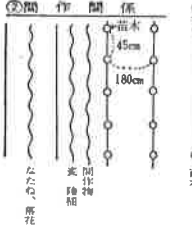
**紅茶の植付時期になりました**

中種子町の茶業は、紅茶の植付時期になりました。これは、現在の生産量の二倍に達するものである。



敷わらを10Aに1.675kg 行うこと。

敷わらの敷巾は15cm程度



紅茶の間作と防風

紅茶の間作と防風に関する技術的な説明。間作の利点と防風対策の重要性について述べている。

**八十路の歳を迎えて**

八十年の人生を振り返るエッセイ。人生の経験と学びについて語っている。

**消防出初式**

消防出初式の様子が写された写真と、その意義についての説明。

**お礼状**

関係者への感謝状。支援いただいた方々に感謝の意を表している。

**成人の日**

成人の日に関する祝賀文。成長を喜び、社会への貢献を促している。

**国内産糖の育成をはかる**

国内産糖の育成に関する取り組みと、その重要性についての説明。

**感謝いたします**

特定の個人や団体に対する感謝状。支援や協力に感謝している。

**お礼状**

別の関係者への感謝状。感謝の意を表している。

**お礼状**

別の関係者への感謝状。感謝の意を表している。

**お礼状**

別の関係者への感謝状。感謝の意を表している。

**お礼状**

別の関係者への感謝状。感謝の意を表している。

**お礼状**

別の関係者への感謝状。感謝の意を表している。

**お礼状**

別の関係者への感謝状。感謝の意を表している。

**お礼状**

別の関係者への感謝状。感謝の意を表している。

**お礼状**

別の関係者への感謝状。感謝の意を表している。

**お礼状**

別の関係者への感謝状。感謝の意を表している。



発行所 中種子町役場 発行責任 南 重親 編集 税所 信康 印刷所 鹿児島市臨之口町75 瀬上印刷株式会社

### 町産業振興(第三次)計画成る 営農方式の合理化に重点

#### 今年是新農村建設計画を包含 生産と貯蓄の増強を計る

本町産業振興三年計画は、昭和七年(次)計画以来、昭和三十三年に第三次計画に入り、本年度(三十四年)計画を制定して、二月十日町議会に提出された。二月十七日、議事録で町議会が、町産業振興委員会、普通連、農業、畜産、林業の他、町民(町)に引きつる目的の計画が説明され、計画に協賛の努力が求められた。この計画は、町民の生活向上に資するものであり、昭和三十三年間の町民生活向上に資するものであり、本年度には、この計画の合理化、貯蓄の増強などにより、町民生活の向上を図るものとされている。

- #### 1 農業経営の合理化
- (一) 営農方針の改善
  - (二) 営農の適地適作
  - (三) 営農の適期適量
  - (四) 営農の適法適法
  - (五) 営農の適種適種
  - (六) 営農の適機適機
  - (七) 営農の適地適地
  - (八) 営農の適期適期
  - (九) 営農の適量適量
  - (十) 営農の適法適法

- #### 2 農業生産の重点
- (一) 米
  - (二) 麦
  - (三) 大豆
  - (四) 甘藷
  - (五) なたね
  - (六) たばこ
  - (七) 雑穀
  - (八) 畜産
  - (九) 林業
  - (十) 漁業



### 養老院建設(三四年) 老人の余生を 憩の家で気楽に

ブロック平家建收容人員五〇名

岩岡小ピアノ開きと 消防ポンプ入魂式 岩岡小ピアノ開きと 消防ポンプ入魂式 岩岡小ピアノ開きと 消防ポンプ入魂式

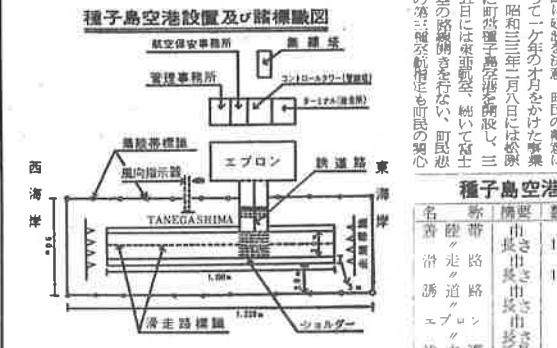
### 種子島空港起工式 空の玄関に 力強い鍛入れ

#### 産業教育・文化の発展向上への 発展向上への

種子島空港起工式は、町民の生活向上に資するものであり、本年度には、この計画の合理化、貯蓄の増強などにより、町民生活の向上を図るものとされている。

#### 年次別農畜水林生産販売高 及一戸当所得額

品別	昭和33年		昭和34年		増減率
	計	一戸当	計	一戸当	
農産物	453,518,500	498,490,500	12,650,000	13,943,000	119%
畜産物	16,000,000	17,500,000	71,402,000	54,090,000	76%
水産物	553,570,500	581,024,170	189,904	200,351	106%
林産物					



#### 種子島空港整備事業

品名	数量	単価	合計
芝	90m	220	19,800
コンクリート	30	1,100	33,000
鉄筋	12	70	840
その他	40	52	2,080
計			25,720

#### 昭和33年度農畜水林産実績及昭和34年度計画

作物別	昭和33年実績		昭和34年計画	
	面積	収取	面積	収取
米	725	308	730	322
麦	20	1,125	30	1,125
大豆	570	1,500	580	1,500
飼料作物	10	1,500	10	2,400
畜産物	520	112	530	224
水産物	1,900	2,437.5	1,800	2,620
林産物	47	189	41	210
その他	140	3,000	180	3,000
雑穀	365	4,500	600	5,400
茶	500	90	600	120
その他	800	50	1,000	80
計	31.7	11,043k	39.9	12,937

### 県立中種子高等学校 校舎完成

校舎完成は、町民の生活向上に資するものであり、本年度には、この計画の合理化、貯蓄の増強などにより、町民生活の向上を図るものとされている。

### 沿革

昭和二十三年 町立中種子高等学校設立認可  
昭和二十五年 町立中種子高等学校開校  
昭和二十六年 町立中種子高等学校改組  
昭和二十七年 町立中種子高等学校改組  
昭和二十八年 町立中種子高等学校改組  
昭和二十九年 町立中種子高等学校改組  
昭和三十年 町立中種子高等学校改組  
昭和三十一年 町立中種子高等学校改組  
昭和三十二年 町立中種子高等学校改組  
昭和三十三年 町立中種子高等学校改組  
昭和三十四年 町立中種子高等学校改組

### 野間中 校門完成

校門完成は、町民の生活向上に資するものであり、本年度には、この計画の合理化、貯蓄の増強などにより、町民生活の向上を図るものとされている。

### 種子島レーダー建設中 設備完成は五月 本格的観測は六月から

種子島レーダー建設は、町民の生活向上に資するものであり、本年度には、この計画の合理化、貯蓄の増強などにより、町民生活の向上を図るものとされている。

### 2月死亡者届

氏名	年齢	性別	職業
田上 高次郎	78	男	無職
石田 四郎	75	男	無職
三浦 太郎	72	男	無職
丸山 次郎	70	男	無職
山崎 一郎	68	男	無職
佐藤 三郎	65	男	無職
鈴木 五郎	63	男	無職
高橋 七郎	60	男	無職
田中 九郎	58	男	無職
山本 十一郎	55	男	無職
佐々木 十三郎	52	男	無職
渡辺 十五郎	50	男	無職
山崎 十七郎	48	男	無職
佐藤 十九郎	45	男	無職
鈴木 二十一郎	42	男	無職
高橋 二十三郎	40	男	無職
田中 二十五郎	38	男	無職
山本 二十七郎	35	男	無職
佐々木 二十九郎	32	男	無職
渡辺 三十一郎	30	男	無職
山崎 三十三郎	28	男	無職
佐藤 三十五郎	25	男	無職
鈴木 三十七郎	22	男	無職
高橋 三十九郎	20	男	無職
田中 四十一郎	18	男	無職
山本 四十三郎	15	男	無職
佐々木 四十五郎	12	男	無職
渡辺 四十七郎	10	男	無職
山崎 四十九郎	8	男	無職
佐藤 五十一郎	5	男	無職
鈴木 五十三郎	3	男	無職
高橋 五十五郎	1	男	無職

# 町おの糖業振興方針

## 甘蔗作の改善と一大増産体制へ

政府は「甘蔗の自給力」を今年から四年間、平均五割に増産することを目標として、甘蔗の自給力増進を主眼として、輸入を削減し、国内産の増産を促進する方針を打ち出した。この方針は、国内産の増産を主眼として、輸入を削減し、国内産の増産を促進する方針を打ち出した。この方針は、国内産の増産を主眼として、輸入を削減し、国内産の増産を促進する方針を打ち出した。

政府は「甘蔗の自給力」を今年から四年間、平均五割に増産することを目標として、甘蔗の自給力増進を主眼として、輸入を削減し、国内産の増産を促進する方針を打ち出した。この方針は、国内産の増産を主眼として、輸入を削減し、国内産の増産を促進する方針を打ち出した。

N:CO310品種現地試験成績 昭和33年~34年度

m. 品名	BLO CK	草丈 cm	葉長 cm	葉幅 cm	Brix				大株補正10a当1株	
					上	中	下	平均	莖数	重量kg
N:CO 310	I	191.7	141.5	2.14	18.3	19.9	21.2	19.8	3.3	3.8
	II	192.7	130.7	2.25	19.1	21.1	22.5	21.0	3.4	3.9
	M	191.7	135.7	2.25	19.1	20.6	22.0	20.6	3.3	3.9
CP36-105	I	236.5	185.1	2.17	16.0	18.0	19.9	18.0	3.3	3.5
	II	212.9	163.6	2.18	15.4	17.8	19.9	17.6	3.5	3.2
	M	207.9	158.1	2.18	15.4	18.2	21.1	18.7	3.5	3.2
2725 POT	I	189.9	145.1	2.67	15.0	15.9	17.7	16.2	2.5	2.7
	II	193.5	125.7	2.59	15.0	17.2	18.8	16.9	2.5	2.7
	M	165.7	105.0	2.67	15.0	17.5	19.1	17.0	2.5	2.7
		183.0	125.3	2.64	15.0	16.9	18.5	16.8	2.7	2.7

(表2) N:CO310現地試験経済性の比較

品種名	1反当量	平均Brix	100斤当糖	反収	金(取)
N:CO 310	116.2	20.6	225.75	319.75	11,620,371,154.95
CP36-105	118.6	18.1	225.75	267.75	11,860,31,755.15
2725 POT	97.0	16.8	225.75	235.75	9,700,22,867.75

「甘味資源の自給力」を今年から四年間、平均五割に増産することを目標として、甘蔗の自給力増進を主眼として、輸入を削減し、国内産の増産を促進する方針を打ち出した。この方針は、国内産の増産を主眼として、輸入を削減し、国内産の増産を促進する方針を打ち出した。

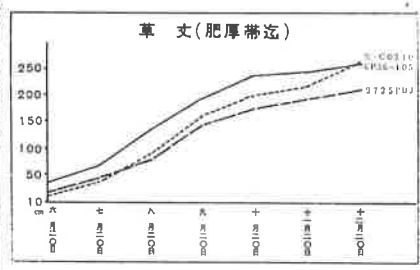
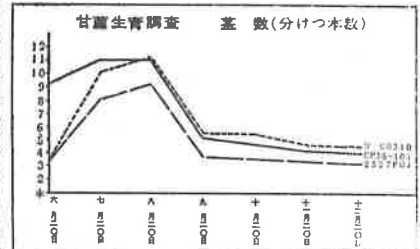
「甘味資源の自給力」を今年から四年間、平均五割に増産することを目標として、甘蔗の自給力増進を主眼として、輸入を削減し、国内産の増産を促進する方針を打ち出した。この方針は、国内産の増産を主眼として、輸入を削減し、国内産の増産を促進する方針を打ち出した。

「甘味資源の自給力」を今年から四年間、平均五割に増産することを目標として、甘蔗の自給力増進を主眼として、輸入を削減し、国内産の増産を促進する方針を打ち出した。この方針は、国内産の増産を主眼として、輸入を削減し、国内産の増産を促進する方針を打ち出した。

「甘味資源の自給力」を今年から四年間、平均五割に増産することを目標として、甘蔗の自給力増進を主眼として、輸入を削減し、国内産の増産を促進する方針を打ち出した。この方針は、国内産の増産を主眼として、輸入を削減し、国内産の増産を促進する方針を打ち出した。

「甘味資源の自給力」を今年から四年間、平均五割に増産することを目標として、甘蔗の自給力増進を主眼として、輸入を削減し、国内産の増産を促進する方針を打ち出した。この方針は、国内産の増産を主眼として、輸入を削減し、国内産の増産を促進する方針を打ち出した。

「甘味資源の自給力」を今年から四年間、平均五割に増産することを目標として、甘蔗の自給力増進を主眼として、輸入を削減し、国内産の増産を促進する方針を打ち出した。この方針は、国内産の増産を主眼として、輸入を削減し、国内産の増産を促進する方針を打ち出した。



「基本計画」  
1. 作付面積の最終年度は甘蔗一〇〇〇ヘクタールを目標とする。  
2. 自給力増進を主眼として、輸入を削減し、国内産の増産を促進する方針を打ち出した。  
3. 国内産の増産を促進するための技術的支援を行う。

「三十四年度指導方針」  
1. 肥料の効率的な利用を促進する。  
2. 病害の発生を抑制するための対策を講ずる。  
3. 収穫後の処理方法を改善する。  
4. 労働者の安全を確保するための指導を行う。

「三十四年度指導方針」  
1. 肥料の効率的な利用を促進する。  
2. 病害の発生を抑制するための対策を講ずる。  
3. 収穫後の処理方法を改善する。  
4. 労働者の安全を確保するための指導を行う。

一、基本計画

製糖年度	作付面積	製糖区分		品種更新計画		春植、株出、夏植別			平均糖度	平均反収	総取糖高
		自家	会社	2725 POT	N:CO 310	春植	株出	夏植			
32-33	470	230	240	65	35	255	190	5	16.0	6,000	27,000,000
33-34	330	100	230	70	30	172	157	1	16.5	7,500	24,750,000
34-35	600	100	500	50	50	450	149	2	16.5	9,000	54,000,000
35-36	700	100	600	40	50	239	350	20	17.0	9,000	63,000,000
36-37	800	100	700	20	40	290	300	30	17.5	9,500	76,000,000
37-38	1,000	100	900	20	40	290	400	40	18.0	11,000	110,000,000

(2) ビート

製糖年度	作付面積	平均反収	平均糖度	総取糖高
32-33	2反	50	17.5	2,250,000
33-34	100	4,500	17.5	4,500,000
34-35	100	5,000	18.0	5,000,000
35-36	1,000	6,000	18.0	6,000,000

(3) 甘蔗・ビート合

製糖年度	総取糖高	単価	金額	糖業振興費	製糖量
32-33	27,000,000	240	64,800,000	10.5	2,530,000
33-34	24,750,000	250	61,875,000	11.0	2,720,000
34-35	56,250,000	250	140,625,000	12.0	6,750,000
35-36	67,500,000	260	175,500,000	12.3	8,437,500
36-37	81,000,000	260	210,600,000	13.5	10,935,000
37-38	170,000,000	270	459,000,000	13.5	22,950,000



発行所 中種子町役場 発行責任者 南重機 編集者 兼 税務 信康 印刷所 鹿児島市鹿野の口町75 瀬上印刷株式会社

### 日本糖業に歴史的役割 分密糖を朝日開発で試む

#### 要は品種と管理の改善

朝日糖業では、今期の糖業経営に、日本に初めて分密糖(分糖率90%)を生産する。政府の糖業政策と相まって、今後日本糖業の方向に重要な役割を果すと期待されている。分密糖は、中種子町の糖業に於いては、従来より、日本糖業の方向に決定的な役割を果たすことになると期待されている。

三月八日、分密糖試験が成功した。この試験は、中種子町の糖業に於いては、従来より、日本糖業の方向に決定的な役割を果たすことになると期待されている。分密糖は、中種子町の糖業に於いては、従来より、日本糖業の方向に決定的な役割を果たすことになると期待されている。

### 昭和32年度才入才出決算

#### 産業道路の整備 文教施設に全力

昭和32年度才入才出決算は、三町町議会に報告された。この決算は、産業道路の整備、文教施設に全力を注ぎ、町民の生活向上に努めたことが特徴である。また、財政の健全な運営も評価されている。

### 町の文化農村建設は 産業振興が基盤

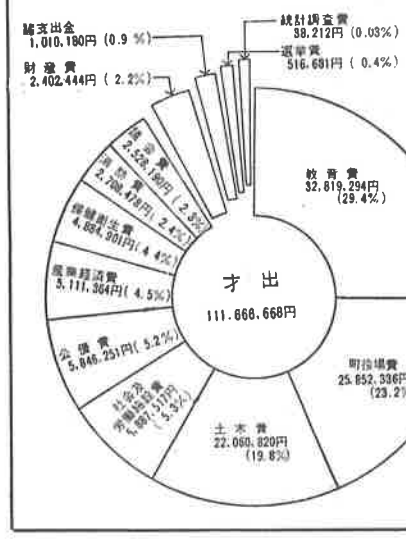
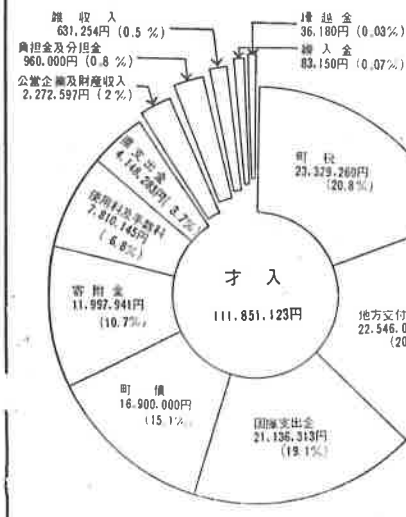
町長 鎌田 義俊

産業振興が基盤となる文化農村建設。町民の生活向上と産業の発展を同時に実現させることが、町の発展の鍵である。特に、産業道路の整備と文教施設の充実が、この目標を達成するための重要な要素である。

校区	地区名	工種	数量	金額	竣工
星原	瀬戸	水路	四〇米	三三二、〇〇〇円	竣工
油久	石塚	水路	一六〇米	四四五、〇〇〇円	竣工
納官	中野	水路	三七米	二四四、〇〇〇円	竣工
納官	阿高	水路	五八米	二二九、〇〇〇円	竣工
納官	井取	水路	一〇米	一三三、〇〇〇円	竣工
納官	美濃	水路	一三米	一三三、〇〇〇円	竣工
納官	美濃	水路	一三米	一三三、〇〇〇円	竣工
納官	美濃	水路	一三米	一三三、〇〇〇円	竣工
納官	美濃	水路	一三米	一三三、〇〇〇円	竣工
納官	美濃	水路	一三米	一三三、〇〇〇円	竣工

### 昭和32年度中種子町才入才出決算

才入 111,851,123円  
才出 111,666,668円  
才入才出差引残額(翌年度へ繰越額) 184,456円



### 産業振興が基盤

産業振興が基盤となる文化農村建設。町民の生活向上と産業の発展を同時に実現させることが、町の発展の鍵である。特に、産業道路の整備と文教施設の充実が、この目標を達成するための重要な要素である。

### 南界消防 ボンパ入魂式

南界消防のボンパ入魂式が盛大に行われた。消防士たちの士気を高め、地域住民の安全を守るための決意を新たにした。

### 春の慰霊大祭

春の慰霊大祭は、三月十日に十時より開催された。町民の心を一つにし、戦没者の冥福を祈る機会となった。

### 高校野間小学校舎竣工

野間小学校舎の竣工式が、三月二十八日午前十一時から、新校舎の前で行われた。新校舎は、明るく快適な学習環境を提供するよう設計されている。

### 工事竣工

町内の各種工事の竣工式が行われた。道路の整備や施設の充実により、町民の生活がより便利になった。

### 3月死亡者届

野間小	ヨシ (80才)
野間小	志吉 (95才)
野間小	光山 (4才)
野間小	志吉 (68才)
野間小	ヨシヤウ (53才)
野間小	イワ (50才)
野間小	平吉 (50才)
野間小	ヨシ (87才)
野間小	友子 (48才)
野間小	八沙 (48才)

### 災害復旧県道認定線

災害復旧県道認定線の工事完了。被災地域の交通が回復し、住民の生活が安定した。

### 人口動態

人口動態の推移を示すグラフ。出生率と死亡率のバランスが、町の人口を維持していることが確認された。

2月26日現在	3786戸
昭和34年3月25日現在	戸数3795戸
人口	20,297人(男9,912人女10,385人)

### 移動

町民の移動状況。転入と転出のバランスが、町の人口を維持していることが確認された。

### 3月死亡者届

3月の死亡者届の概要。高齢者の増加に伴い、死亡者数も増加している傾向が見られる。

3月死亡者届	ヨシ (80才)
3月死亡者届	志吉 (95才)
3月死亡者届	光山 (4才)
3月死亡者届	志吉 (68才)
3月死亡者届	ヨシヤウ (53才)
3月死亡者届	イワ (50才)
3月死亡者届	平吉 (50才)
3月死亡者届	ヨシ (87才)
3月死亡者届	友子 (48才)
3月死亡者届	八沙 (48才)

# 甘蔗作の改善は

## 品種改良が早道

### 増収は適期植付と管理

本町の甘蔗は、農産高増上にあるが、昭和33年度は、大さき品種の改良が早道である。甘蔗作の増収は、適期植付と管理の改善が第一である。

33年度の品種別、月別糖度の変化

品種別	C P36 ~ 105 (赤)	C P29 ~ 116 (青)	F 108	2725 POJ (大茎種)	平均
11月29日 ~ 12月16日	16.8	16.3	16.5	16.5	16.7
12月19日 ~ 27日	17.0	16.6	17.2	16.7	16.9
1月5日 ~ 12日	16.8	16.3	17.0	16.8	16.7
1月14日 ~ 21日	16.9	16.6	17.1	16.7	16.8
1月23日 ~ 30日	16.8	16.4	16.8	16.5	16.6
2月1日 ~ 9日	16.4	16.0	16.2	16.1	16.1
2月11日 ~ 18日	16.4	15.9	16.2	15.9	16.0
2月20日 ~ 27日	15.9	15.5	15.8	15.5	15.6
3月2日 ~ 7日	15.7	15.2	15.4	15.2	15.3
平均	16.75	16.18	16.31	16.01	16.32

### 赤信号に注意

#### ソロバンと養豚

農政 田島技師

ソロバンと養豚の改良は、農産高増上にあるが、甘蔗作の増収は、適期植付と管理の改善が第一である。

甘蔗作の改良は、農産高増上にあるが、甘蔗作の増収は、適期植付と管理の改善が第一である。

### 本町に香る芳樟

#### 本年内に蒸溜工場建設 五年目には収入一千万円

香木の原料である芳樟は、現在、本町で、町営工場を今年中に建設する予定です。芳樟の栽培は、昭和29年から始まり、現在、五年目には収入一千万円を達成する見込みです。

33年度競作会成績

順位	部	氏名	反当	平均	可糖	品名
1	牧	徳永 卓	23,640	18.6	3,216	C P 36
2	町山	久保田 豊吉	24,780	17.4	3,154	C P 36
3	旭	西 要	22,050	18.08	2,915	C P36~ 105
4	伊	前平 弘	21,540	18.4	2,899	C P36~ 105
5	広	北山 直	22,290	16.7	2,722	C P36~ 105
6	女	永山 正夫	21,015	17.7	2,720	C P36~ 105
7	古	久木 原俊	21,000	17.7	2,718	C P36~ 105
8	竹	鎌田 純夫	20,400	16.5	2,462	C P36~ 105
9	西	新村 実憲	18,750	17.3	2,373	C P36~ 105
10	山	石堂 安夫	18,600	16.9	2,298	C P36~ 105

### なぜCP29-116(青)は悪いか 品種別転化糖率(昭和32年度分析成績)

品種別	2725 POJ	F 108	CP36 ~ 105	CP29 ~ 116	N : O 310
転化糖率	6.38	7.20	6.02	13.00	6.47

以上の成績でわかるように、CP29-116は大茎種CP36などの二倍以上転化糖を持っており、分糖糖化を進めなければならない今日、一日も早く商業上なければならぬ品種です。従来の品種にくらべてN : O 310がいかに優れた品種であるかがわかります。

### 方葉団体に優勝旗 出品一九〇名入賞五〇名

- 一等： かし特級丸 中村改(改入組)
- 二等： かし特級丸 中村改(改入組)
- 三等： かし特級丸 中村改(改入組)
- 四等： かし特級丸 中村改(改入組)
- 五等： かし特級丸 中村改(改入組)

### 部落の発展を双肩に新部落会長決る

新部落会長の決り、部落の発展を双肩に担う覚悟を表明した。新部落会長の決り、部落の発展を双肩に担う覚悟を表明した。

#### 三三年度朝日開券 工場販売券付

1 吉原 八三、一五五三三  
2 酒田 八〇、七〇〇kg  
3 竹野 五九、八二五kg

#### 増田校区

向洋 藤丸 上之城 枝枝丸丸  
○田之畑 今津藤丸 二十番  
○森田 吉 森田 吉 森田 吉  
○池之平 岩本 藤丸 藤丸  
○宇都宮 藤丸 藤丸 藤丸  
○戸田 藤丸 藤丸 藤丸  
○久保 藤丸 藤丸 藤丸

#### 野間校区

○山田 藤丸 藤丸 藤丸  
○池田 藤丸 藤丸 藤丸  
○藤丸 藤丸 藤丸 藤丸  
○藤丸 藤丸 藤丸 藤丸  
○藤丸 藤丸 藤丸 藤丸

#### 油久校区

○大井 藤丸 藤丸 藤丸  
○藤丸 藤丸 藤丸 藤丸  
○藤丸 藤丸 藤丸 藤丸  
○藤丸 藤丸 藤丸 藤丸  
○藤丸 藤丸 藤丸 藤丸

#### 南界校区

○藤丸 藤丸 藤丸 藤丸  
○藤丸 藤丸 藤丸 藤丸  
○藤丸 藤丸 藤丸 藤丸  
○藤丸 藤丸 藤丸 藤丸  
○藤丸 藤丸 藤丸 藤丸

#### 岩間校区

○藤丸 藤丸 藤丸 藤丸  
○藤丸 藤丸 藤丸 藤丸  
○藤丸 藤丸 藤丸 藤丸  
○藤丸 藤丸 藤丸 藤丸  
○藤丸 藤丸 藤丸 藤丸

#### 入学おめでとう

小学校入学 男女 計 二〇八名  
中学校入学 男女 計 一〇二名  
高等学校入学 男女 計 五〇名

#### 卒業おめでとう

小学校卒業 男女 計 一〇二名  
中学校卒業 男女 計 五〇名  
高等学校卒業 男女 計 二〇名

#### 主簿のメモ

主簿のメモ、事務の進行状況を報告。主簿のメモ、事務の進行状況を報告。





発行所 中種子町役場 発行責任者 南 重 哉 印刷所 鹿兒島市鶴之口町75 潮上印刷株式会社

# 町議会初議会

## 新選良二六人の活躍に大きな期待

### 正副議長各常任委員等選定

新しい議員による町議会初議会は、五月八日午前十時より町議事堂で開催されたが、議席が設定し、これから四ヶ年間争うための町行政上の諸問題を議決する議員であり、又その出発の日である。私達の選んだ議員、今後の活躍に大きな期待がなされてゐる。

- 各議員の所属地では(敬称略)
- 一 番 田代 田代町
  - 二 番 坂口 坂口
  - 三 番 二階堂 二階堂
  - 四 番 寺田 寺田
  - 五 番 本郷 本郷
  - 六 番 本郷 本郷
  - 七 番 本郷 本郷
  - 八 番 本郷 本郷
  - 九 番 本郷 本郷
  - 一〇 番 本郷 本郷
  - 一一 番 本郷 本郷
  - 一二 番 本郷 本郷
  - 一三 番 本郷 本郷
  - 一四 番 本郷 本郷
  - 一五 番 本郷 本郷
  - 一六 番 本郷 本郷
  - 一七 番 本郷 本郷
  - 一八 番 本郷 本郷
  - 一九 番 本郷 本郷
  - 二〇 番 本郷 本郷
  - 二一 番 本郷 本郷
  - 二二 番 本郷 本郷
  - 二三 番 本郷 本郷
  - 二四 番 本郷 本郷
  - 二五 番 本郷 本郷
  - 二六 番 本郷 本郷



## 就任挨拶

町長 鎌田 義俊

町議会の開設は、町民の生活向上に資するものであります。議員各位は、町民の生活向上に資するべく、誠心誠意をこめて職務を遂行していただきますようお願いいたします。



町長 鎌田 義俊 (六十七才) 竹屋野



副議長 田代 重志 (四十五才) 中之町



坂口 悦雄 (五十八才) 牧川

## 昭和三四年度予算

### 教育と道路に重点

昭和三四年度予算は、三億二千九百四十万四千四百円です。このうち教育費は一億九千九百九十九万九千九百九十九円、道路費は一億三千九百九十九万九千九百九十九円と、教育と道路に重点が置かれています。



下 藤田 (五十二才) 下田



二階堂 英 (五十二才) 旭町



寺田 源助 (五十五才) 旭町



本郷 清 (六十三才) 旭町



植野 重二 (五十八才) 檜町



岩崎 時 (五十一才) 井町



古市 善 (五十一才) 満足山



日高 勇 (四十八才) 坂元



岩坪 鉄 (二七才) 町山崎



小辻 祐 (二十九才) 廿番



笹川 未吉 (五十二才) 平鍋



島崎 三夫 (四十二才) 中之町



藤田 義 (五十七才) 香田



有重 重清 (五十九才) 牧川



田代 重志 (五十五才) 郡原



堀浦 清盛 (五〇才) 塚形



浦島 正直 (四十九才) 女川



池山 重志 (四十四才) 中田



羽生 晴夫 (四十九才) 本村



鎌田 米吉 (六十一才) 旭町



桑原 林七 (四十九才) 浜津島



熊野 重二 (四十八才) 旭野

教育費は、今年度予算の約半分に当たる一億九千九百九十九万九千九百九十九円です。これは、町民の生活向上に資するべく、重点的に支出される予定です。

一〇〇億円達成に  
甘藷増収競争会

一五、〇〇〇円賞金しく

甘藷の増産対策について  
技術的な面から見ては、過去に...  
技術的な面から見ては、過去に...  
技術的な面から見ては、過去に...



中田



下田

老人会に感謝状

昭和三年度町政報告書、下田町、清野町、清原町、三浦町、田原町、五ヶ村、町長、町民、高見と一體に八日前の町政報告書に感謝状を贈られた。  
下田町は三方町、清野町、清原町、三浦町、田原町、五ヶ村、町長、町民、高見と一體に八日前の町政報告書に感謝状を贈られた。

老人三〇名  
遊覧飛行に招待

若者あいらびました。遊覧飛行に招待された。  
若者あいらびました。遊覧飛行に招待された。  
若者あいらびました。遊覧飛行に招待された。

婦人活動に  
ご理解とご支援を

婦人活動に  
ご理解とご支援を  
町婦人会長 上妻青子  
五月の頃、共に、私たちの婦人活動に、ご理解とご支援をお願いします。

主婦のメモ

主婦のメモ  
主婦のメモ  
主婦のメモ

生産一位の本町糖業

生産一位の本町糖業  
生産一位の本町糖業  
生産一位の本町糖業

昭和三十四年度 新校区長  
昭和三十四年度 新校区長  
昭和三十四年度 新校区長

人事

人事  
人事  
人事

追肥培土

追肥培土  
追肥培土  
追肥培土

品質改良と  
原水調整に努む

品質改良と  
原水調整に努む  
品質改良と

七〇〇名青年の結集で  
生産と直結した活動に

七〇〇名青年の結集で  
生産と直結した活動に  
七〇〇名青年の結集で

赤十字運動

赤十字運動  
赤十字運動  
赤十字運動

33/34年度期砂検査数量

市町	数量	重量
中種子町	2,243,610 kg	(3,739,350斤)
西之表市	760,560	(1,267,600)
南種子町	792,258	(1,320,430)
上屋久町	17,970	(29,950)
下屋久町	154,218	(257,030)
合 計	3,968,616 kg	(6,614,360)

校区長

- 青年婦人新役員  
町連合青年団  
副団長 日高昭一  
副団長 日高昭一  
副団長 日高昭一

校区青年

- 生活部  
生活部  
生活部

校区婦人

- 生活部  
生活部  
生活部

赤十字運動

赤十字運動  
赤十字運動  
赤十字運動

校区青年

- 生活部  
生活部  
生活部

校区婦人

- 生活部  
生活部  
生活部

赤十字運動

赤十字運動  
赤十字運動  
赤十字運動

赤十字運動

赤十字運動  
赤十字運動  
赤十字運動



発行所 中種子町役場
発行責任者 南重
編集兼印刷所 信康
印刷所 鹿島市南口町75
鹿島印刷株式会社

人口動態
男 女 計
新入 25 26 51
転出 66 67 133
6月26日現在 3,809戸
昭和34年6月26日現在
人口20,279 男9,898人 女10,381人

才入 昭和三十三年度才入予算状況
Table with columns: 科目, 当初予算額, 前半期現計, 後半期追加額, 最終予算額, 百分比

才出 昭和三十三年度才出予算状況
Table with columns: 科目, 当初予算額, 前半期現計, 後半期追加額, 最終予算額, 百分比

財産表
Table with columns: 項目, 金額

町財政の状況
各年度別予算の比較
昭和三十三年度才入予算状況
昭和三十三年度才出予算状況

昭和三十三年度諸税収入状況
Table with columns: 税種, 収入額

昭和三十三年度町債状況
Table with columns: 借入金額, 借入月別

自己財源の造成
国県支出財源獲得に努力
町民の負担軽減につとむ

町財政の現状
町民の負担軽減につとむ
自己財源の造成
国県支出財源獲得に努力

地方自治法第百八条第一項及び「財政法の」等規定に基き町民の負担軽減につとむ
昭和三十三年度下半期決算の概況
昭和三十三年度下半期決算の概況

昭和三十三年度下半期支出に対する財源区分
Table with columns: 自己財源, 借入金, 国県支出

昭和三十三年度町債状況
Table with columns: 借入金額, 借入月別





# 病虫害防除は

## 出穂前後が大切

農政 石原田 技師

☆種苗いもち病  
いもち病の病斑の四の字型が  
あつても、

1. 白根腐病 白虫白根  
2. 褐色腐病 褐色白根  
3. 根腐病 根腐病  
4. 根腐病 根腐病  
5. 根腐病 根腐病

☆出穂前後は早目に  
早期防除は早目に  
早期防除は早目に

### 甘蔗NCO三〇に発生する サヤガレ病に注意しなす

甘蔗NCO三〇に発生する  
サヤガレ病に注意しなす  
甘蔗NCO三〇に発生する  
サヤガレ病に注意しなす

### 各種試験展示園

- ①甘藷根腐病防除試験展示園  
根腐病に対する薬剤処理の効果を展示する  
高峯 大山治雄 伊藤 杉原忠雄
- ②水稲品種比較試験展示園  
有望と思われる品種についての比較栽培  
島田 石堂安夫
- ③甘藷根腐病施用効果展示園  
甘藷に対する推肥、ルーピンの施用効果  
輪野尾 藤代 章
- ④甘藷根腐病時期別比較試験展示園  
植付時期別の収量差を比較展示  
輪野尾 雨田 保
- ⑤畑田における栽培法比較展示  
畑田における水稲並立栽培の効果を比較  
橋本山 日高 哲
- ⑥各種肥料比較試験展示園  
化学肥料中最も経済効果の高い肥料を想定  
水稲 原之里 鎌田一郎 中田 池山友也  
菜種 古野 権野 正  
甘藷 島田 鎌田 操 大平 中村武信
- ⑦秋高畑における施肥法比較試験展示園  
平飼 匡川東洋一
- ⑧遅稲作式試験展示園  
遅稲子収穫前に遅稲を播き、遅稲収穫前に甘藷を  
作付する作式を展示  
古野 権野 正 町山崎 川崎道也  
島田 原田安夫
- ⑨水稲根腐病被害主輪用効果展示園  
水稲 古野 権野 正  
菜種 島田 鎌田 操
- ⑩肥料作物展示園  
カウピー、とうもろこし栽培  
古野 権野 正 権野 正 坂瀬俊雄  
△実地に見て検討して下さい  
△くわしいことは技術員へおたずね下さい

### 6月～7月に播くソ業品種

品種名	播種期	収穫期	根長	根幅	根重
とまと	6月5日～8月	10月～11月	45cm	4.5cm	300g
大かかん	7月～8月	11月～12月	45cm	4.5cm	300g
はなやさい	7月～8月	11月～12月	45cm	4.5cm	300g

### 夏ソ業の病害虫防除法

病害虫	防除剤	用法
根腐病	ホルダー(水銀剤)	400倍 全部葉裏にかかるとする
根腐病	ダイセン(水銀剤)	400倍
根腐病	マランソ剤	2,000倍液
根腐病	硫黄ニコチン、マランソ	硫黄ニコチン 800倍、マランソ2000倍液
根腐病	DDT、エンドリン、ニホナート25	DDT 500倍、エンドリン1,000倍、マランソ2000倍
根腐病	ニホナート25	ニホナート25 500倍
根腐病	アルドリ	アルドリ 500倍

### ループン採種で

ループン採種で  
ループン採種で  
ループン採種で

### 自作肥料を まず地力を肥すこと

農政 田島 技師

自作肥料を  
まず地力を肥すこと  
自作肥料を  
まず地力を肥すこと

一般に肥料は、土質が良ければ、その後の肥料の必要が少なくなる。土質が良ければ、その後の肥料の必要が少なくなる。土質が良ければ、その後の肥料の必要が少なくなる。

自作肥料を  
まず地力を肥すこと  
自作肥料を  
まず地力を肥すこと

回数	学効	計
1回	40%	40%
2回	70%	70%
3回	80%	80%
4回	90%	90%

### 家畜で最も飼いやすい ひつじ

家畜で最も飼いやすい  
ひつじ  
家畜で最も飼いやすい  
ひつじ

ひつじ  
ひつじ  
ひつじ

### 夏山の手入れ 至七月三〇日

急ぎましよう

夏山の手入れ  
至七月三〇日  
急ぎましよう  
夏山の手入れ  
至七月三〇日

### 全国離島振興協議会

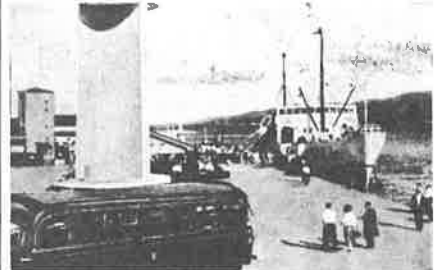
### 佐渡で開かれる

離島でもめだたに、部会が行って、交通、漁業、教育、文化を振興するに力を入れる。佐渡では、この法律に基づいて、佐渡の振興を目的として、佐渡の地方行政機構である町町村に組織して、全国離島振興協議会が、佐渡で開かれ、町町村が出席した。

町長 田 俊

佐渡では、この法律に基づいて、佐渡の振興を目的として、佐渡の地方行政機構である町町村に組織して、全国離島振興協議会が、佐渡で開かれ、町町村が出席した。...

(写真同津港の埠頭景観)



埠頭から、同津港の風景を眺め、同津港の発展を期して、同津港の発展を期して、同津港の発展を期して...

### 佐渡というところ

#### 観光客は離島を望む

佐渡は、昔々千年前に渡来の地として知られてきた。佐渡は、昔々千年前に渡来の地として知られてきた。...

佐渡は、昔々千年前に渡来の地として知られてきた。佐渡は、昔々千年前に渡来の地として知られてきた。...

佐渡は、昔々千年前に渡来の地として知られてきた。佐渡は、昔々千年前に渡来の地として知られてきた。...

佐渡は、昔々千年前に渡来の地として知られてきた。佐渡は、昔々千年前に渡来の地として知られてきた。...

### 名勝跡の概要

加茂湖 両津の裏側全山麓にある名勝跡。加茂湖 両津の裏側全山麓にある名勝跡。...

加茂湖 両津の裏側全山麓にある名勝跡。加茂湖 両津の裏側全山麓にある名勝跡。...

加茂湖 両津の裏側全山麓にある名勝跡。加茂湖 両津の裏側全山麓にある名勝跡。...

(写真小木港のタライ舟)



小木港のタライ舟は、昔々から使われてきた。小木港のタライ舟は、昔々から使われてきた。...

小木港のタライ舟は、昔々から使われてきた。小木港のタライ舟は、昔々から使われてきた。...

小木港のタライ舟は、昔々から使われてきた。小木港のタライ舟は、昔々から使われてきた。...

小木港のタライ舟は、昔々から使われてきた。小木港のタライ舟は、昔々から使われてきた。...

佐渡の歴史と文化。佐渡の歴史と文化。佐渡の歴史と文化。...

佐渡の歴史と文化。佐渡の歴史と文化。佐渡の歴史と文化。...

佐渡の歴史と文化。佐渡の歴史と文化。佐渡の歴史と文化。...

佐渡の歴史と文化。佐渡の歴史と文化。佐渡の歴史と文化。...

# 国民年金

## 制度とはどんなものか

国民年金制度は、第三十回臨時国会において成立して、現在、その準備が完了して、七月一日から正式に施行される。この制度は、国民年金法に基づき、国民年金に加入する者が、一定の年齢に達したとき、一定の額の年金を受け取る権利を有することとなる。

その制度の内容は、国民年金に加入する者が、一定の年齢に達したとき、一定の額の年金を受け取る権利を有することとなる。この制度は、国民年金法に基づき、国民年金に加入する者が、一定の年齢に達したとき、一定の額の年金を受け取る権利を有することとなる。

## 無点灯部落

### 解消への光

#### 残る八〇〇の点灯計画

無点灯部落の解消は、昭和三十年に開始された。この間は、残る八〇〇の点灯計画が立てられた。これは、国民年金法に基づき、国民年金に加入する者が、一定の年齢に達したとき、一定の額の年金を受け取る権利を有することとなる。

## 発見された広田遺跡

### 貝類品等八〇余点 遺物三三三

第三十回臨時国会において、国民年金法が成立した。この制度は、国民年金に加入する者が、一定の年齢に達したとき、一定の額の年金を受け取る権利を有することとなる。これは、国民年金法に基づき、国民年金に加入する者が、一定の年齢に達したとき、一定の額の年金を受け取る権利を有することとなる。

発見された広田遺跡は、貝類品等八〇余点、遺物三三三であった。これは、国民年金法に基づき、国民年金に加入する者が、一定の年齢に達したとき、一定の額の年金を受け取る権利を有することとなる。



発見された広田遺跡の貝類品等八〇余点、遺物三三三。写真は、遺跡の一角を写したものである。



(外海府大野島海中に遊ぶ牛の群)

役場経済課 通産大臣賞授与 メートル法記念日

今年の一月、メートル法が我が国に導入された。これは、国民年金法に基づき、国民年金に加入する者が、一定の年齢に達したとき、一定の額の年金を受け取る権利を有することとなる。

遺物の新築解体は 届出をすませてください

遺物の新築解体は、届出をすませてください。これは、国民年金法に基づき、国民年金に加入する者が、一定の年齢に達したとき、一定の額の年金を受け取る権利を有することとなる。

前浜海岸小舟について

前浜海岸小舟について、注意してください。これは、国民年金法に基づき、国民年金に加入する者が、一定の年齢に達したとき、一定の額の年金を受け取る権利を有することとなる。



(尖 閣 満)



所役場 子町重 中種山 行任南 編集下 鹿鹿島市高野町712 秀巧社印刷所



追加更生 一二議案可決 追加一、三二一三万円

臨時町議会は、七月七日午前一時から町議事堂で開かれ、昭和三十四年度第一回追加更正予算案、農業土木復旧事業、熊野、浜津瀬瀧湾整備事業...

- ▲第一号 国庫負担年度度災害土木復旧事業として、左記より施行の件。(表一)
▲第二号 県費補助年度度災害農業土木復旧事業として、左記より施行の件。(表二)
▲第三号 昭和三十四年度(第一号)施行、年度度災害土木復旧費支払いに、充当するため起債に關する件。
一、借入金額 壹百八拾万円以内

暑中お見舞い 申しあげます

町長 鎌田 義俊 町内各試験地の作物を十分観察して、所得加増運動の推進に努むる所である。...

着工九月予定 全戸給水へ 事業計画案成る

給水開始昭和三十五年四月 給水事業費九、七三四万円 光と水、文化生活の根源である電灯、水、上下水道は昭和三十四年度から計画されて...

給水区域 増田、古野、郡原、納言、赤田、平崎、原中里、野間川池、大平、中山、上方、伏之前、旭町、満足山、山崎、横屋、野間、高木、竹屋、瓜野、野間、東、東、町、向町、美座、西、坂井、東、本村、熊野、田島、田島...

Table with 4 columns: 災害年, 位, 事業名, 工事延長, 施行方法. Lists various disaster relief projects and their details.

Table with 4 columns: 課税所得金額, 税率, 課税所得金額, 税率. Shows tax rates for different income brackets.

Table with 4 columns: 課税所得金額, 税率, 課税所得金額, 税率. Shows tax rates for different income brackets.

人事異動 課長 古市 久雄 課長 祝 慎一 課長 磯田 忍 課長 上門 安也 課長 四元 繁 課長 光 義夫 課長 和 三男

公民館の窓

時間の励行と  
部落未加入者問題  
真剣に考えよう

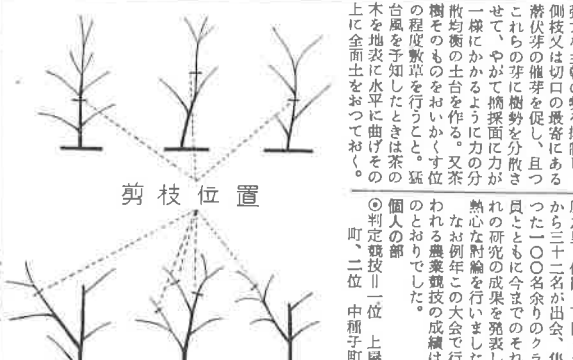
★第四次公民館運営委員会は、七月一日町議事堂小会議室で開議さ  
★したが、議長に御田栄吉氏、副議長に遠藤不二夫氏が選任されて、  
★今後の公民館活動について諸問題が熱心に協議された。

もつと飼料作物を作ろう

本町の農業を振興するには、飼料作物を作る基本  
本町の農業を振興するには、飼料作物を作る基本  
本町の農業を振興するには、飼料作物を作る基本

飼料作物の播種期と施肥量
Table with columns: 作物名 (Crop Name), 播種時期 (Sowing Period), 播種量 (Sowing Amount), 施肥量 (Fertilization Amount), 播種式 (Sowing Method)

台風から茶園を守りましょう
予報をうけたらこの処置を
これからの台風期を控え、気象条件によれば例年に  
ない台風襲来の多発が予報されています。



水泳 安全十一則
一、ひとりで泳がずに、みんなといっしょに泳ぎま  
二、監視人のいないところでは泳がないようにしま  
三、むやみに飛び込まないようにしよう。

増田浦水産研究会結成
まず浅海増殖で
漁業不振を打開
増田浦水産研究会は去る  
六月二日午、漁業協同  
組合と提携し、会員相  
互の知識交流を図ると共に

農地交換分合
才八地区(牧川)実施
実施面積一〇〇ヘクタール(八〇%)
着工 九月、竣工 明年二月

Table with columns: 種別 (Type), 調査年度 (Survey Year), 小学校 (Elementary School), 中学校 (Junior High School), 高等学校 (Senior High School), 計 (Total)

公民館中心に  
部落活動へ活躍
古房青年団
町青年団弁論大会
一位は油久校区

胎前産後  
未熟児の届出は  
所轄保健所へ
身体発育が不十分のまま  
生れた子供の場合、従来の





人口動態 8月26日 9月25日 計 世帯 男 女 計 転入 7 20 37 転出 3 26 49 9月25日現在 3,816戸



発行所 鹿嶋市高麗町712 印刷所 鹿嶋市高麗町712 秀巧社印刷所

第三回定期町議会 才入・才出 追加更正で 養老院建設など一議案可決

町議会（定例会）は、去る九月二日午前一時より町議事堂で開会された。議案は三年度、町才入、才出追加更正予算案、養老院建設事業...

第一号 昭和三十四年度施行、国庫補助消防施設整備事業施行の件...

熊野干拓沙止め 地元部落の大躍進 祝賀会盛大に挙行政

熊野干拓沙止め式祝賀会の興行熊野のキナノチヨ地元部落の大躍進...

浜津協港完成へご協力を 産業振興は順調に

浜津協港完成へご協力を 産業振興は順調に 町長 田 義 俊

新町部落 公民館建設 新町部落では、このほど公民館を完成したが、木造白漆の二階建て、総工費五十七万二千円の日掛で...

漁獲へ投石 屋久津支所 沖合漁業に乗出す 漁獲係久津支所支所長...

養老院建設 敷地は高峯に決定 中種子町養老院建設は申請中...



自動車競技大会 自信の腕を發揮 中種子は優勝旗獲得 交通安全協会鹿嶋支部...

重原消防分団 ボンブ格納庫落成 重原消防分団ボンブ格納庫落成式...

お知らせ 接収貴金属返還 戦後、貴金属などを連合会占領軍から接収された...

お知らせ 接収貴金属返還 戦後、貴金属などを連合会占領軍から接収された...

果物時計草

ジュース加工とこれが産業化

果物時計草は種子品において最も作り易い果実である事は衆人の認める所である。この果実は、その果肉の中多くのビタミン、果糖、糖類...

この場合はどうなるか

問 答

一 国民年金制度実施による、無拠出前年金... 二 厚生省は、この決定請求を審査して支給する...

秋の紅茶園管理で生産を高めよう

からいも収穫の始まるころから、紅茶園の管理を終わらして、茶摘み作業を終りませよ...

解散にあたり

長年の協力に感謝

大変な長い間、映画の企画、製作、上映に携わって下さった事を深くお礼申し上げます。特筆すべきは、長年の協力に感謝...

秋の紅茶園管理で生産を高めよう (continued) ... 茶摘み作業を終りませよ...

Table with columns for fertilizer types (複合, 単肥), fertilizer names (硫酸, 硫酸, 硫酸), and amounts (kg, g).

ナタネは一〇アル当り... 一俵位しか取れないものか... 養分は多いが、追肥は必要...

果物時計草の栽培... 収穫時期... 病害予防... 追肥の方法...

自9月25日		自10月25日	
男	女	男	女
出生	20	17	37
死亡	6	2	8
転入	5	15	17
転出	2	22	31
計	17	32	53

昭和34年9月25日現在  
人口 20,303 男 9,915 女 10,388



発行所 町役場  
中種子町南重義  
宛行任 山所覚  
編集 山下所  
印刷 鹿島島市高麗町712  
秀巧社印刷所

## 町道補修方針 将来は部落の出役を廃し 失対事業で舗装



出役労力を増産へ計画  
中種子町の失対事業は去る一月一日より認可を受け、すでに小牧野一横町線を竣工、上方一高峯線、旭町線を進行中である。当初二名の失対業者が、現在は六三名に増員され、全町道の舗装進行中である。失対業者が、ここに町土木課では、将来方針として町道補修を現在までの部落舗装を廃して失対事業で舗装し、部落の出役労力を増産へ計画されている。

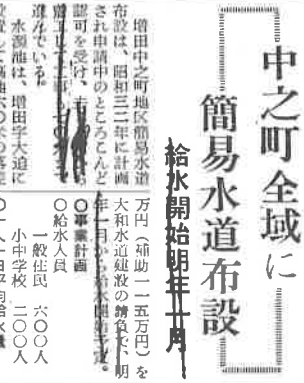
本年度は、町道補修はなかなねに不足を見ない失対事業により、堅実な取り組みをみせるように努めてきた。当初十二名であったが、今年末で過半数を越え、現在では六三名と約六倍にふくつてきた。失対業者の増員は、町道補修の進行に資するものとして歓迎されている。失対事業は、町道補修の進行に資するものとして歓迎されている。失対事業は、町道補修の進行に資するものとして歓迎されている。

## 煙草耕作増反へ みなさんの協力

町長 鎌田 義俊  
りませんし、なお栽培が、草を育てる事によつて、一般作物の栽培にも又、一貫つて、町道補修の進行に資するものとして歓迎されている。失対事業は、町道補修の進行に資するものとして歓迎されている。

町道補修の進行に資するものとして歓迎されている。失対事業は、町道補修の進行に資するものとして歓迎されている。失対事業は、町道補修の進行に資するものとして歓迎されている。失対事業は、町道補修の進行に資するものとして歓迎されている。

## 中之町全域に 簡易水道布設



町有造林地一日幸仕  
町有造林地は、今年も去る十月十九日から町有造林地の下駄に、特別に五一〇名が一日幸仕作業を行い、三五〇クワールの手入れをすまされた。

町有造林地は、今年も去る十月十九日から町有造林地の下駄に、特別に五一〇名が一日幸仕作業を行い、三五〇クワールの手入れをすまされた。

年度	人員	面積	総額目	納税額	返当目	1反当	10アルム
33年	189人	47.24	4,89,680	28,287,135	318	189,59,875	25.0
34年	171	41.06	1,74,514.5	21,740,410	292	181,52,947	24.0

改良団	氏名	面積	課目	総収納代金	反当代金	反当目	1反当
大牟礼第1	大山 清	21.5	510.5	203,240	94,531	237	398
伊原第2	大原 兼	20.1	50.5	180,590	89,846	251	358
美下	座田 武	24.0	555.5	197,670	82,363	231	356
	日高 嘉之次	50.9	1,150	418,400	82,200	226	364
	日高 栄志	15.2	309.5	123,435	81,207	204	399

改良団	氏名	面積	課目	総収納代金	反当代金	反当目	1反当
下田	日高 嘉之次	50.9	1,150	418,400	82,200	226	364
上方	日高 嘉之次	60.2	1,308.5	359,920	59,393	216	275
西ノ山	日高 嘉之次	51.7	926.5	305,005	58,995	179	329
湖足山	日高 嘉之次	44.2	897.5	278,640	63,041	203	314
大牟礼第1	日高 嘉之次	36.1	801.5	259,045	71,758	222	323
原ノ里第1	日高 嘉之次	35.1	765	253,860	72,325	218	332
下田	日高 嘉之次	30.3	617	240,860	79,492	204	390
伊原第2	日高 嘉之次	30.2	667	233,465	77,306	221	350
伏原第2	日高 嘉之次	40.9	767.5	224,665	54,930	188	293
山之崎	日高 嘉之次	38.6	782	219,450	56,852	203	281
原ノ里第1	日高 嘉之次	26.1	541.5	208,750	79,981	207	386
原ノ里第1	日高 嘉之次	31.8	656.5	207,975	65,401	206	317
原ノ里第1	日高 嘉之次	27.5	513	205,515	73,926	213	347
大牟礼第1	日高 嘉之次	21.5	510.5	203,240	94,531	237	398
下田	日高 嘉之次	40.2	594.5	201,535	50,133	148	339

無点灯解消に  
豚飼育計画  
衣之平部落では、戸数二四戸の内一戸が無点灯のため、これが解消し、無点灯の戸として一戸がなくなった。この計画は、町道補修の進行に資するものとして歓迎されている。失対事業は、町道補修の進行に資するものとして歓迎されている。

- 町有造林地一日幸仕  
町有造林地は、今年も去る十月十九日から町有造林地の下駄に、特別に五一〇名が一日幸仕作業を行い、三五〇クワールの手入れをすまされた。
- 町有造林地一日幸仕  
町有造林地は、今年も去る十月十九日から町有造林地の下駄に、特別に五一〇名が一日幸仕作業を行い、三五〇クワールの手入れをすまされた。
- 町有造林地一日幸仕  
町有造林地は、今年も去る十月十九日から町有造林地の下駄に、特別に五一〇名が一日幸仕作業を行い、三五〇クワールの手入れをすまされた。

油久青壮年研究会

東南アジア向け

菜採種事業に乗出す

麦・ナタネ代替作として有望

油久青壮年研究会(会員七〇名)は、東南アジア向け菜採種事業に乗出す...



我が国の輸出農産物は、ラジラスなどの球根が主物の百分の一もない状態...

反当収益の最も多い

紅茶の増殖を奨励

五年後には輸出へ

この二、三年、五年後紅茶の国内生産量が激増する...

オーストラリアが約三〇〇〇トン、インドが約一八〇〇トン...

茶の生産は、世界の四割を占める。東南アジアは、その中心地である...



今我が国中種子町において、農林省九州農業試験場...

麦・菜種子作の改善

ルピン(緑肥)で増収を

畑作農家の安定向上をはかるには、麦の生産地問題が重要である...

ルピン(緑肥)は、麦の増収に効果的である。その栽培方法は、...

以上を要するものは、...

このように、...

以上を要するものは、...

秋佐野部落

位で八年連続

豊受神社

豊年祭り

取の可能性があり、直接栽培が収穫多いのもその理由の一つです...

一般に密植したものに増産効果が期待されています...

明日開発作業は、朝日開発で本年度の採掘を完了する...

豊受神社の豊年祭りは、去る一月一日午前一時から...





国民年金

この場合はどうなるか

問一 国民年金手帳とほとんど...

中野千町町長、原野、母子福祉年金申請者が約一〇〇名で、役場...

答一 国民年金の保険料を納...

問一 国民年金の保険料を納...

答一 国民年金の保険料を納...

問一 国民年金の保険料を納...

答一 国民年金の保険料を納...

問一 国民年金の保険料を納...

答一 国民年金の保険料を納...

問一 国民年金の保険料を納...

答一 国民年金の保険料を納...

問一 国民年金の保険料を納...

答一 国民年金の保険料を納...

問一 国民年金の保険料を納...

答一 国民年金の保険料を納...

問一 国民年金の保険料を納...

答一 国民年金の保険料を納...

問一 国民年金の保険料を納...

答一 国民年金の保険料を納...

問一 国民年金の保険料を納...

答一 国民年金の保険料を納...

問一 国民年金の保険料を納...

答一 国民年金の保険料を納...

問一 国民年金の保険料を納...

答一 国民年金の保険料を納...

問一 国民年金の保険料を納...

答一 国民年金の保険料を納...

問一 国民年金の保険料を納...

答一 国民年金の保険料を納...

問一 国民年金の保険料を納...

答一 国民年金の保険料を納...

問一 国民年金の保険料を納...

答一 国民年金の保険料を納...

問一 国民年金の保険料を納...

答一 国民年金の保険料を納...

問一 国民年金の保険料を納...

答一 国民年金の保険料を納...

問一 国民年金の保険料を納...

受給資格に同じ条件を備えて...

問一 現在十八歳未満の子が...

問一 現在十八歳未満の子が...

問一 現在十八歳未満の子が...

問一 現在十八歳未満の子が...

問一 現在十八歳未満の子が...

問一 現在十八歳未満の子が...

問一 現在十八歳未満の子が...



緑の山で 郷土を守ろう

明日の造林は杉・クロマツを...

なせ木を植える事が必要で...

ゆえんの上上の理由もよく...

ながら年々の歳上げ支給は...

保安林 指定された森林は 損失補償請求を

皆さんの所有山林が保安林...

森林伐採は まつ届出から

国土の保全と森林の保護...

指定された森林は 損失補償請求を

皆さんの所有山林が保安林...

森林伐採は まつ届出から

国土の保全と森林の保護...

指定された森林は 損失補償請求を

皆さんの所有山林が保安林...

森林伐採は まつ届出から

国土の保全と森林の保護...

指定された森林は 損失補償請求を

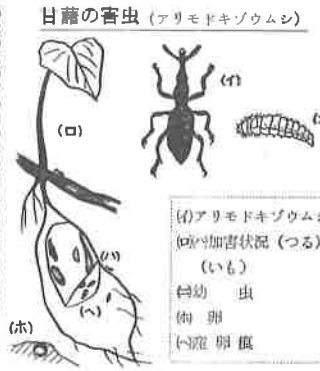
皆さんの所有山林が保安林...



# 発見した場合 早急な連絡を

## 馬毛島に多発生

甘藷の大害虫アリモドキゾウムシの発生している。七八割の収穫といわれ、その発生を西之表市馬毛島で一〇ヘクタールに罹(ら)が発生防除に農家の協力が必要とされている。



甘藷の害虫 (アリモドキゾウムシ)  
(イ)アリモドキゾウムシ (ロ)加害状況 (つる)  
(ハ)幼虫 (ニ)卵 (ホ)成虫

# 農家経営の中に 椎茸栽培を入れよう

## 誰にも出来る堅実な副業

種子島の気候は、温暖多雨。椎茸の栽培に最適で、かつ原木も、クヌギ、シイ、その他広葉樹の豊富な資源に恵まれています。毎年収穫する台風による農作物の被害も少なくありませぬ。椎茸は台風の影響を受けます。むしろ発菌を促進する。栽培作業が簡易で如女子でもできて、多くの収入を要せず、多額の現金投資を要し、なお最近では輸出品の増進もできて、外貨獲得の第一線に、クロアズンアップされているので、農家経営の中に、椎茸生産を導入することは、生活安定からも、最も堅実な副業だと思えます。今年度は播種単位に椎茸生産者同好会等が結成し生産の集団化を計りブロック毎に講習会を開催しますので、皆さんご協力をお願いし、椎茸栽培の要領

種子島の気候は、温暖多雨。椎茸の栽培に最適で、かつ原木も、クヌギ、シイ、その他広葉樹の豊富な資源に恵まれています。毎年収穫する台風による農作物の被害も少なくありませぬ。椎茸は台風の影響を受けます。むしろ発菌を促進する。栽培作業が簡易で如女子でもできて、多くの収入を要せず、多額の現金投資を要し、なお最近では輸出品の増進もできて、外貨獲得の第一線に、クロアズンアップされているので、農家経営の中に、椎茸生産を導入することは、生活安定からも、最も堅実な副業だと思えます。今年度は播種単位に椎茸生産者同好会等が結成し生産の集団化を計りブロック毎に講習会を開催しますので、皆さんご協力をお願いし、椎茸栽培の要領

種駒の所要量(個)

原木の長さ	3寸	4寸	5寸	6寸	7寸
3尺	5-6	6-7	7-8	8-9	9-10
4尺	6-7	7-9	8-10	9-11	10-12
5尺	7-8	8-10	9-11	11-13	12-14

1個 60銭 1石に 180個 90円

馬毛島の甘藷は、これまでに約五〇〇ヘクタールに罹(ら)ま(ま)ど(り)に持ちこまれており、この対策については、農協工場、港灣などの調査が進められているが、本町で発見した場合、早急に現場を隔離し、発生した甘藷は、一見類に似た臭いの臭い虫で、頭部は黒色、胸部は赤褐色、はねや足は光沢のある黒色、脚は細長く赤褐色です。幼虫の体長は六、一センチ、二、一センチです。手を落したツノや脚を縮めて潜り、死んだふりをします。被害は、特有の臭いと苦味があつて食用にも飼料にもなりません。本虫は、卵・幼虫・蛹・成虫といういわゆる完全変態の形で一代を終ります。温度が高いと発育が早く、短時間で一代を完成します。奄美群島は、四、五回の世代を繰返すといわれ

町主催木炭品評会  
優勝生葉山作業団

町主催木炭品評会、去る十一月十六日から三日間に亘つて、厳密な審査が行われ出品数一〇〇個で、三名が受賞した。成績は次の通り

- 〇特等 鳥丸文夫 生葉山
- 〇一等 高柳義治 一六番
- 〇二等 宮崎忠孝 生葉山
- 〇三等 野上光男 一六番
- 〇四等 上谷君盛 岩岡

ご相談は……  
児童委員

町民生委員及児童委員は去る十一月三十日(日)に開会となり、十二月一日付で新しい民生委員及児童委員が

- 中種子町児童委員
- | 氏名    | 住所               |
|-------|------------------|
| 有留道保  | 牧川牧川、浜津脇         |
| 日高勝久  | 坂元、坂元、竹之川、久松、上之原 |
| 岩崎国夫  | 廿番田之原、廿番         |
| 宇都友次郎 | 地之平、向井町、秋佐野      |
| 遠藤義夫  | 中之町、新古岡、那原       |
| 日高政彦  | 原之里、平岡、春田、原之里、宝来 |
| 石堂寅太郎 | 上方伏之原、池之上、上方     |
| 松原市郎  | 中山、中山、大平         |
| 拍 嘉雄  | 旭町、旭町            |
| 西田七郎  | 竹野野町、竹野野町、竹野野町   |
| 浜島 健  | 下田、伊原、大平、下田、阿保   |
| 赤坂 新  | 西之山、西之山、西之山      |
| 徳永安志  | 島本村、東目、島高、輪野屋    |
| 瀬長四郎  | 福屋、新町、福屋         |
| 上浦孝三郎 | 中田、長谷、原屋         |
| 里園利良  | 東之町、東之町、東之町、女    |
| 桐原敏吉  | 形原、形原、形原、形原      |

冬期の家畜管理  
日光浴と運動を

冬期は寒さにより、家畜の抵抗力が弱くなる。日光浴と運動をさせることが、健康維持に効果的である。

光がチカラ当てること。湿度はあまり多くないこと。風通しを良くすること。日光浴と運動をさせること。

必要な事項

項目	4	2	4	5-32	25
風通し	4	2	4	5-32	25
日光	2	7	7	5-24	15
湿度	4	2	4	5-32	25
温度(C)	4	2	4	5-32	25

(4) 原木一代の椎茸生産量と発生率(%)

樹種別	原木一代の生産量(石当)	年次別発生率					計
		1年	2年	3年	4年	5年	
シイ	最低 800宛	10	40	35	15	21	100
その他	1,000	5	35	35	25	100	

(5) 一石当本数

各級別本数	2寸	3寸	4寸	5寸	6寸	7寸
長さ	63	37	20	13	9	7
3尺	63	37	20	13	9	7
4尺	62	30	15	10	7	5

冬期の家畜管理  
日光浴と運動を

冬期は寒さにより、家畜の抵抗力が弱くなる。日光浴と運動をさせることが、健康維持に効果的である。