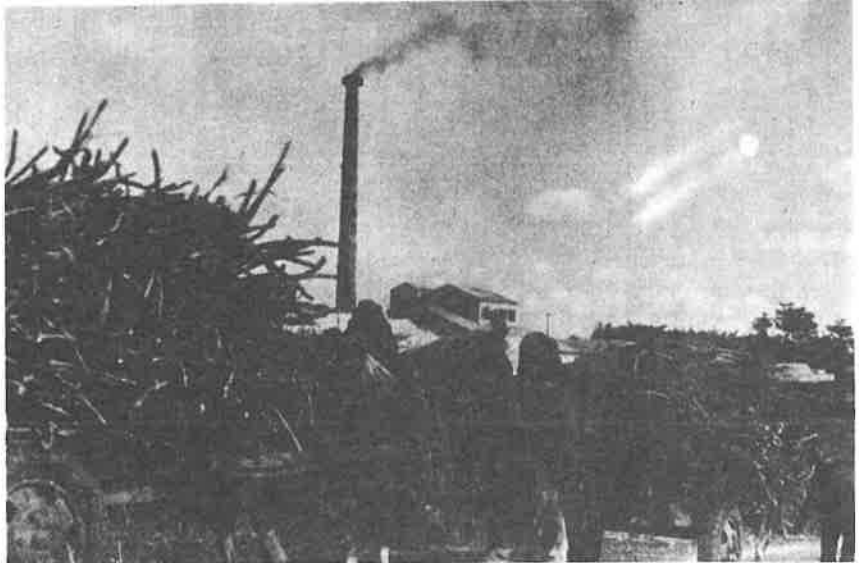




発行所 場 下 町 子 中
 責任 南 重 山
 編集 山 下 寛
 印刷 所 刷 野 田
 鹿児島市高麗町712
 秀巧社印刷所

静かに力強く 明け初める三十八年の春

今年期の製糖操業も二月三日から開始して、農家は生キビ価格の安定とともにキビの出荷は順調に進んでいる。心配された台風もこれとなく、工場へ工場へと運ばれるキビ、運搬の馬車はあたかも黄金の山の如くつらなり、新雪の晴空に流れる甘い黒糖も又中種子町産糖発販を約束する。



昭和38年 1963年 謹んで新年のお慶びを申し上げます

魅力ある農業経営へ 尙一層の奮起を

町長 鎌田 義俊

明けまして おめでとございます
 深い御礼と、御鞭撻を頂きますよう、御願いを申し上げます。
 さて、昭和三十三年度から離島振興法十一年延長の初年度として、過去十一年間進めてまいりました各種事業の推進は、勿論でありながら、更に新たに取上げて強力に押し進めなければならぬ事業の数々、離島の後進性の解消という点から、更に飛躍した、本土以上の生活が出来ることを目途としていかなければなりません。それには法のみに頼らず、町政の面から、
 御協力を賜りました事を、の力では、限度がありますが、深く感謝すると同時に、私達自らも奮起し、打つて一丸となつて、農村子弟の将来、理想を達成し、精進努力こそ大事な事かと存じます。
 幸い種子島は離島と云ふ要条件にもありますが、又一面強固な農業としての立地条件を得た地の利があるという、強味もあつて、近代化の果実を打ち立て、作目の組合せを更に検討し、離島振興法の普及徹底を期し、魅力ある農業経営が出来れば、農政の重宝となる時はいかならざらうと存じます。本年は迎の年、抽断たり折念申し上げまして御挨拶と致します。

年新たにして 大きな希望と奮起を

議長 鎌田 幹也

明けましておめでとございます
 光陰は白鳥の如く過ぎ去るとか、日重み月移りて早くも昭和三十三年の新春を迎え馬蹄を加えて、町民の皆さんと共に新年を喜ばせようとの意は誠に、その意義の深さを、更なるのであります。車の空には瑞雪たなびき、さしのほる陽気は昔々に大きな希望と奮起を促すもの如くであります。毎年の事ながら、今年こそはと、力むところに人間生活の成長と、発展が約束され、その決意奮闘こそめでたき新年を契機に、芽生えることであらう。雨来吾郷は、離島という宿命的環境でありこれを打破克服するところに、近代化、文化生活を営まれることでもあります。田舎一面に大きく寄与されているのも生活目標は、あくまでも、健全な発展と、立派な着物を着られ、榮華タツプの食物が扱られ、立派な住宅に起居し、而も娯楽や旅行も出来る事ではないでしょうか。而して、各派を最大限に発展させて、昨年一年間に、紹介され、広く県下、高山市、根占町、天城町、那覇市の首長、並に議会入会委員、各々十数名宛の推薦委員を委充した事実から見て、本町の行政が飛躍的に発展を遂げ、昨年一年間の発展を、要する証左といたして、御挨拶申し上げます。
 さて、本町は、然るに時代の急変は、はなはだしく、政府は四月一日を期して、砂糖の自由化を、
 実施するとか、而してこれに對し、甘糖耕作者は、如何なる保護政策が打ち出されるかが問題の中心であります。この点は同じ甘糖耕作る者たるものであります。この砂糖自由化の風に対処するためには、反収の増加は勿論品質の向上を計り、生産コストを最大限に削減する、対策を講ぜなければならぬ。又、農業者は、必然的に設備の近代化と機械化の推進を、計らなければなりません。今年こそは最良の年として、町の発展を期して、町の発展の實現を期したいものである。

- 謹賀新年**
- 町役場 職員一同
 - 町議会 議員一同
 - 町教育委員会 委員一同
 - 町選管管理委員会 委員一同
 - 町農業委員会 委員一同
 - 町消防団 役員一同
 - 町民生委員協議会 委員一同
 - 部落会長会
 - 町国保運営協議会 委員一同
 - 町漁業協同組合
 - 町有放協議会
 - 町産振興協議会
 - 町防犯組合
 - 町警友会
 - 町青年団
 - 町婦人会
 - 町駐在職員一同
 - 公民館選挙推進委員会
 - 公民館運営委員会
 - 種子島警察署 駐在一同
 - 種子島管内 駐在一同
 - 法務局
 - 中種子出張所

昭和三七年度実績及び昭和三八年度計画総括表

Table with 10 columns: 36年度実績, 37年度計画, 伸長率, 37年度実績, 38年度計画, 37年度実績38年度計画に對する伸長率, 38年度計画37年度実績に對する伸長率. Rows include 農産, 畜産, 林産, 水産, 計.

(一戸当たり現金収取は26年 119,314円27年 130,709円 34年 200,351円 36年 289,547円 37年 354,732円 38年には 378,073円 以上に目標をおく)

産振計画

昭和三四年に政府は向う一〇ケ年に(昭和四五年迄)国民所得を倍にする所得倍増計画を発表した。本町においても、これに呼応して昭和三四年を基点として昭和三九年迄に、農林漁業の収入を三倍にする所得倍増五ヶ年計画を樹立し、昭和三五年度から実施しようとし、三ヶ年を経過したが、年間二〇%以上の年率で成長し、三ヶ年間で八一%の実績を挙げた。これに呼んで町民皆様の初め産業振興協会の技術員各位の一致協力の下に、これに邁進して、今年度の計画である。政府は昨年、農業基本法を制定し、我が国の農業及び農家の生産性を先導的に引き上げると共に、都市並に近代工業者、その他所得倍増をなすために、農林漁業の構造を他産業に近代化するべく、あらゆる施策を実施しようとする。

中種子町所得倍増計画と将来の方策について

町長 鎌田 義俊

基本方針

一、年早めて計画達成の年

昭和三五年度より満足した本町の所得倍増計画は極めて順調に進行し、毎年二〇%前後の経済生産を成し遂げて来たのであるが、都市並に商工業者の所得倍増の是非は尚程よく、而も労働力は質量共に劣弱化の方向をたどり、農林漁業の構造改善は急務に迫つて来たのである。然し乍ら、本町農業を抜本的に改革し、その農業を高め、農林漁業の所得を他産業並に引き上げようとする本町産業振興協会の終局的な目的を達成するために、過去三ヶ年間、国県の成長率を上回る本町の経済成長率を達成するべく、各種施策を講じてきた。昭和三五年度においては、所得倍増五ヶ年計画を一ヶ年繰り上げて本年で達成し、近代化をより一層推進するために、次のような施策を遂行した。

- 1. 昭和三七年度に比し、七%の経済生産を期す。
2. 昭和三八年度に比し、七%の経済生産を期す。
3. 昭和三七年度に比し、七%の経済生産を期す。
4. 昭和三七年度に比し、七%の経済生産を期す。
5. 昭和三七年度に比し、七%の経済生産を期す。
6. 昭和三七年度に比し、七%の経済生産を期す。
7. 昭和三七年度に比し、七%の経済生産を期す。
8. 昭和三七年度に比し、七%の経済生産を期す。
9. 昭和三七年度に比し、七%の経済生産を期す。
10. 昭和三七年度に比し、七%の経済生産を期す。



制度資金導入と貯蓄

年々生活が拡大され、所得が伸び、生活水準も、高くなつて来た。昭和三七年、年末の町内主要金融機関の貯蓄残高は約七億円となつており、そのうち、昭和三七年度に比し、七%の増加が見られる。昭和三七年度に比し、七%の増加が見られる。昭和三七年度に比し、七%の増加が見られる。

昭和三七年度に比し、七%の増加が見られる。昭和三七年度に比し、七%の増加が見られる。昭和三七年度に比し、七%の増加が見られる。

昭和三七年度に比し、七%の増加が見られる。昭和三七年度に比し、七%の増加が見られる。昭和三七年度に比し、七%の増加が見られる。

昭和三七年度に比し、七%の増加が見られる。昭和三七年度に比し、七%の増加が見られる。昭和三七年度に比し、七%の増加が見られる。

昭和三七年度に比し、七%の増加が見られる。昭和三七年度に比し、七%の増加が見られる。昭和三七年度に比し、七%の増加が見られる。

昭和三七年度に比し、七%の増加が見られる。昭和三七年度に比し、七%の増加が見られる。昭和三七年度に比し、七%の増加が見られる。

昭和三七年度に比し、七%の増加が見られる。昭和三七年度に比し、七%の増加が見られる。昭和三七年度に比し、七%の増加が見られる。

関係 昭和36年度実績並に昭和37年度実績と昭和38年度計画

Table with columns for crop types (水稲, 麦, etc.), years (昭和36, 37, 38), and metrics (面積, 生産量, etc.).

近代化と人口
三七九年九月三〇日現在の、本町の人口は一九八、八三七人、そのうち農業世帯人口が七八〇、六六〇の一五、四八五人で、わずかに二、二八がその他の産業世帯である。さらに、農業世帯の構成を男女別にあらわすと次のようになる。



産振部落座
毎年の中旬に中種子町の振興計画の実績を検討し、その上に基づき、努力目標を決定、当該年度の振興策を樹てる中、努力目標を達成する公算が強くつたことは、まことに喜ばしいことである。

構造改善と農地
農家台帳による中種子町の経営規模別戸数は次のとおり。農家戸数二、九七八戸、耕地面積、三、七三三ヘクタール。

造林実績及び計画
Table with columns for tree types (樹種), years (30, 31, 32, 33, 34, 35, 36, 37), and area (38計画).

育苗計画
Table with columns for tree types (樹種), area (ha), and other metrics (造林計画面積, etc.).

家畜増産計画 (37年実績 38年計画)
Table with columns for animal types (種別), current headcount, production, and other metrics.

優良家畜導入資金貸付条例制定

第一陣の和牛 仔牛 十八頭が飼養者へ

町定例議会(十二月)で町優良家畜導入資金貸付条例が議決制定された。

この条例は、町内農家が経営合理化を企図し、自主的に家畜の改良を目的とする優良家畜の導入の促進のために、町が毎年度、予算の範囲内で優良家畜導入資金を貸付する制度がこれに必要なものであると認められています。

この条例制定に伴い第一陣の和牛(仔牛)十八頭が広尾比治郎町組合から十二月十八日導入され、第一回貸付金業者が引渡された町は畜産振興に乳牛の優良増殖を図るとともに、昭和二十八年から和牛増殖に乗り出し、優良和牛の導入を行ない現在四七〇頭まで増加されています。

優良家畜導入資金貸付条例
優良家畜導入資金貸付を受ける
この基金の貸付額は家畜導入代金の八〇%以内とし一人当りの最高貸付限度額は、貸付を受けるようとする者の経営状態を審査して町長が決定する。



優良家畜導入資金貸付を受ける者たち

貸付金の限度
この基金の貸付額は家畜導入代金の八〇%以内とし一人当りの最高貸付限度額は、貸付を受けるようとする者の経営状態を審査して町長が決定する。

この基金の貸付額は家畜導入代金の八〇%以内とし一人当りの最高貸付限度額は、貸付を受けるようとする者の経営状態を審査して町長が決定する。

この基金の貸付額は家畜導入代金の八〇%以内とし一人当りの最高貸付限度額は、貸付を受けるようとする者の経営状態を審査して町長が決定する。

この基金の貸付額は家畜導入代金の八〇%以内とし一人当りの最高貸付限度額は、貸付を受けるようとする者の経営状態を審査して町長が決定する。

本町農家経済上から見たイモとキビ

甘藷六割、甘藷四割の割合を

今年度のイモとキビは、これと見れば、イモにおいても、純粋に甘藷の需要が伸びる傾向にある。

今年度のイモとキビは、これと見れば、イモにおいても、純粋に甘藷の需要が伸びる傾向にある。

今年度のイモとキビは、これと見れば、イモにおいても、純粋に甘藷の需要が伸びる傾向にある。

二月 我が家の衣食住

衣 究気が乾いているので、お天気のよい日に衣類や皮製品に風を通し、ハンガーにかけて軒下で短時間風に干して、必ず防虫剤を入れておきます。

食 食生活が豊かになり、肉類や魚類の消費が増えています。肉類は、焼肉やステーキ、魚類は、焼魚や煮魚が人気です。

住 住環境の改善が進んでいます。新しい住宅が建てられ、設備も充実しています。

農家の副業に 椎茸栽培を

椎茸栽培の要領
椎茸栽培の要領は、菌糸の培養、原木の切り方、菌糸の接種、原木の管理、収穫の仕方などです。

椎茸栽培の要領
椎茸栽培の要領は、菌糸の培養、原木の切り方、菌糸の接種、原木の管理、収穫の仕方などです。

椎茸栽培の要領
椎茸栽培の要領は、菌糸の培養、原木の切り方、菌糸の接種、原木の管理、収穫の仕方などです。

事前運動に乗るな 正しい選挙で投票を

選挙の公正さを保つためには、事前運動を禁ずることが重要です。投票日には、冷静な判断で投票してください。

選挙の公正さを保つためには、事前運動を禁ずることが重要です。投票日には、冷静な判断で投票してください。

選挙の公正さを保つためには、事前運動を禁ずることが重要です。投票日には、冷静な判断で投票してください。

春植キビの増収のコツ

品種はN・C〇三〇も
春植キビの増収のコツは、品種の選定、播種時期、水肥管理などです。

品種はN・C〇三〇も
春植キビの増収のコツは、品種の選定、播種時期、水肥管理などです。

品種はN・C〇三〇も
春植キビの増収のコツは、品種の選定、播種時期、水肥管理などです。



熊野神社改築第一期工事

選挙の公正さを保つためには、事前運動を禁ずることが重要です。投票日には、冷静な判断で投票してください。

Table with 2 columns: 才入 (Income) and 才出 (Expenditure). Rows include 町税, 地方交付税, 公営企業及財産収入, etc.

Table for 国民健康保険特別会計 (National Health Insurance Special Account). Rows include 国民健康保険税, 使用料及手数料, 国庫支出金, etc.

Table for 空港特別会計 (Airport Special Account). Rows include 繰入金, 県支出金, 繰入金, etc.

Table for ブルドーザー特別会計 (Bulldozer Special Account). Rows include 使用料及び手数料, 繰入金, etc.

Table for 町営住宅特別会計 (Municipal Housing Special Account). Rows include 使用料及手数料, 公営企業及財産収入, etc.

Table for 上水道特別会計 (Water Supply Special Account). Rows include 繰入金, 分担金及負担金, etc.

三十八年度の当初予算額... 昭和三十八年度の当初予算額は、一億五千四百六十六万一千五百五十四円...

新茶を出荷... 県下のトップで、新高と小笠原さん... 初夏の香りを待つ新茶摘み...



(写真) 中高女生徒の茶つみ

中山... 季節託児所... 中山部は、四月二十三日から一週間の田植え最盛期...

昭 和 3 8 年 度 部 落 会 長

Table listing village heads (部落会長) for various areas: 男 鷲 己 繁, 市 口 畑 田 尻 山 山 山, 古 野 川 平 池 大 大 浜 浜, etc.



星原校区



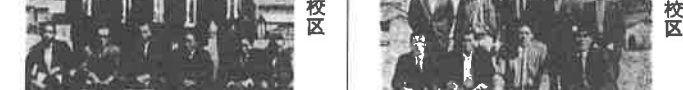
増田校区



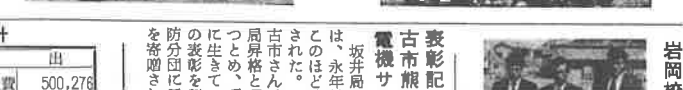
納宮校区



油久校区



南界校区



岩岡校区

建設事業のあらまし... 昭和三十八年度の建設事業は、昭和三十七年度に引き続き、昭和三十八年度も、昭和三十七年度と同様に、昭和三十七年度と同様に...

Table for 簡易水道特別会計 (Simplified Water Supply Special Account). Rows include 使用料及手数料, 繰入金, etc.

表彰記念... 古市熊天さん... 坂井局長の古市熊天さんは、本年勤続功労者として...

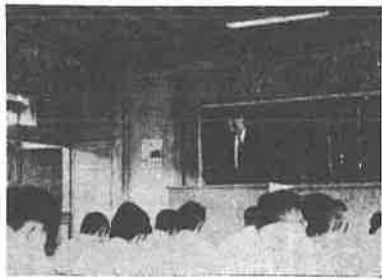
建設事業のあらまし (continued)... 昭和三十八年度の建設事業は、昭和三十七年度に引き続き、昭和三十八年度も、昭和三十七年度と同様に、昭和三十七年度と同様に...

農地集団化事業

こどもは増田地区 附帯、計画委員結成

竣工二十九日二月予定

町農業委員会では、三十八年度農地集団化事業増田地区(中町、池之平)に決定し、附帯でも事業進行委員の選出を急いでいたが、このほど附帯事業委員、事業計画委員が結成されたので、六月三日町議事堂で委員の結成式を行った。



町農業委員会では、三十八年度農地集団化事業増田地区(中町、池之平)に決定し、附帯でも事業進行委員の選出を急いでいたが、このほど附帯事業委員、事業計画委員が結成されたので、六月三日町議事堂で委員の結成式を行った。

地区ではは二〇〇ヘクタールを対象農家は一〇〇戸の予定。附帯事業は次の通り
△交換分合計画委員
△中町(町部) 田代伸良、馬場清則、春田鉄馬、上門武志、今川孝義
△池之平(池部) 田代伸良、馬場清則、春田鉄馬、上門武志、今川孝義
△附帯事業進行委員
馬場末夫、馬場正、馬場重天
△交換分合計画委員
七月から九月にかけて
経路調査
土地調査
土地測量
作成は十月
竣工は三十九年三月
の予定
地区面積
二二〇ヘクタール(中町、池之平)
農家一〇〇戸の予定
附帯事業は次の通り
△交換分合計画委員
△中町(町部) 田代伸良、馬場清則、春田鉄馬、上門武志、今川孝義
△池之平(池部) 田代伸良、馬場清則、春田鉄馬、上門武志、今川孝義
△附帯事業進行委員
馬場末夫、馬場正、馬場重天
△交換分合計画委員
七月から九月にかけて
経路調査
土地調査
土地測量
作成は十月
竣工は三十九年三月
の予定

お知らせ

秋田安藤(四五才) 当選一回
秋田安藤(四五才) 当選一回
秋田安藤(四五才) 当選一回

秋田安藤(四五才) 町議に繰上げ当選

町選挙区選出委員会は、四月の町選挙区選出で、秋田安藤(四五才)が当選した。秋田安藤(四五才)は、五月二十二日現在で、町議に繰上げ当選した。秋田安藤(四五才)は、五月二十二日現在で、町議に繰上げ当選した。

農薬委員会委員選挙

七月中旬の予定
農薬委員会委員選挙は、七月中旬に予定されている。委員は、町選挙区選出委員会の推薦により、七月中旬に選挙が行われる。委員は、町選挙区選出委員会の推薦により、七月中旬に選挙が行われる。

伝染病予防

我が家の健康
梅雨時期から夏にかけて、そのころ伝染病が流行する時期です。

六月は山の手入れ時期

六月は、山の手入れの時期です。六月は、山の手入れの時期です。六月は、山の手入れの時期です。

子どもを誘いから守るには

子どもを誘いから守るには、親が注意を払う必要があります。子どもを誘いから守るには、親が注意を払う必要があります。

よしのぶやんが誘われ、二ヶ月、女子高生が誘われ、その結果、悲しい結果になりました。子どもを誘いから守るには、親が注意を払う必要があります。

新光製糖 優秀生産者表彰

集荷原料キビ六万二千トン
新光製糖株式會社は、集荷原料キビ六万二千トンを達成しました。

鳩崎幹夫さん

坂井神社に大鳥居寄贈
鳩崎幹夫さんは、坂井神社に大鳥居を寄贈しました。

野間小

増田中へ地集金室完成
野間小学校の増田中へ地集金室が完成しました。

南界小

給食室完成
南界小学校の給食室が完成しました。

夏の天気予報

鹿児島地方気象台は、夏の天気予報を発表しました。

ゴミ処理には

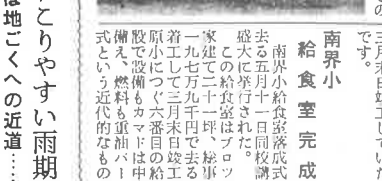
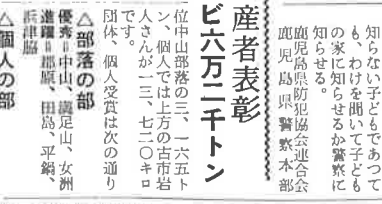
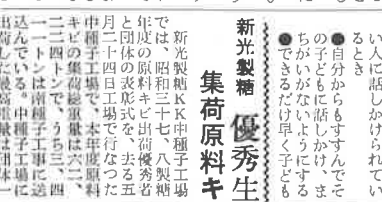
断る「ごんごん」
ごみ処理には断る「ごんごん」です。

交通安全のこりや

スピードは地獄への近道
交通安全のこりや、スピードは地獄への近道です。

交通安全のこりや

スピードは地獄への近道
交通安全のこりや、スピードは地獄への近道です。



また、交通安全のこりや、スピードは地獄への近道です。交通安全のこりや、スピードは地獄への近道です。

今日も又無事故
かける街ぐるみ



発行所 町役場
印刷所 山下印刷所

キビの夏植月間

8月中旬～9月上旬

N:CO各戸10アール以上の夏植を

内三〇〇ヘクタールを目標に各戸十アール以上の夏植を...
ねらい
B、蔗苗が自給でき...
C、部落役員はキビ夏植を...
D、各部落では目標面積を各農家の実

総力を挙げ
ただいまを真剣に

大変暑い日が続いてお...
町長 鎌田 静也

町農業委員会決る

会長 鎌田 静也氏

中種子町農業委員会委員...
副会長 野田 武志氏



農業委員初会

農業委員会は、農民利益代表の行政機関であり...
会長 鎌田 静也

議事便り (町議会定例会)
才入才出進
加東正子算
案町名変更
案条例制定

町農組入賞者表彰
四十九人を表彰
納税は納期内に納めよう

道路標識が変りまゝ

新しい道路標識が本決まりとなり、五月から和名峠線道路を皮切りに全面的な...

新しい道路標識

守ろう正しい運転と歩行

規制標識



指示標識



まわり交通安全地帯情報歩道(D)工事

八月のお知らせと話題

単車には ナンバーを...

涼しい話題(二) 伊原の大山進さんは、このほど自家生産の西瓜を持...

有権者の声 選挙の心は深まってきた...

人権移動(中種子) 曲田 正治(大口町)へ...

桑米野君 南米ブラジルへ...

道路を守る運動 道路上に物件を放置しないよう...

食中毒 母様の心得 保健衛生の水は年々高...

基本選挙人名簿 作成は九月十五日現在...

海水浴は 必ず大人と同伴で...

気分を引きしめよう...

たばこ作と所得倍増

百万円達成に 頑張る青年一家

西之山の福吉(32)さん 現状のままであるたばこの...

況で平均二〇〇Kで養蚕共 に優秀で福吉の努力は完...

夏の家畜管理 家畜は暑さに弱く、三〇...

選挙 選挙のたびに「私には入...

ご挨拶 久木原農産 町民の皆さん秋の取入れ...

ご挨拶 久木原農産 町民の皆さん秋の取入れ...

ご挨拶 久木原農産 町民の皆さん秋の取入れ...

ご挨拶 久木原農産 町民の皆さん秋の取入れ...

ご挨拶 久木原農産 町民の皆さん秋の取入れ...

ご挨拶 久木原農産 町民の皆さん秋の取入れ...

ご挨拶 久木原農産 町民の皆さん秋の取入れ...

ご挨拶 久木原農産 町民の皆さん秋の取入れ...

ご挨拶 久木原農産 町民の皆さん秋の取入れ...

ご挨拶 久木原農産 町民の皆さん秋の取入れ...

ご挨拶 久木原農産 町民の皆さん秋の取入れ...

ご挨拶 久木原農産 町民の皆さん秋の取入れ...

時刻表

Table with 2 columns: 鹿兒島発着時刻 and 種子島空港. Rows show flight times for various destinations.

Table with 2 columns: 鹿兒島発着時刻 and 種子島空港. Rows show flight times for various destinations.

海水浴は 必ず大人と同伴で... Advertisement for swimming safety.

気分を引きしめよう... Advertisement for mood improvement.

食中毒 母様の心得... Advertisement for food safety.

食中毒 母様の心得... Advertisement for food safety.

食中毒 母様の心得... Advertisement for food safety.

食中毒 母様の心得... Advertisement for food safety.

食中毒 母様の心得... Advertisement for food safety.

長期天気予報

八月二個、九月二個

上陸するおそれあり

鹿児島地方気象台からの長期天気予報(八・九・十月)によると、台風は八月に二個、九月に一個ぐらい接近する見込み。

△気温 盛夏期は天気が安定しない見込み。きびしい暑さが長続きすることはない。時々涼しい時期があり、九月は残暑がきびしいが半ば過ぎには気温が下つて秋らしくなると見込み。

△台風 八月に二個、九月に一個ぐらい接近するおそれがある。八月一太平洋の高気圧の張り出しは例年より弱く、前線又は台風の影響で雷雨が降りやすく、夏型の天気は継続しない見込みです。台風は二個ぐらい接近するおそれがあります。

△台風 十一月一移動性高気圧の中心が北に片寄つて、日本海を通りやすいため天候は崩れやすく、月の半ばごろから月末にかけて一時づつく期間があり、九月は残暑がきびしいが半ば過ぎには気温が下つて秋らしくなると見込み。

△台風 八月に二個、九月に一個ぐらい接近するおそれがある。八月一太平洋の高気圧の張り出しは例年より弱く、前線又は台風の影響で雷雨が降りやすく、夏型の天気は継続しない見込みです。台風は二個ぐらい接近するおそれがあります。

△台風 十一月一移動性高気圧の中心が北に片寄つて、日本海を通りやすいため天候は崩れやすく、月の半ばごろから月末にかけて一時づつく期間があり、九月は残暑がきびしいが半ば過ぎには気温が下つて秋らしくなると見込み。

台風対策万全の備えで 人命と財産を守ろう

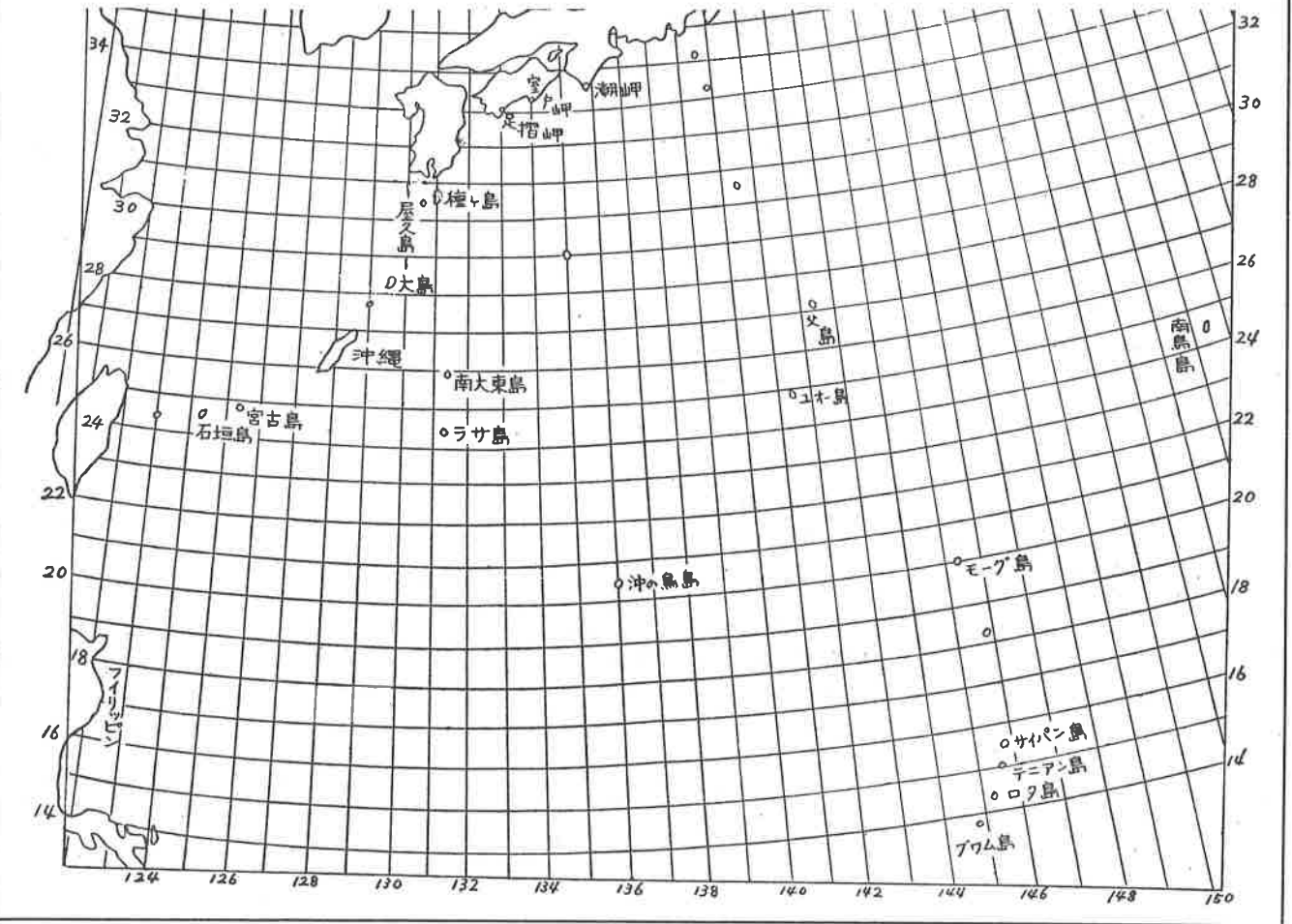


32年台風22号のつめあと

八月 我が家のくふう

やなことがあつたとか、家内内のトラブルがあるとか、というところが疲労の原因になることがある。一衣一田種えとさからず、炊事や家のことを受け持つてくれた、おはあんに夏の簡単な服をプレゼントしてはいかが。予算がないから...というものは逃げ口上。洋服店で立派なものが買えなくても、細い又ミンがなくて、細い針目手縫いで、三、四時間ぐらいで仕上ります。生地は二、五メートルあれば十分ですが、食後のひとときを利用してぜひ作つてあげましょう。形はえりなしの右前打ち合わせが一番着やすく、縫うのにも簡単です。

一食一食欲がないからと、食してると、ますます夏に負けてしまいます。おひやごはんが残つていたら、細いノリ巻きを作つてみたらどうでしょう。塩、砂糖、化学調味料を合わせた酢を煮立て、これをあついうちに冷やして、ご飯にまぜておきましょう。さめたら、キウリとか、タケアン、カンピョウを煮ふくめたものをしんにして細目のノリ巻きを作りまします。ノリ巻きはおすまやさんと食べるもの、ときめいている人に特におすまやしていただきます。一住一台風シーズンが近づいてきました。なんといつても困るのは雨もりですが、トタン屋根の穴あきなら大きくて厚地の



ゆずりあう心と
心が身を守る。

全国秋期交通安全運動



発行所 場義覚
子町重下
中飛山南

理想郷建設の意欲と情熱は
誰よりもはげしく燃ゆる離島の住民

北は北海道から南は九州...

本報は全国離島振興協会機関誌「しま」第三十四号第九巻第一号...
理想郷建設の意欲と情熱は誰よりもはげしく燃ゆる離島の住民

狩猟解禁(十一月一日)

銃の取り扱いと
保管場所には注意を

十一月一日から狩猟解禁です。期間は翌年二月十五日まで、解禁とともに狩猟違反件数も多く、最近五十年間における違反者は三十三一年一、七十七件であり...

第四回県体育熊毛大会
出場選手決まる

- 陸上の部
男子一般 一〇〇米、八〇〇米
女子一般 一〇〇米、八〇〇米
林原次郎、石塚肇明

第四回県体育熊毛大会は十月十九、二十日の二日間上屋久町で開催されます...



熊毛地区の児童が参加した運動会の様子

毎日全国にわたって悲惨な交通事故が頻りに発生...
秋期交通安全運動

あなたの家庭でも
交通安全の話し合いを

運動者には側面の精神に徹し、歩行者とお互いに譲り合い、交通安全の命の大切さを切実に自分の身に感じ、歩行者の交通安全を身に付け、これを

畜産改善が目立つ

- 畜産品評会結果
飼育改善が目立つ
畜産品評会結果
畜産品評会結果

選考基本名簿縦覧
あなたに記録されていますか

選挙管理委員会では、本年八月十五日現在、基本名簿選挙人名簿を作成し、次の期間に選挙管理委員会事務所に名簿縦覧を行なっています...

長寿祝う

九月十五日(土)より一日(日)まで、八十才以上一五人(男四人、女十一人)に記念品を贈り長寿を祝った。この日は各部落でも数々の祝いの声があふれた。

議会便り

町議会定例会は、このほど開かれた。上程議案は六件で、慎重審議の結果原案通り可決された。主な議案は次の通り。

原之里老人会

杉の成長は孫同様

下払いに励む長寿会



六十才以上の老人たちが養老長寿会を結成して、九年間も毎年二月、七月、九月の山手入れを、杉の成長を見守り続けているグループがある。...

不足しているキクラゲ

副業に栽培をせよ

農産物の副業として特筆されるキノコ類の中で、最も現金収入のあるのが「キクラゲ」栽培をすすめるべきです。...

お知らせ

油久小に 鼓笛隊誕生 油久小学校に編成された鼓笛隊が誕生しました。...

自衛隊生徒 只今募集中

只今陸、海、空自衛隊生徒を募集しています。...

元自衛隊員に お知らせ

地方公務員共済組合法施行規則に基づいて、元自衛隊員に適用される規定が変更されています。...

野間 納言地区は、昨年

の八月から都市計画区域になつておりますので、新築増築、改築、移転など施行する場合は、建築基準法に基づいて、建築申請を申請する必要があります。...

紅茶

一番茶の収量、品質向上は 秋の施肥管理を十分に

秋の施肥管理を十分に 秋の施肥管理を十分に 秋の施肥管理を十分に...

秋の施肥管理を十分に

秋の施肥管理を十分に 秋の施肥管理を十分に 秋の施肥管理を十分に...

水稲直播き

結果まとまる

近年水稲作の省力栽培法の一つとして直播栽培が普及しつつありますが、本年試験的に直播栽培を導入した結果、...

生徒の映画で 大喜び

南界中学校生徒映画班は、このほど養老院で映画の夕べを開き、老人たちから感謝状をいただきました。...

秋の野菜の管理

秋の野菜の管理 秋の野菜の管理 秋の野菜の管理...

野間 納言地区は、昨年

の八月から都市計画区域になつておりますので、新築増築、改築、移転など施行する場合は、建築基準法に基づいて、建築申請を申請する必要があります。...

Table with 3 columns: 肥料名, 紅茶複合肥料, 備考. Rows include 10月11月上旬 and 11月7月中旬.

Table with 2 columns: 樹令, 定植当年. Rows include 2年生, 3年生, 4年生, 5年生, 6年以上.

Table with 2 columns: 病害虫の種類, 防除方法. Rows include タンソ病, カミキリ, ウハキバダ, ナイガラム.

Table with 2 columns: 肥料名, 追肥. Rows include 10月11月上旬, 11月7月中旬.

Table with 2 columns: 肥料名, 追肥. Rows include 10月11月上旬, 11月7月中旬.

Table with 2 columns: 肥料名, 追肥. Rows include 10月11月上旬, 11月7月中旬.

Table with 2 columns: 肥料名, 追肥. Rows include 10月11月上旬, 11月7月中旬.

Table with 2 columns: 肥料名, 追肥. Rows include 10月11月上旬, 11月7月中旬.

Table with 2 columns: 肥料名, 追肥. Rows include 10月11月上旬, 11月7月中旬.

Table with 2 columns: 肥料名, 追肥. Rows include 10月11月上旬, 11月7月中旬.

Table with 2 columns: 肥料名, 追肥. Rows include 10月11月上旬, 11月7月中旬.

Table with 2 columns: 肥料名, 追肥. Rows include 10月11月上旬, 11月7月中旬.

Table with 2 columns: 肥料名, 追肥. Rows include 10月11月上旬, 11月7月中旬.

Table with 2 columns: 肥料名, 追肥. Rows include 10月11月上旬, 11月7月中旬.

Table with 2 columns: 肥料名, 追肥. Rows include 10月11月上旬, 11月7月中旬.

Table with 2 columns: 肥料名, 追肥. Rows include 10月11月上旬, 11月7月中旬.

Table with 2 columns: 肥料名, 追肥. Rows include 10月11月上旬, 11月7月中旬.

Table with 2 columns: 肥料名, 追肥. Rows include 10月11月上旬, 11月7月中旬.

財政事情

中種子町長 鎌田 義俊

昭和三十三年四月一日から九月三十日まで上半期の財政状況をお知らせいたします。
* 地方自治法第二十四条第一項に普通地方公共団体の長は、条例の定める...
* 現在高、その他財政に関する事項を説明する文書を作成して公表すること...
* 町条例の定めるところによつて今回公表しました上半期の財政事情を町...
* 広報十二月刊に掲載、広く町民皆様の御理解と今後の御協力をお願いし...
* たします。

総予算の状況

当初に一般会計で、一五八、四六六千円、特別会計で、四七、二五四千円が計上されたが、その後追加更正予算で、一般会計九、四四四千円、特別会計二九、一九六千円が増加計上され、上半期の予算額は、一般会計一六七、九一〇千円、特別会計計七六、四四〇千円、合計二四四、三五五千円となりました。

状況

上半期一般会計予算について追加更正予算については、(一)旅費、(二)消防分団小型ポンプ購入、(三)化材備蓄、(四)小児保健センター、(五)中種子中学校技術教室、(六)保潔員旅費補助、(七)失業対策、(八)養蚕対策の省力栽培指導費等の負担金...
(一) 一般行政費 四九、六六六千円
(二) 投資的経費 四〇、八八〇千円
(三) その他 一六七、九一〇千円

Table 1: Comparison of budget execution between 1963 and 1964. Columns include Category (科目), 1963 Budget (昭和37年度予算額), 1963 Actual (昭和37年度実績), 1964 Budget (昭和38年度予算額), and 1964 Actual (昭和38年度実績).

Table 2: Budget for additional work in 1964. Columns include Category (区分), Amount (金額), and Ratio (%) (比%).

Table 3: Monthly income and expenditure for the first half of 1964. Columns include Month (月別), Income (収入), Expenditure (支出), and Difference (差引).

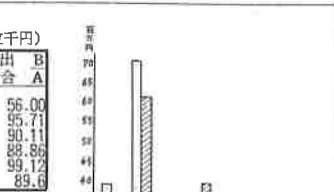


Table 4: Payment status by month. Columns include Month (月別), Number of items (件数), and Amount (金額).

内訳
保険給付金一〇、〇二〇千円
国庫支出金一〇、〇二〇千円
繰越金五、一六二千円
その他一、六三三千円
以上一六六、八三五千円

特別会計の状況
1. 特別会計の種類
国民健康保険事業
下水道事業

第5表 (下水道特別会計)
区分 予理 実績
収入 36,682 6,959
支出 1,976 1,026

第6表 (簡水)
区分 予理 実績
収入 1,122 511
支出 469 199

第7表 (簡水)
区分 予理 実績
収入 531 154
支出 438 154

町民負担の状況
以上、一般会計、特別会計の収支状況を述べましたが、町の財政に對しては、町民に負担して頂くものが多いこと、この自主財政の少い町に於いて、町民の負担が大きいこと、これが町民生活に及ぼす影響が大きいこと、これが町民生活に及ぼす影響が大きいこと、これが町民生活に及ぼす影響が大きいこと...

工事が今年八月着工している。現在町内小学校で給食を実施していないのは岩岡小学校のみであり、次は背負つて立つ子供たちの体質向上、学校保健衛生の完備を期する上からも、町民生活に及ぼす影響が大きいこと、これが町民生活に及ぼす影響が大きいこと...

