

発行所 役場 中子町 南重義 編集所 山下 印刷所 鹿嶋市高麗町754 秀巧社印刷

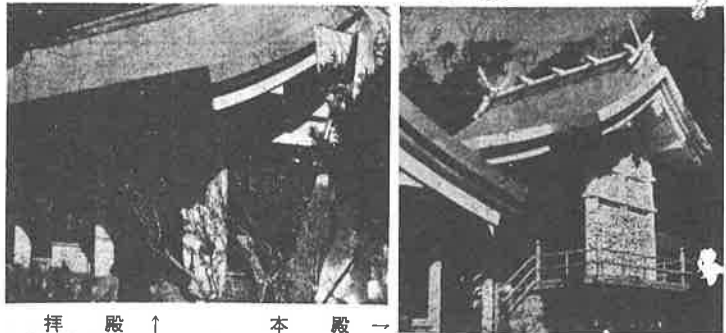


ブレーキ踏むより 注意徐行を先に

交通安全中種子町支部会

一月十四日、中種子町産 業振興協議会の総会を開催... (三九年度) 産振計画決定... (三九年度) 産振計画決定

皆さんのご協力で 熊野神社改築完成 本殿・拜殿・その他総工費400万円



熊野神社改築工事は、本町中種子町産業振興協議会が中心となり、町民の協力によって、本年一月に完了した。...

皆さんの 協力の精神を

一月十四日、中種子町産業振興協議会の総会を開催し、昭和三十九年度の産振計画を決定した。...

る迄には更に、五ヶ年計画の達成を期して、各町民の協力をお願いしたい。...

成人式 町の誇りをもつて勇往邁進する 青年に恥じない努力に期待

成人式は、町民の誇りをもつて、勇往邁進する精神を育て、青年に恥じない努力を期待するものである。...

成人の日

「一月十五日成人の日」を祝って、厳しく、厳しめに成長を遂げ、社会に貢献することを期待する。...

大人の仲間入り

「一月十五日成人の日」を祝って、厳しく、厳しめに成長を遂げ、社会に貢献することを期待する。...

野間中井路六会 一位に名城峻子さん... (以下省略)

ロードレース 一位中高の下田君... (以下省略)

消防出初式 恒例の町消防出初式は、去る一月八日野間小学校で実施された。...

年次別 農畜林水生産販売高及一戸当現金粗収入

Table with columns for years 33, 34, 35, 36, 37, 38, and 昭和39年度計画. Rows include 農畜林水 and 一戸当現金粗収入.

基本方針
昭和三十四年度を基礎として昭和三十五年から実施して来た所得倍増計画は五ヶ年をまたいで達成された。

倍増計画達成
(産業振興計画)
伸張りつ 二二八、六%の見込み
産振総会で三九産振基本方針など決定

昭和37・38年度実績及び昭和39年度計画総表

Summary table comparing 37年度実績, 38年度計画, and 39年度計画 across various categories.

第一、所得倍増計画の達成... 昭和三十四年度を基礎として昭和三十五年から実施して来た所得倍増計画は五ヶ年をまたいで達成された。

計画から倍増達成まで

産振協会の... 昭和三十四年度を基礎として昭和三十五年から実施して来た所得倍増計画は五ヶ年をまたいで達成された。

これだけは必ず実行を
三九産振の努力改善事項

- 1、水灌及び水田整備
2、甘、豆
3、養蚕
4、畜産
5、園芸

一般作物関係 昭和38年度計画及び昭和38年度実績見込と39年度計画

Large table showing production and sales data for various crops (rice, wheat, etc.) across different years and plans.

8、ビート
生産物の処理販売に問題はないが、市場に供給するものは、品質を向上させる必要がある。

林業生産実績及び計画

Table with columns for year (38年度計画, 38年度実績, 39年度計画) and items (炭, パルプ用材, 薪, シタケ, キクラゲ, 孟宗竹, 女竹, 苗木, 計).

家畜増殖計画

Table with columns for animal type (乳用牛, 肉用牛, 豚, 山羊, 鶏) and metrics (現在頭数, 生産数, 移出数, 移入数, 年末頭数).

昭和38年度実績見込及び昭和39年度計画

Table with columns for crop type (魚貝類, 他水産物, 産物) and metrics (総生産高, 販売取扱高).

農機具の活用

Table with columns for machinery type (耕耘機, 中耕機, 除草機, 播種機) and metrics (作業面積, 時間).

農村三作運動の目標

- 1. 仲間づくり
2. 物づくり
3. 環境づくり

漁船及び装備の実績と計画

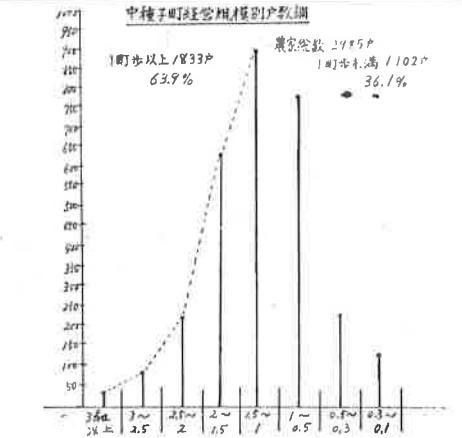
Table with columns for vessel type (動力漁船, 無動力漁船) and metrics (38年度計画, 38年度実績, 39年度計画).

39年度の育苗計画

Table with columns for tree species (杉, 松, アカシヤ, 樟) and metrics (樹種, 1ha当り, 所要本数, 生産生数).

振興は汗から

あなたのご営農目標は... 労働の割り合いが多い...



農業技術は急速に変わりつつある

農業技術は急速に変わりつつある... 省力化を比較して見ると...

造林の実績及び計画

Table with columns for tree species (杉, 松, 特用) and metrics (38計画, 38実績, 39計画).

あなたのご営農目標は...

あなたのご営農目標は... 労働の割り合いが多い... 省力化の必要がある...

水産部
本町の水産業は専業者が少なく...

農業資金計画
本町における制度資金の借入総額は...

省力化を比較して見ると... 省力化を比較して見ると...

あなたのご営農目標は... 労働の割り合いが多い...

あなたのご営農目標は... 労働の割り合いが多い...

あなたのご営農目標は... 労働の割り合いが多い... 省力化の必要がある...

町長施政方針を表明

経済成長、即ちすべての向上がある 変わることもなき基本方針

昭和三十九年三ヶ月定例会議三月十九日開会、三十九年度の当初予算を
はじめて二十七の議案が上程された開会当初、鎌田町長は、三十九年度の施
政方針を大要次のように述べ、町政に対する御協力を願った。

施政方針(大要)

● 昭和三十七年度決算
三月定例会開会にあたり
昭和三十七年度歳入歳出決
算認定など、二十七議案を
提出いたしました次第です
が、よろしく御検討、御審
議の程お願いいたします。

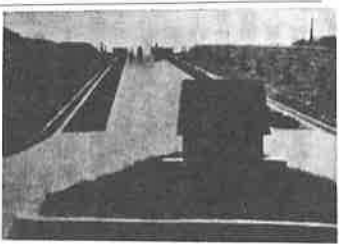
御承知のとおり、数年間
の長きに亘つて、数年中
種々の課題として最も大きな
事業であったといわなければ
なりません。本事業がめ
でたく完成して同時に
供用開始がなされ、種子島
の空の玄関として、本土と
の距離感を飛躍的に短縮さ
れて文化交流は一段と高
まれば、或は急死者の生命救
助など、政治経済にいたる
まですべてにわたつて広く
貢献すつた、将来へも
なり事業の二三をよりかへ
り御報告にいかたいと思
います。



種子島空港

昭和三十七年度の主な
事業としては、第一に飛行
場の完成であります。

総工費一億三千八百万円
余り、は、難島
振興事業として、
全額町庫負
担であります。
次に上水道
第一期工事の
完成でありま
す。



上水浄入口

● 三十九年度の方針
昭和三十九年度施政の方
針につきましては、昭和三十
年に町政を担当してから十
年になりました。今日まで
全くその方針、考え方がい
ふのは変わっておりません。
町民の経済成長があつて

うかと痛感いた
します。過去九ヶ年
斯様な信念の下
に進めてまいり
ました。この基本
の考え方も、時
代とともに、適
切な発展を遂げ
ていきたいと思います。

▲ 三十九年度の方針
昭和三十九年度施政の方
針につきましては、昭和三十
年に町政を担当してから十
年になりました。今日まで
全くその方針、考え方がい
ふのは変わっておりません。
町民の経済成長があつて

昭和39年度歳入歳出予算事項別明細

歳入	予算額	歳出	予算額
町庫入金	81,100	雑費	7,430
手数料	6,952	公債費	32,465
国庫支出金	18,492	衛生費	61,464
県庫支出金	3,191	労働費	3,612
財産収入	4,805	農林水産費	35,400
雑収入	2,800	土木建築費	447
繰入金	100	防衛費	31,158
繰上金	17,182	復旧費	26,237
繰入金	49,200	災害復旧費	12,001
繰入金	0	その他	6,872
繰入金	0	予備費	33
歳入合計	227,463	歳出合計	227,463

39. 特別会計(上水道) 予算事項別明細

歳入	予算額	歳出	予算額
手数料	9,255	水道費	23,520
雑収入	455	公債費	9,170
繰入金	1,010		
繰入金	4,000		
繰入金	18,000		
歳入合計	32,690	歳出合計	32,690

39. 特別会計(簡易水道) 予算事項別明細

歳入	予算額	歳出	予算額
手数料	520	簡易水道費	502
雑収入	85	公債費	653
繰入金	550		
歳入合計	1,155	歳出合計	1,155

39. 特別会計(町営住宅) 予算事項別明細

歳入	予算額	歳出	予算額
手数料	2,182	住宅費	931
雑収入	820	公債費	2,571
繰入金	500		
歳入合計	3,502	歳出合計	3,502

39. 特別会計(ブルドーザー) 予算事項別明細

歳入	予算額	歳出	予算額
手数料	4,964	ブルドーザー費	4,980
雑収入	800	公債費	784
繰入金	5,764		
歳入合計	11,528	歳出合計	5,764

39. 特別会計(空港) 予算事項別明細

歳入	予算額	歳出	予算額
繰入金	1,200	空港管理費	1,200
繰入金	800		
歳入合計	2,000	歳出合計	1,200

39. 特別会計(国民健康保険) 予算事項別明細

歳入	予算額	歳出	予算額
国民健康保険料	13,440	保険料	6,181
雑収入	251	給付金	23,444
国庫支出金	13,043	施設費	514
県庫支出金	10	公債費	30
財産収入	10	支出金	11
繰上金	4,000	予備費	100
繰上金	22		
歳入合計	30,776	歳出合計	30,776

▲ 三十九年度の方針
昭和三十九年度施政の方
針につきましては、昭和三十
年に町政を担当してから十
年になりました。今日まで
全くその方針、考え方がい
ふのは変わっておりません。
町民の経済成長があつて

▲ 三十九年度の方針
昭和三十九年度施政の方
針につきましては、昭和三十
年に町政を担当してから十
年になりました。今日まで
全くその方針、考え方がい
ふのは変わっておりません。
町民の経済成長があつて

▲ 三十九年度の方針
昭和三十九年度施政の方
針につきましては、昭和三十
年に町政を担当してから十
年になりました。今日まで
全くその方針、考え方がい
ふのは変わっておりません。
町民の経済成長があつて



避難港 熊野

▲ 三十九年度の方針
昭和三十九年度施政の方
針につきましては、昭和三十
年に町政を担当してから十
年になりました。今日まで
全くその方針、考え方がい
ふのは変わっておりません。
町民の経済成長があつて

▲ 三十九年度の方針
昭和三十九年度施政の方
針につきましては、昭和三十
年に町政を担当してから十
年になりました。今日まで
全くその方針、考え方がい
ふのは変わっておりません。
町民の経済成長があつて

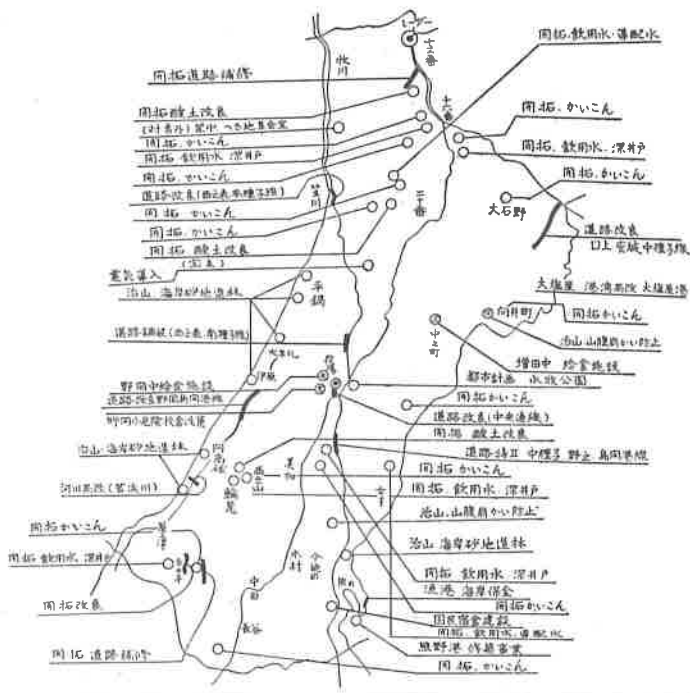
▲ 三十九年度の方針
昭和三十九年度施政の方
針につきましては、昭和三十
年に町政を担当してから十
年になりました。今日まで
全くその方針、考え方がい
ふのは変わっておりません。
町民の経済成長があつて

▲ 三十九年度の方針
昭和三十九年度施政の方
針につきましては、昭和三十
年に町政を担当してから十
年になりました。今日まで
全くその方針、考え方がい
ふのは変わっておりません。
町民の経済成長があつて



南界中集會室

昭和39年度 離島振興事業実施計画要望箇所図



昭和37年度歳入歳出決算

(歳入)		(歳出)	
款	決算額	款	決算額
町	37,024,666	議会費	5,636,727
地方交付税	63,566,000	町役場費	37,383,739
公営企業及び 財産収入	312,094	消防費	2,307,669
分担金及び 負担金	175,000	土木費	32,907,985
使用料及手 料収入	4,589,829	教育費	48,751,524
国庫支出金	39,339,066	社会及労働 費	29,272,194
県支出金	5,604,790	保健衛生費	1,371,724
寄附金	17,486,505	産業経済費	14,741,812
繰上金	2,561,924	財産費	5,276,620
繰下金	373,520	統計調査費	79,832
雑収入	18,465,032	選挙費	1,387,579
繰入金	20,600,000	雑支	12,225,316
		雑出	18,483,238
歳入合計	210,098,426	歳出合計	209,825,956

(37年度) 特別会計決算

事業名	歳入金額	歳出金額	差引残額
水道	28,284,846	28,108,822	176,024
国保	28,516,138	22,416,314	6,099,824
ブルドーザー	12,104,161	12,017,402	86,759
簡水	4,219,222	4,106,901	112,321
自動車試験場	247,911	235,911	12,000
空港	1,196,084	1,196,084	0

しており、認可になり次第実施したい。3、失窃事件については町道の補修、公園建設、清掃作業等を実施するため三〇一四の枠内で実施したい。その他、民生委員の活動とご協力により、一般民生安定の上努力したい。

※ 教育関係
教育委員会の計画により、田中を計画していません。2、その他、公民館活動、少年教育、或は先に述べましたように自治青年団教育等、教育委員会の積極的な活動により教育全般の振興に努めたいと思えます。

※ 雑費
以上三十九年度における実施のあらまじですが、その面でも努力をいたしたいと考えています。

農繁期の食生活
主婦の工夫で
家族の健康を守る

三十九年度国民健康保険料納付通知書は、五月中旬ごろ配布いたし、その事項に該当する資格取得者失届けは早急に税務課に届出を申請して下さい。

△転入・出生又は他の保険から届出をしたとき
△町の学校に入学したとき

△転入・出生又は他の保険から届出をしたとき
△町の学校に入学したとき

△転入・出生又は他の保険から届出をしたとき
△町の学校に入学したとき

国民健康保険だより

資格取得喪失届けは
すぐ役場保険課まで
△転入・出生又は他の保険から届出をしたとき
△町の学校に入学したとき

又、パカス、或は雑竹林の他の米利利用が工場などのハードボイド工場の誘導も考え、一日も早く実現出来るよう努力いたしたい。その他、野鳥のたのみの基礎的調査の整備については、あくまでも積極的に進めたいと存じます。

現在中種子町が要求していたより努力をいたしたいと考えています。よろしく御理解とご協力の程をお願い申し上げます。

△転換機一時間当り
六〇〇円

以上はずべて昼食持参の資金であります。

日	朝	昼	三時	晩
5日	○御飯(強化麦入り) ○味噌汁 ○わかめ・ねぎ ○目玉・ねぎ ○つもの	○御飯 ○味噌汁 ○わかめ・ねぎ ○目玉・ねぎ ○つもの	○御飯 ○味噌汁 ○わかめ・ねぎ ○目玉・ねぎ ○つもの	○御飯 ○味噌汁 ○わかめ・ねぎ ○目玉・ねぎ ○つもの
4日	○御飯(強化麦入り) ○味噌汁 ○わかめ・ねぎ ○目玉・ねぎ ○つもの	○御飯 ○味噌汁 ○わかめ・ねぎ ○目玉・ねぎ ○つもの	○御飯 ○味噌汁 ○わかめ・ねぎ ○目玉・ねぎ ○つもの	○御飯 ○味噌汁 ○わかめ・ねぎ ○目玉・ねぎ ○つもの
3日	○御飯(強化麦入り) ○味噌汁 ○わかめ・ねぎ ○目玉・ねぎ ○つもの	○御飯 ○味噌汁 ○わかめ・ねぎ ○目玉・ねぎ ○つもの	○御飯 ○味噌汁 ○わかめ・ねぎ ○目玉・ねぎ ○つもの	○御飯 ○味噌汁 ○わかめ・ねぎ ○目玉・ねぎ ○つもの
2日	○御飯(強化麦入り) ○味噌汁 ○わかめ・ねぎ ○目玉・ねぎ ○つもの	○御飯 ○味噌汁 ○わかめ・ねぎ ○目玉・ねぎ ○つもの	○御飯 ○味噌汁 ○わかめ・ねぎ ○目玉・ねぎ ○つもの	○御飯 ○味噌汁 ○わかめ・ねぎ ○目玉・ねぎ ○つもの
1日	○御飯(強化麦入り) ○味噌汁 ○わかめ・ねぎ ○目玉・ねぎ ○つもの	○御飯 ○味噌汁 ○わかめ・ねぎ ○目玉・ねぎ ○つもの	○御飯 ○味噌汁 ○わかめ・ねぎ ○目玉・ねぎ ○つもの	○御飯 ○味噌汁 ○わかめ・ねぎ ○目玉・ねぎ ○つもの

新茶の香り

中山の保木と八さん(七三才)は、五月二日の八日新茶摘みを行なつた。これは去年より一週間も早い新茶摘みですが、これは気候に恵まれ、生葉の品質もよく、製品は緑茶にして製茶二工程を要する。飛行機で函館方面に出荷し、価格は一キロ当たり四〇〇円、一キロ以上なら保木さんは、現在二アールの紅茶園を経営していますが、こんどの走り新茶はベニタバサ種七年生樹四アール、紅茶種も四月一

杯は緑茶にして出荷しますが、本格的な紅茶製品が出るとは、五月か六月まで、二、三番茶と茶摘みが続き、今年目標収入反当り二十五万円目標が達成できそうです。

保木さんが茶園経営を計画して、これまでになくは困難もあつたようでありますが、強い信念と努力の賜で、強い自信がもたらされたことなど、今年では嬉しい限りであります。

農地集化事業終る

附帯農道新設二一線

三十八年度農地集化事業... 農地集化事業は、このほど附帯農道(農道)の建設を急いでいたが、これらに付帯する...

Table with 2 columns: 区域 (Area) and 担当者 (Responsible Person). Lists various districts like 豊原校区 and their respective staff.

長期天気予報(五・六・七月)

つゆの入りは五月下旬 接近又は上陸の台風三、四個ぐらい

鹿児島地方気象台は、この三ヶ月九州地方の向う... 五月下旬には、つゆの入りとなる...

中種子工場製糖作業終る

生産量(生キビ)七万一千四百トン余 糖度去年より二、一五度上回る

新光製糖KKR中種子工場... 糖度は去年より二、一五度上回る...

お知らせ

今村源一郎さん 熊野神社に 桜苗木寄贈

大平・中山線 産業道路完成

中山線農道改修工事... 大平・中山線 産業道路完成...

野間中学校 完成

野間中学校... 野間中学校 完成...

春の交通安全運動

春の交通安全運動... 春の交通安全運動が五月十一日から十日まで...

酔払いスピード無免許 運転追放に重点

酔払いスピード無免許... 酔払いスピード無免許の運転追放に重点を置く...

町青年団角力を率納

町青年団角力を率納... 町青年団の角力大会が、このほど小牧町で開かれた...

窓口納期完納者に 町長から感謝状... 新北区長部会長は、このほど町民課長を以て、この努力によるものであります...

只今西海岸一帯の マグワリ採集は禁止... 町漁協は、西海岸一帯のマグワリ採集を禁止する...

春の交通安全運動... 春の交通安全運動が五月十一日から十日まで、全国一斉に行われる...

Table with 12 columns (months) and 1 row (summary). Shows data for various months and categories.

町青年団角力を率納... 恒例の春の角力大会は、このほど小牧町で開かれた...

町青年団角力を率納... 恒例の春の角力大会は、このほど小牧町で開かれた...

