



# 広報 なかたね

41年1月1日発行  
No. 127  
発行所 中種子町役場  
印刷所 鹿兒島・秀 巧 社



1966年

## 謹賀新年

今年もどうぞ

よろしく申し上げます。

- 町 役 場
- 町 教 育 委 員 会
- 町 選 挙 管 理 委 員 会
- 町 農 業 委 員 会
- 町 消 防 団
- 町 民 生 委 員 協 議 会
- 部 落 会 長 会
- 区 長 会
- 国 民 健 康 保 険 会
- 運 営 協 議 会
- 町 森 林 組 合
- 町 漁 業 協 同 組 合
- 町 農 協
- 町 産 業 振 興 協 議 会
- 町 防 犯 組 合
- 警 察 官 派 出 所
- 法 務 局 出 張 所
- 交 通 安 全 協 会 支 部
- 町 青 年 団
- 町 婦 人 会

### 国勢調査の結果

さきに行われた、国勢調査の結果  
中種子町の人口は、前回の調査人口、一九、三二二人に  
対し、一七、八八四人で一四三七人減少している。  
世帯は四、二二五世帯で前回に比べ一七四世帯の増加  
これは国全体の傾向と同様、いわゆる、祖父母、父母、兄弟  
姉妹、嫁、姑の大家族構成から独立した小家族構成へかわ  
つて来たことを示しているとも考えられる。  
一世帯当りの人口は、四、二三人となっている。  
総理府は、十一月一日に実  
施した昭和四十年の国勢調  
査の結果をまとめ、このほ  
ど中間発表を行なった。  
それによると、わが国の  
総人口は、九千八百二十八  
万二千九百五十五人で男が  
四千八百二十八万七千五百  
十九人、女は四千九百九十  
九万四千七百九十六人とな  
っている。  
前回の昭和三十五年調査  
のときより四百八十六万  
(五・二%)ふえ、世界で  
七番目に人口の多い国とい  
われます。  
このことは、大家族構成  
から小家族構成、つまり独  
立世帯が増加して来たとい  
え時世の流れを反映してい  
る。  
また男女の比率は女一〇  
〇人につき、男九六、六人  
で、これはあまりかわって  
いない。  
農村から都会へ流出する  
人口は年毎にはけしきを加  
えています、これも又国  
勢調査でそのおよその実態  
がわかりましたが、人口増  
加は二十一都道府県で一番  
人口の増加した県は神奈川  
県これについて埼玉県、大  
阪府などとなっている。  
いっぽう前回に比べて減  
少しているのは二十五県に  
及び、とくに福岡県をのぞ  
く九州各県では人口の減少  
がいちじるしい。長崎、鹿  
児島、熊本、佐賀の各県が  
人口減少県の上四位を占  
めている点はこの調査  
結果のきわだった特徴とい  
えよう。

### 改善される国民年金

厚生省は、拠出制の老令  
年金を三、〇〇〇円値上  
げするなど法律を改正する  
準備をすすめています。  
改正案は次  
のとおりで  
す。老令年金  
は現在の年金額二四、〇〇  
〇円支給が来年四月から、  
六〇、〇〇〇円支給されま  
す。  
三〇、〇〇〇円支給が、来  
年四月から七二、〇〇〇円  
母子年金は現在の年金額一  
九、二〇〇円が、五五、二  
〇〇円支給されます。  
但し、障害年金、母子年  
金の支給要件として、療疾  
な、  
認定日及び死亡の属する月  
前の直近の基準月(二月、  
四月、七月、一〇月)の前  
月まで引続き二年間が被保  
険者であり、  
その期間のす  
べてが納付さ  
れていなければなりません。  
途中で免除期間または  
滞納期間があると支給され  
ない。

東洋のハワイ……………

亜熱帯樹茂る  
常夏の島—種子島へ

おいで下さい

中種子町観光協会



南国のイメージ深い

国民宿舎つまべに荘で

おくつろぎください

つまべに荘 (TEL坂井12)



### 新たな覚悟で 振興意欲をもやそう

町長 鎌田 義俊

輝かしい昭和四十一年の出荷が出来ます。昨年からの新春を迎へ、先づ町内皆さんのご多幸を祈念申上げ、尚中種子町発展のため、あらゆる面からのご協力をお願いいたします。昨年は大した災害もなく大変助かりました。本年も災害もなく、計画いたします。産業振興計画が順調に達成できますよう、年頭にあたり祈念いたしております。

謝の誠を捧げたいと存じ、昭和四十一年度の離島振興事業の国費を全国で百二十一億円、経済企画庁から一括政府へ要求いたしてあります。昭和二十八年に離島振興法制定当初八億円の国費が定めてまいりました。離島振興事業も、現在の予算枠から考えます場合、政府の親心に対し、衷心から感謝申し上げます。同時に、離島振興事業は離島民自らの燃え上りによって実施するといふ振興意欲を忘れてはならないと思ひます。

四国、九州のほか、約五百の常住する島を含め、三千六百有余の島からなる島々、その多くが本土と隔絶し、交通、産業、文化などあらゆる面で後進性を有し、日常生活において利便をうけることが極めて少なく、そのため昭和二十八年から離島振興法が制定され以来多額の国費により適切な実施で多くの離島に於いて基礎条件の改善、産業基盤の整備等少から進展が見られるにいたつたのであります。

### 成人の日を 皆んで祝おう。

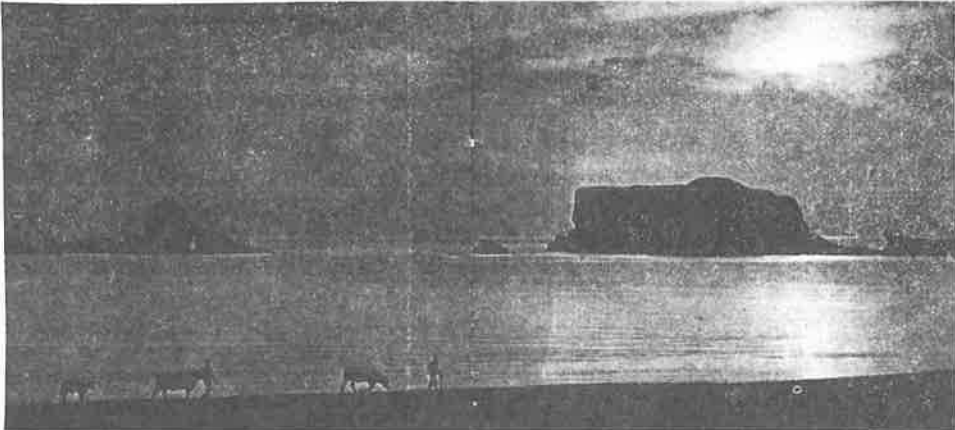
一月十五日は「成人の日」。成人の日は「おとなになったことを自覚し、自ら生きぬこうとする青年を祝い励まそうとする国民の祝日であります。中種子町は、この成人の日のお祝いを野間小学校講堂で行ないます。成人式をむかえられる青年男女の皆さん、或は又先輩の皆さん、ごぞつて成人式におでかけ下さい。

### 成人の日は

成人の日は「おとなになったことを自覚し、自ら生きぬこうとする青年を祝い励まそうとする国民の祝日であります。中種子町は、この成人の日のお祝いを野間小学校講堂で行ないます。成人式をむかえられる青年男女の皆さん、或は又先輩の皆さん、ごぞつて成人式におでかけ下さい。

### 養老院の名称が かわりました。

中種子町立、中種子養老院が、こんど、中種子町立「憩いの家」という名前にかわりました。養老院という名称でこゝろで、たくさんの方々の暗い善意を数多く受けてまいりましたが、養老院という名前が、現代にふさわしくないやうです。又何んとなか暗い感じもするやうな気がいたしました。人間でなければもつこ



山火の火入れは  
必ず届出から  
これから四月までは林野火災の多い季節です。これ無届け火入れが大きな原因です。開墾などによる山の火入れ病害虫駆除の田の畔焼き、キビの草刈り出は必ず火入れの届け出をしなければなりません。無届けで火入れすると

町道品評会  
昭和四十年年度町道愛護コンクール審査は、去る十二月九日、十日の二日間に行なわれ、審査は議会建設委員が

町道を巡視して行なつたその結果、秀に、阿高磯部落、伊原部落に決定しました。優賞 満足山、春田、東之町。良賞 平鍋、牧川、古房、阿保、梶形、向町、二十番、向井町、中之町、竹屋野、町山崎、阿り、下田、女州、屋久津、今野野、輪之尾、田島。

ご休憩は  
つまべに荘へ  
そのために、熊毛支庁は新合同庁舎が完成するまで、種子島高校前の仮事務所事務をとることにいたしました。何かとご不便をかけることと存じます。よろしくお願ひいたします。

### 繁栄のために さらに努力を

議長 田代 直志

新年おめでとうございませう。輝かしい昭和四十一年の新春をむかへ、木町の発展住民のご繁栄を心からお祈り申し上げます。中種子町は、年々発展し隆盛の一途をたどりつつあることは町民各位の愛郷精神が極めて旺盛なことを、町行政運営のよろしきを得た結果でよろこびにたえません。

千草原は場整備事業として、総面積二五〇ヘクタール、工事費九、二〇〇万円、補助費八、二〇〇五%で農免道五、九〇〇万円を十二月十五日から着工いたしました。

まんに備えるため、国家的事業として、原々種苗農場を油久大町に二〇ヘクタール七、〇一一万円の事業費をもって近き事業開始ができることとしようが、本町のこととて、きびが対策に面的な進歩をもたらすことを信ずるものであります。

亜熱帯地域としての経営が如何なる作目と勝負せねばならないかという点も必要とされるので、近く着工予定の農業気象観測所の設置も、うべなるかなであります。

町民の福利増進のうに及ばず、町政の発展に努めたいと念じ、皆さんのご協力、ご精進をお願い申し上げます。

ご休憩は  
つまべに荘へ

# 中種子町観光協会の事業展望

種子島、屋久島、奄美大島など離島観光コースが全国に宣伝紹介され、亜熱帯観光地としての開発促進が強く望まれているとき、島内観光地の環境美化、および緑化の推進、施設の改善、交通網の整備を重点的に取り上げ、種子島観光産業の正しい伸展に資するため次の事業を実施する。

- 1、観光地の緑化および並木植栽
  - 昭和三十九年にひきつづき強力に実施する。
  - ※野間、熊野間の並木植栽
  - ※熊野海岸、国民宿舎、空港、中央公園、種子島博物館、坂井そとつ、憩いの家一帯の緑化
  - ※野間市街地の街路樹植栽
  - ※その他、町内主要部若の緑化推進
- 2、観光地の開発、および施設の改善
  - ※増田大塩原、大城地区

- 3、広報、宣伝の強化
  - ※観光リーフレット、ポスターの印刷配付
  - ※種子島観光絵はがき、中央公園絵はがきによる宣伝
  - ※観光映画による広域宣伝、県観光課と協働して種子島観光映画を作成、二月上映予定
  - ※新聞、ラジオ、テレビによる広報
  - ※県が主催する東京、大阪、北九州市の観光物産展に参加
  - ※出張者を通じ宣伝する
- 4、観光客の誘致対策と受入れ
  - ※日本国有鉄道の周遊地指定の陳情を促進し、九州鹿児島に訪れる観光客を誘致する
  - ※東亜航空KK一四社と提携し、航空便による周遊客を誘致する
  - ※季節的な客を調査、検討し、夏季は生徒学生教職関係者、秋季は一般家族、冬季は東北、北海道地区を対象に誘致したい。
  - ※種子島特産の味覚料理を食糧に供する
  - ※民芸の披露
  - ※観光客の歓送迎、団体客代表者との懇談会を開催する
  - ※新婚旅行客の記念植樹を行ない、種子島との縁起を深める
  - ※観光コースの開発と案
  - ※カービスにつとめる

- 5、郷土みやげ品の育成指導
  - ※現在生産されているみやげ品のデザイン、危装、内容の質の向上
  - ※新しく生産されるものは、協会、業者共同考案の上種子島の代表作を育成するようつとめる
- 6、観光関係業者のカービス向上をはかるため一年一回の研修会、座談会を開催する
- 7、観光理念の高揚
  - ※町広報紙、ラジオ広報による啓もう普及
  - ※観光教育として、小、中、高校生の記念植樹作文、標語の募集
  - ※観光月間を設け、諸行事を開催して、一般の協力を、関心を高める。



中種子町観光協会総会は去る十二月行なわれた。

亜熱帯植物が飾られ土産品や、西之表市の能野焼きと並んで最近にわかに全国の陶芸家に注目されつつあるといわれる種子島焼きが石堂安雄氏のきも入りで展示され美しいお嬢さん方の手で協会員二百数名の胸に真紅のゴーゲンビリアの花が飾られるなど観光協会ムード一ぱいの中に、しんげんに且つ盛大に総会はどこがおろなくすすめられた。

当日、会員から寄せられたご意見に何んといつても、観光に当地をよつた人には、種子島にやつて来て大変よかったという好印象をお客様にもって頂くこと、そのためには心から歓迎の意を現わす必要があり、公衆便所を清潔にするとか、或は乗物の中でエチケットを充分に心得ることなど、いわゆる正しい公共心の下に暖くむかえられるように努められた。

当日、会員から寄せられたご意見に何んといつても、観光に当地をよつた人には、種子島にやつて来て大変よかったという好印象をお客様にもって頂くこと、そのためには心から歓迎の意を現わす必要があり、公衆便所を清潔にするとか、或は乗物の中でエチケットを充分に心得ることなど、いわゆる正しい公共心の下に暖くむかえられるように努められた。

当日、会員から寄せられたご意見に何んといつても、観光に当地をよつた人には、種子島にやつて来て大変よかったという好印象をお客様にもって頂くこと、そのためには心から歓迎の意を現わす必要があり、公衆便所を清潔にするとか、或は乗物の中でエチケットを充分に心得ることなど、いわゆる正しい公共心の下に暖くむかえられるように努められた。

## ご意見あれこれ

又、土産品なども、種子島で統一した審査制度を採用し、たまたま粗悪品などがあった、種子島の印象を悪くしないようにすべきだとのご意見もあった。

その外中種子町の町花を選定してはどうかという意見もあった。なる程！全国でも多くの島や、市町が、県島や市花を選定し、それによって印象づけていることなどから、これ又、観光にとつてまことに貴重なご意見と考えられる。

又、当日は、石堂静也さんのお世話で民ようが披露された。観光と民芸は重要な関連をもつことは今更論をまたないが、古里をよよく愛し、民芸復興によせる石堂さんの情熱が会場一ぱいにみなぎっていた。

観光事業をみんが、それぞれの立ち場から考えるときが、やつて来ていることを、しみじみと考えさせる。

熱気を帯びて来た新産業観光を身近かに、もっと注目しよう。

## 有利な取引は 増産によつて

町長 鎌田 義俊

春の訪れとともに、農家は忙しい季節になりました。キビの収穫もまだ半分を一寸越したくらいと思えますが、春作の準備はもう大忙しな毎日かと存じ上げ、ご苦労に対し心からご感謝申し上げます。

キビ作は春作と重なるまで収穫が続く大変さついでありますが、春作に電なるまで換金作物のない地方はまだまだ経済的に困りであろうと考えますと、南国種子島の誇りと有難味をしみじみと感じさせられます。

今年のキビ価格協定につきましては、長い間ご心配をかけ、まことに申し訳なく存じます。糖価安定法と甘味資源特別法による指示されました価格を基として取引価格の協定が去る二月十六日に最終決定を見事に連絡済みであります。

国内糖価の下落による工場側の苦痛も十分わかりますが、最後のには、工場側の歩み寄りによつて決定されたのであります。

ところで、私達生産者側は農林省の合理化目標である一工場あたり八万トンの

原料を確保できるよう、キビ作農家一丸となった増産が、今後有利な取引になることを忘れてはならないと思ひます。

種子島三工場、二〇一、二四万トンのキビ生産が、きつよう、技術員各位の栽培技術を受け入れて、反収増加と刷出量増産に一段のご努力をお願いいたします。

只今が春播きの時期でも大事な事をお願ひしたので斯様な事をお願ひする次第です。町では昭和四十一年度の予算を中心とした定例議案が開会され、四十一年度の町政を進めてゆく方針が決定されるのであり、その結果を次の機会にご報告をいたしますが、離島種子島では、離島振興法に基づく公共事業その他すべてが離島振興事業として町民福祉の向上を図る事になります。

幸い、本年は全国離島振興予算が一、四億円の大幅な突破で、町で計画いたしました事業計画も実施できることと、今年は例年より事業の早朝着工という事にもなりそうですので、平常な期待と致している所です。

41年3月18日発行  
128  
発行所 中種子町役場  
印刷所 鹿兒島・秀巧社

春の防犯に 協力しよう



竹屋野部落のカミナリおどり

# 41 産振 基本方針

- ◇ たいだいま、管農部各課長が各部で進行なわけて
- ◇ います。四十二年度の産振計画について各農家が
- ◇ しんげんにご検討されてご協力たまりますよう
- ◇ ひきをきつての話しあいでございます。す
- ◇ でにほとんどの部落が、町産振計画を基に、各部
- ◇ 落の計画、戸々の管農計画を打ち出されて精出し
- ◇ ていることと思ひます。
- ◇ めんみつ計算、周到な計画のもとに、あらゆる
- ◇ 困難に打ちかちて、頑張りましょう。
- ◇ 経済合理化を貫いた構造改
- ◇ 善を強力に推進し、希望と
- ◇ 勇気をもって近代化の足が
- ◇ かりを作ることを目標とし
- ◇ たのであるが、甘藷価格の

## 牛のお産

牛は普通一回の発情で一個の卵を出しますが、一回受胎すると約二八〇日間の妊娠期間をすぎないと次の発情ができません。いくつかわる牛でも、一生の間に子を産めるのはわずかで、これを解消する

## 養鶏家はご注意

これは、発情がきて、人工授精をし、できた受精卵を牛の体外にとり出してこれを別の牝牛の腹を借りて育てる方法です。この方法ですと、一年に一回一〇頭以上の子を産ませることができるといわれます。この実験で生れた人工授胎の子牛は普通の生れた

上昇、米の売上額の増加、畜産の躍進等によって、三十九年度の実績をはるかに上廻ったが四十年産振計画を一〇〇とした。

農業近代化の基礎となるほ場整備事業は千草原地区(二五四加)が着手され、続いて長野地区(二八〇加)は四十二年度着手の予定(五〇、八五加)が着手し農地造成事業により造成面積がその四ヶ年間に四〇〇加を越え、経営規模の拡大がなされ、更に家畜市場が認可若工した事は、本町の農業近代化が本格化したことを意味するものである。

病気がかかったことがわれば殺して処分しなければなりません。産卵が急激に低くなり、しかも同時に軟かい卵を産み出すような場合はニユーカッスル病ではないかとうたがって、役場と農協に連絡すること。而して農協は今のところそのうたがいはないようだがご用心。

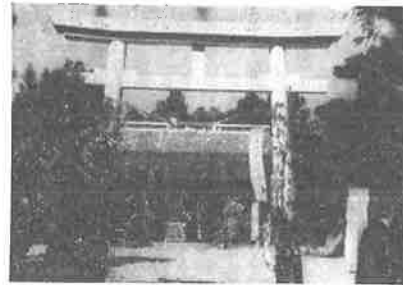
林業は農業とちがいで、伐採までに長期を必要としそれだけに早期に収入をあげることができませんから酒造をあやます、品質の優良苗木を使い、さらに林地肥培を行えば伐期も短縮できるとご存知のとおり、林業もごと、もご重視しよう。最近におけるわが国の経済の急速な

1. 昭和四十年産振計画及
2. 重点作目をサトウキビ、畜産、水稲、甘藷に置く。
3. ほ場整備事業、農道の整備等の基礎整備を強力に推進する。
4. 農地造成、自創資金導入、家畜飼養規模の拡大による農産経営規模の拡大を計る。
5. 機械化農業の強力な推進をする。
6. 自立経営農家の育成を強力に推進する。
7. 害虫防除の徹底を計る。サトウキビ(葉焼病)が虫、チンチバツ、甘藷(ナカシロシタバ、イモゴジ)水稲(イモチ病、紋枯病)
8. 視察団の育成、後継者の育成をともに計る。
9. 農林水産物の流通の合理化を計る。
10. 造林の推進と山林経営の合理化を計る。
11. 果樹、並びに野菜園芸の復興を計る。
12. 消費の合理化による貯蓄の増強と低利長期資金の導入により、資本設備の強化を計る。

## 離振雑感

四十二年度国家予算は四兆三千億円で決まったがその中の離島関係予算は一四四億円で、離島振興法が制定されたのが昭和二十八年、そのころの離島予算額は約八億ほど、考えて見るとまことに隔世の感ありといえましよう。

聞くところによれば、熊本県の離島天璋では、九州本土とを結ぶ橋が小さな島づたいに五つも架けられる。いわゆる夢のかけ橋といわれずには第五号が完成する予定で、その名も天璋パール・ラインとよばれる。そうぞう。天璋は離島でなく



神社改築 (竹屋野)

竹屋野部落では、由緒深き高神社改築を急願し、四十二年二月着工、去る二月十八日、めでたく竣工して、おごそかに遷座式を行なった。式十九日、神社境内で、落成祝賀会が町内たおまねきまして盛大に行なわれ

## 美しい町に

観光課と観光協会では、昨年ひきつづき栄町から油久小学校前までの県道沿いに「シユロ」の木をきつしりと植込みました。お庭のすみに、あるいはその畑にシユロの木が町内どこでも見受けられます。昔はシユロの皮をいろいろと利用し重宝がられていたシユロの木を皆ぎんご好意で寄贈して頂き、

- 私たちが町を美しくして勤れる人々の旅情をなぐさめるには大変役立つといます。
- 側面に整然と並び立つシユロの並木道とおととききくと誰ものがれ美しきを感じることでしょう。
- また、一部ですが、町内道路が、シユロ、あるいはキョウチクトウ、ツツジなど郷土に育つ樹木、それに四季の花でいろられることを想像すると大変たのしくなりません。
- 私たちの町が、美しいなり、暖い人情と、恵まれた環境をしたった人の往来が
- 美園鉄匠 ○ 美園信 ○ 健児 ○ 西村広志 ○ 美園末信 ○ 瀬川國彦 ○ 美原信九 ○ 藤
  - 山下時義 ○ 日高政教 ○ 高野三郎 ○ 古市香 ○ 宮野三郎 ○ 山根延 ○ 日高安弘 ○ 飯島時義
  - 平山祐信
  - 西之町 ○ 西村瀬川 ○ 羽生真倫 ○ 西田徹夫 ○ 上妻孝夫
  - 櫻本金利 ○ 上妻友義 ○ 牧元繁義

## 「たばこ」



「たばこ」の燃えるときの温度を他のものと比較して見ましよう。木材の燃える時三〇〇度、コークス、石炭は五〇〇度

「たばこ」の場合七五〇度で「たばこ」を吸った瞬間は実に八一二度と言う驚くべき高温になっている。

消防庁の発表によれば、火災の原因は「たばこ」の不始末が最も多いと言われ

「たばこ」一本のニコチン含有量は多量となっており、ニコチンの吸収率は吸い方のよにより二〇から四〇%に達する。吸い方のよにより、毒にもなるが「たばこ」の例えがありまして全くそのとおりです。

「たばこ」はあまりにも身近かすてて意外に見逃されて



栄町三文字から養老院までのしゆる並木

家庭の日
毎月第3日曜



41年3月18日発行
No. 129
発行所 中種子町役場
印刷所 廣児島・秀 巧社

Table listing names of village heads and council members for the 41st year, organized by ward (e.g., 竹屋野, 大久保, etc.).

Table listing names of school district heads and council members for the 41st year, organized by ward (e.g., 油久, 南界, etc.).

40年度の区長さん、部落会長さん、一年間ご苦労様でした。部落、区を中心となられ、ご協力を頂きまして町政も順調に進んでいます。どうぞ今後よろしくお願いいたします。
41年度の区長さん、部落会長さん、この一年間いろいろとお世話になりました。中種子町発展のためによろしくお願いいたします。

41区長、部落会長決まる

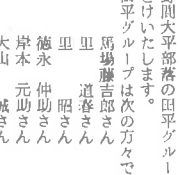
図表1 作物別耕作面積



野間大平部落の国産グループの「きび」作経営報告をおとけたいします。
本稿は代表者の里道春さんが執筆されたものであります。私達は、きび作を中心とした経営を現在行なっていますが、中種子町が町の主要作物として、さとうきびの増反、増収を呼びかけているとき、私達グループの現況を考え方を報告いたし、皆様に参考になれば幸いかと存じます。
経営概況は図表1のとおりで、グループ総耕地が一五町歩、畑二町三反のうち、さとうきびを七町三反の面積に拡大し、きび作の割合は、総耕地に対し四六・六%。畑地に対し五七・七%となっております。
中種子町の割合は総耕地に対し三〇・三%。畑地に対し三六・六%に比較しますとき、私たちのそれは

きび作にのぞまれる意欲
さとうきびと甘藷との収入差が相当出でおります。これは三十九年の澱粉価格の暴落も一因となっておりますが、四十年度は一俵五〇〇円としても二十五%以上過ぎず如何にさとうきびの反当収入が高いかかわかると思えます。
きび作を主とした経営の場合一番問題となることは地方の消耗で、この点を解決することが、休閑年数と収量との関係を図表3に示します。
さとうきび一年休閑、二年或はそれ以上休閑した場合の収量は前作との関係もあり絶対的ではないが、一年休閑と二年休閑との収量差は三〇%という驚くべき数字になります。
図表4はグループ員犯範の農家簿記から農業従事日数を集計したもので、さとうきび収穫時に一番農作業が集中している時期でありながら一、五%が合会、その他に費されたことは概観出来ることとあります。従って作業従事日数をこれ以上増やす事が出来ないうきびの増反増収のさとうきびの処理は雇用人夫に依存するか、作業時間の延長、更に省力化による能率の向上以外にないと考えます。
雇用人夫の場合、所得の減となり、時間の延長には限度が生じ、従って今後の課題は如何にして省力するかに尽くと思えます。
さとうきびの生産量と、工場製造コストとの関係は直接価格に関連しては適正価格目標を昭和四十三年には、トン当り六、三〇〇円になるよう経済課に於て、試算内示しているが、これに対して、生産者は全島二十四万トンの生産量を供給しなければ、六、三〇〇円は確保できないこととなるようである。
41年度産見込、一五、六〇〇トンと生産量に於て相当の伸びは認められるけれども今一度全島きび作農家の意欲が必死にせられていないと思えます。
従って私達グループは経営の安定を図るため更に、経営規模、労働力の配分、農業所得を高めゆくために今後も、きび作を主とした経営を続けてゆきたいと考えております。
次に価格の安定性について、甘味法、船安法による、さとうきびの場合、価格の保証がなされております。
四十一年は甘味法が高かった事に対し、41年度さとうきびは不作と、ブリックス低下によって甘藷の方が有利であるという見方がありますが、問題は四十一年の甘藷の価格が四五〇円から五〇〇円になるという保証がないという事ですが、甘藷が三三〇円内外を基準とした営農計画でなければならぬと思えます。
ソ業は、甘藷に至らずにても販売の段階に立ってれば価格の見通しが立てられませぬ。
よって「きび」作の安定性を重視し、私達グループは今後も「きび」作を中心とした経営の仕組みを続けたい所存です。
私共の生産したきびを、より高く売るためにも、所得向上の面からも、町産品の掲げる、きび増反、増収の方針にそい、皆さんと共に頑張りたいと思っております。
大平、田平グループ
里 道春

図表2 作物別所得割合



図表3. 休閑年数と収量との関係
Table with columns for year (1, 2), crop type (本, 当, 重, 量), and yield (本数, 収量).

図表4. さとうきび収穫従事日数
Table with columns for month (1, 2, 3, 4), crop type (主, 供), and days (主, 供, 雇).

### 議会報告

昭和四十一年度の当初予算、昭和三十九年度の決算認定など諸市の町議会通常議会は去る三月十二日招集三月二十二日閉会した。本議会でも町長から提出された議案は次の通りで、いづれも原案通り可決されました。

尚、議員から提出された議案議員定数条例制定についても、原案通り決定しました。次に示される町議会議員選挙の時から、本町議会議員は二十八人となります。

- 昭和三十九年度中種子町一般会計予算案
- 昭和四十一年度中種子町一般会計予算案
- 中種子町議員の給与に関する条例の一部改正
- 報酬及び費用弁償等に関する条例の一部改正
- 議員の職務に専念する義務の特例に関する条例制定
- 議員の休日及び休暇等に関する条例の改正
- 中種子町有林開放牧場管理使用条例制定
- 中種子町水道事業給水条例の一部改正
- 災害による被害者に対する国民健康保険税の減免に関する条例制定
- 昭和四十一年度簡易水道事業特別会計予算案
- 昭和四十一年度簡易水道事業特別会計予算案
- 昭和四十一年度簡易水道事業特別会計予算案

### 審議の結果

○昭和四十一年度水道事業特別会計予算案  
 ○昭和四十一年度水道事業特別会計予算案  
 ○昭和四十一年度と場事業特別会計予算案  
 ○昭和四十一年度と場特別会計予算案  
 ○昭和四十一年度国民健康事業特別会計予算案  
 ○昭和四十一年度国民健康事業特別会計予算案  
 ○昭和四十一年度一般会計補正予算案  
 ○臨時的に任用される職員の特例に関する条例制定  
 ○特別報酬等審議会設置条例制定

▲昭和三十九年度の決算は一般会計  
 歳入額三、七〇五、八〇〇円、歳出額三、六二〇、八七九円、残額八二七、九二〇円。  
 ▲住宅会計  
 歳入額歳出額共に三八、九五八、八三九円、残額〇円。  
 ▲ブルドーザー会計  
 歳入額、歳出額共に四、八七五、二六三円、残額〇円。  
 ▲寄港会計

歳入額、歳出額共に一、〇五五、六三三円、残額〇円。  
 水道会計  
 歳入額、歳出額共に三五、〇一五、五四〇円、残額〇円。  
 簡易水道会計  
 歳入額、歳出額共に一、六五五、三三〇円、残額〇円。  
 国民健康保険会計  
 歳入額三、七二二、九九四円、歳出額三、一五九、四三〇円、残額四、六二三、五六八円。  
 国民宿舎会計  
 歳入額九、三六六、四九五

円、歳出額九、三三〇、二七〇円、残額三六、二二八円。  
 以上のとおり認定された。○昭和四十一年度一般会計及び各特別会計予算は別項のとおり。  
 ▲中種子町議員の給与条例一部改正は昭和四十一年度の人事院かん告による給与改訂によるもの。  
 ▲報酬及び費用弁償等の改正は、これまでに規定された支給日を基準日に改めてこれらの基準日六月、十二月に在職している議員には期末手当を支給し、議員の期末手当の支給日に支給することとしたのである。  
 ▲議員の職務に専念する義務については、研修を受ける場合、厚生に関する計画の参加に要する場合は、その外町長が定める場合にはあらかじめ承認を得て職務に専念する義務を免除されることになった。  
 ▲議員の休日及び休暇については、地方公務員法に基づき必要な事項を定めた。

41年度才出 単位千円

項	予算額
歳給	7,958
会費	71,375
管理費	6,987
戸籍住民登録費	4,328
選挙費	1,554
調査費	1,520
委託費	21,457
補助費	882
衛生費	6,975
消防費	292
対策費	13,281
委員会費	6,867
農業費	20,462
林業費	7,254
水産業費	1,138
ブルドーザー費	1,322
商工管理費	3,488
材管架費	11,854
道路橋費	1,530
港灣費	657
市面費	258
警理費	940
住宅防費	7,197
消防費	6,322
教育総務費	7,409
小学校費	14,867
中学校費	8,911
社会教育費	1,657
保健費	476
公共土木施設費	1,233
災害復旧費	24,360
公債費	1
公債準備費	100
才出合計	265,947

41年度才入 単位千円

項	予算額
町民税	8,031千円
固定資産税	21,138
自動車税	1,523
たばこ消費税	9,700
電気ガス税	2,500
木材引取税	400
木材引取税	50
臨時地方特種交付金	100
地方交付税金	106,000
便担用金	1
手数料	866
国庫負担金	7,771
国庫補助金	8,455
国庫委託金	1,305
県補助金	8,104
県委託金	1,320
財産運用収入	208
財産売却収入	10,794
寄附金	5,372
特別会計繰入金	10
繰入金	100
延滞金加算金及過料	2
町預金利息	300
貸付金元利収入	236
雑収入	17,404
町債	44,900
才入合計	265,947

### 特別会計

41. 国保会計

款	予算額
税金	17,332
手数料	1
健康支出	29,169
民庫支出	10
国民財源諸才総保	26
国庫財源諸才総保	5,000
国民財源諸才総保	382
国民財源諸才総保	51,920
国民財源諸才総保	7,012
国民財源諸才総保	43,131
国民財源諸才総保	813
国民財源諸才総保	500
国民財源諸才総保	30
国民財源諸才総保	16
国民財源諸才総保	418
国民財源諸才総保	51,920

41. 国宿会計

款	予算額
収入	26,548
支出	371
収入	1,500
支出	28,419
収入	24,162
支出	4,216
収入	41
支出	28,419

41. 上水会計

款	予算額
手数料	12,109
手数料	245
手数料	3,100
手数料	1,600
手数料	17,054
手数料	7,066
手数料	9,988
手数料	17,054

41. 簡水会計

款	予算額
手数料	608
手数料	7
手数料	61
手数料	550
手数料	1,228
手数料	578
手数料	648
手数料	1,226

41. と場会計

款	予算額
手数料	280
手数料	280
手数料	280
手数料	280
手数料	280

41. と場会計

款	予算額
手数料	280
手数料	280
手数料	280
手数料	280
手数料	280

### 特別会計

ので、およそ年次休暇、病気休暇、特別休暇、年末年始の休暇などの種類に分類されている。

▲中種子町有林開放牧場については、十六番地区の町有林二〇町歩内に設けられた林間開放牧場は、町の住民で肉用牛を飼育するものが町長の許可をうけて利用することとしたことなど、利用上の方法をきめたものである。

▲中種子町水道事業給水条例の一部改正は、水道料金の改正で、別項のとおり改正されました。

▲災害による被災者の税の減免については、国民健康

保険税について、その措置がとられるよう条例化した。▲各会計の四十年度補正については、年度末における調整が主であった。▲臨時職員の特例に関する条例は、臨時職員の任先について条例化したものである。

▲特別報酬等審議会設置条例については、議員並びに特別職の報酬等が公正になされているかを審議するために設けられたものでその構成は十人で、委員は町内の公共的団体等の代表者、その他住民代表を町長がそのつと任命することとなつて

います。▲火葬場の設置条例については、ききに着工中でありました火葬場(事業費約二九〇万円)が完成したことでその管理及び使用上について定めたものである。

▲中種子町役場建設については、これまで経済課で行なわれていた前工関係業務が観光課に、定設課で行なわれていた公園管理業務が観光課に移管され、総務課で行なわれていた国民年金関係業務が民生課に移管された。

▲中種子町議会議員定数条例については、先に述べたように、ただいま議員

の定数は二十六人であり、次の改選期から二十二人になった。(注)議員の議案提出とは、地方自治法第一二条第一項普通地方公共団体の議員は、議会の議決すべき事件につき、議会に議案を提出することができる。但し、予算については、この限りでない。規定されている。又同法第二項で、議員の議案提出にあつては議員の定数の八分の一以上の賛成を必要とする以上が定められている。

については地方自治法第九一条に規定されており、人口一万以上二万未満の町村では二十六人となつて、これが同法第二項で条例でこれを減少することができる。今回の議員定数の条例制定により中種子町の議員定数は二十六人から二十二人になった。

しかし同法第三項において定数の変更は一般選挙の場合でなければ、これを行なうことができないと規定されているから、次の一般選挙のときから減少して二十二人になるわけである。

**キビ生産量10万トンを  
確保しよう。**

早くなれようメートル法

四月一日から、メートル法が完全実施になりました。野菜や肉を買う場合に如や貫から、グラムやキログラムに、長さをはかる場合に尺や寸からメートルやセンチメートルに不自由を感じながらも、昭和34年の1月1日からきりかえ、今ではかなり慣れてきました。

そこでいよいよ、今年の4月1日からは、土地や、建物についても、メートル制を実施することになり、長い間親しんできた「間」とか「坪」という単位だけにいろいろと不便を感じる事が予想されます。

土地や建物に関する尺貫法は、長さや重さに比べてかなり複雑な要素をもつています。

例えば登記とか登録などで、これから先、坪にかわつて平方メートルをかつて登記をするわけです。

又、固定資産税など、土地や建物にかかってくる単位も平方メートルになりますできるだけ早く、メートル法の単位に慣れるようにいたします。

面積(坪~平方メートル)換算表

坪を平方メートルに換算する場合は坪を0.3025で除し、小数点3位以下を切り捨てて算出する。

Table with 10 columns: 坪数, 平方メートル, 坪数, 平方メートル, 坪数, 平方メートル, 坪数, 平方メートル, 坪数, 平方メートル. It provides conversion values for various area measurements.

Table with 4 columns: 原簿世帯数, 総医療費, 一世帯当り医療費, 一世帯当り医療費. It lists medical expenses for various households and districts.

「はまぐり」はかつては「はまぐり」はかきません。夏はもうすぐです。一家そろつて、あるいはお友達どうしで遊ぶ一日もたたく浜辺で遊ぶ日ももうすぐです。

川) 遡の約一、八〇〇米。はまぐりは直径3cm以下のもは採取できません。はまぐりはかつてはかきません。高校生以上大人、一日につき一〇〇円、中学生五〇円、小学生三〇円の入魚料を漁業協同組合の本所又は各地区の浦長に納めて、入魚証明書を受領携帯しなければ採取できません。

年金メモ

昭和四十年年度中に支給された福祉年金は、老令、障害、母子年金あわせて八八二人が受給し、総額一千四百八十九万三千二百三十四円となつてい

自衛隊コーナー

自衛隊の状況を知らる方々、志願された方々、あなただけに自衛隊員を配置し自衛隊員を自衛隊員としておこなうことでも遠慮なくお問い合わせ下さい。

一世帯あたり医療費は年間約一万五千円也。これは昭和四十一年度比町民の皆さんがおさめられる町民税の約四、八倍、固定資産税の約二、三倍に相当する額です。又、皆さんが納められた保険料の約二、八倍です。別表は各部落別一世帯当りの医療費番付表です。お問い合わせます健康管理を充分なさせて健康で明るい毎日を送ります。国民健康保険医療費一世帯当り番付表

水道料金の改正

水道料金が四月から別表のように改正されました。改正にあたりましては県下の市町村水道料金を参考に、通常の対価料金であるべく日々検討いたして、三月の通常議会に改正案を提出いたし慎重に審議頂き議決されたものであります。

Table titled '中瀬子町水道料金表' showing water rates for different categories like '一般用', '学校用', '浴場用', etc., with columns for '用途別', '基本水費', '基本料金', '超過料金', and '備考'.

水道事業会計は毎年赤字であります。これは水道施設資金の借入金償還によるもので、昭和六十年には借入金もあらかた返済し終

Table titled '証明手数料' showing fees for '水道使用証明' (300円) and '工事設計手数料' (5,000円未満 200円, 5,000円以上 300円).

今年もまた中学卒、高校卒の若い人たちが数多く県外に就職を求めて巣立ってゆきました。希望に胸をくまらせ、理想をかかげて出発していった日からおよそ二ヶ月、そのその職場にも馴れたのしく、働いていることでしよう。激しい環境の変化にもたくましく若き克服し立派な社会人となられることを祈念いたします。

就職者に愛の定期便を

就職のときの条件がちがうとか、あるいは言葉のちがいでなやむとく又はもつとはなやかな職場にあこがれるとか等々いろいろなケースで最初の動機先をとり出す供たちが多くなつて、い

す。就職していった子供達が大変です。こんなことになつたらもちろん就職していった子供達だけでなく、親や、親戚、子供たちは、はじめて親戚を呼ぶわけですから、一番必要なのは、何んといつても暖かい家庭の便りです。一日の仕事を終つて寝る前に父母のことや故郷のことをなつかしく思いつづつ何度も何度もくかえして感嘆子供たちの姿を想像するときは、あなたはいつたまま、よく覚えておいてあげてほしい。暖かい家庭の便りです。暖かい家庭の便りです。暖かい家庭の便りです。

税の相談はいつでも。善きことは見ても聞きでも悪い事、見ざる聞かざる言わざるをよき。税金は私といたのは昔のこと、現代人は大いに見聞を高め、主張を述べることが必要です。税金についても同じことが言えます。税金は税金のこと、いろいろ疑問をもつておられると思ひます。税金は私といたのは昔のこと、現代人は大いに見聞を高め、主張を述べることが必要です。

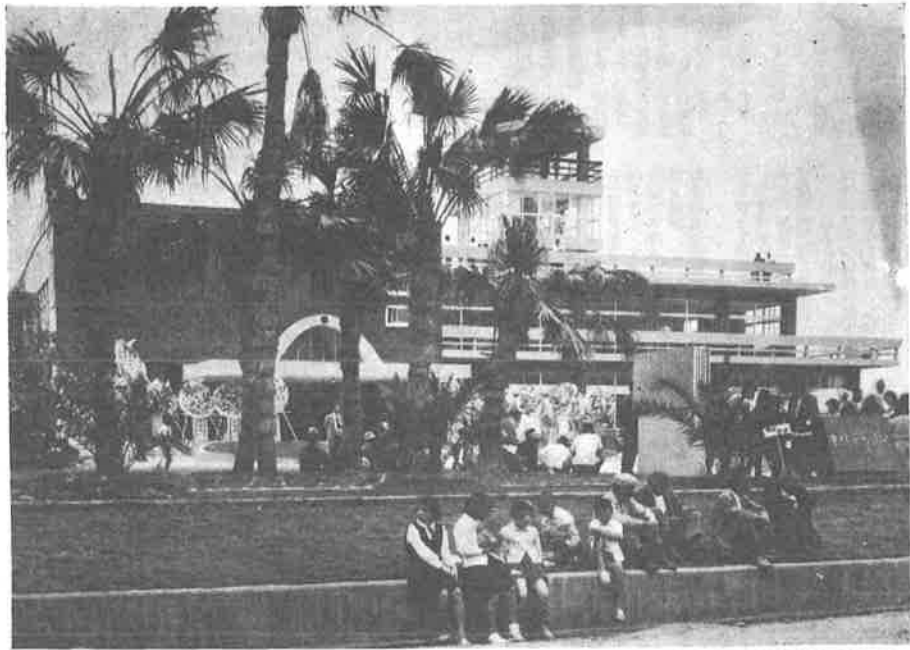


また、お忙しい方が急に相談したい時はその日に限らずそのほかの日でも、いつでも御相談に応じますようにしてあります。税金のことではわからないことがあつたり、困つたことがあつたりしたら、とにかく税務署に相談をしてください。税務署に相談をしてください。税務署に相談をしてください。

明正選挙を  
推進しよう



41年7月15日発行  
No. 130  
発行所 中種子町役場  
印刷所 鹿兒島・秀 巧 社



心機一転

町の発展に

町長 鎌 田 義 俊

六月十二日、中種子町庁舎竣工落成式を挙行いたしました。山田先生を初め、来賓各位のご臨席を賜り、高町内の先輩諸賢を初め多数町民各位のご参列の下に盛大に意義深く落成式を挙行出来ましたことを衷心から感謝申し上げます。町民皆さんと共に喜びに堪えない次第でございます。

さて、旧庁舎は昭和十五年、元産業組合の寄附により新築がなされ今日迄二十五年の長きに亘り、町民奉仕の場として町政を進めて参つたのでございますが、当時比べて、今日では事務量の増大による狭隘と更に木造建築のため老朽度にも極めて大きく、改築の必要は数年前から考えられていたのであります。本町では文教施設充実の重要性と産業振興、福祉事業等を優先するという立前から町民各位の不自由を強く感じながらも本自治、押し延べて参つた次第でございます。

この度いよいよ建築を計画するにあたりまして、先づ山田先生のご高見と、ご指導を賜り、また県ご当局が本町の実情をよくご調査の上、いろいろのご高配を頂き、更には町内私達の先輩の方々の財産の蓄積等により、ここに着工の運びに至り、待望久しき慶びの日をむかえる事が出来たのでございまして、改めて山田先生を初め県ご当局並に関係機関の皆様には深甚なる敬意と感謝の誠を捧げさせて頂き、ご喜びを裂機として、職員共々一段の努力を払い町政を通じて町民皆さんへの奉仕と中種子町発展のため努力精進することを御誓い申し上げる次第であります。

町民の皆さん、新しい庁舎には町民室も設けられています。婦人会、青年団、自営者クラブの室も設けてあります。その他会議室もございまして、どうぞご利用下さい。お気軽に御用をすませて下さい。以上簡単ですが新庁舎落成のご挨拶といたします。

種子、屋久観光物産展

三月二十日から二十七日までの七日間、鹿兒島市高島屋で、種子、屋久五ヶ市町主催の種子、屋久観光物産展が開催された。

展示された主な物産は、西之表市 種子餅、若狭人形、南波澳ラッキウエヌ、黒サメ、ナガラメ漬、リンカゲ、そてつ、びろう、がじゆま、クロツグ、大谷渡、鶴頂ラン、椿らん、かんぼうらん、かんらん竹、蝶らん折福らん、松葉らん、柳キリン、やし類、焼酎(久穂)サトウキビ、種子烏錠、能野焼

南種子町 こめあめ、きくらげ、たんかん、さとうきび、焼酎(南泉)

屋久島 屋久杉工芸品、パイアヤばんかん最中、さとうきび中種子町 鉄砲あめ、そてつ羊かん、こめあめ、つまべに煎餅、かんのん竹、ブゲンビリヤ、仏桑花、カゲン、シンノウヤシ、そてつ、たましだ、紅茶、焼酎(大園)、種子烏錠

以上で、高島屋の推許では、およそ、七日間に約一万八千人の入場者があつたといわれる。

物産展は前記品々と共に種子、屋久紹介の観光写真も展示され、大変好評を博した。

そして種子、屋久に関心をもつ人々が多く、もつと知りたいたいというつまり最近の中種子町をあまり知らなかつた点は、宣伝、PRがまだまだ低調であり、観光客入感の充実と共に宣伝、PRをより一層展開しなければならぬことが痛感される。

次に展示された物産について、

菓子類……中味は良心的で立派であるが、容器包装紙に地方色を出さずなどデザイン工夫が必要。

植物類……植物そのものは観賞価値に富んでいるが、一般的に植木鉢が大きすぎるため、植物との調和に欠けている。又、種子烏在来の野生植物がほしいという人が多かった。仏桑花ブルーゲンピリヤ、がじゆまを望んだ。(植物と鉢との調和感は、もともと展示会あるいは販売用に於いてたものでなかつたので已むを得ない。)

種子烏紅茶……やわらかいしぐみと優雅な風味に富み好評であるが容器とデザイン研究の要あり。

たんかん……外形、味ともにすばらしいと北九州方面の人に望まれた。

焼酎(大園)……すつきりして飲みやすい、即売の要望が多かった。

さとうきび……一本二〇円でとぶように売れた。

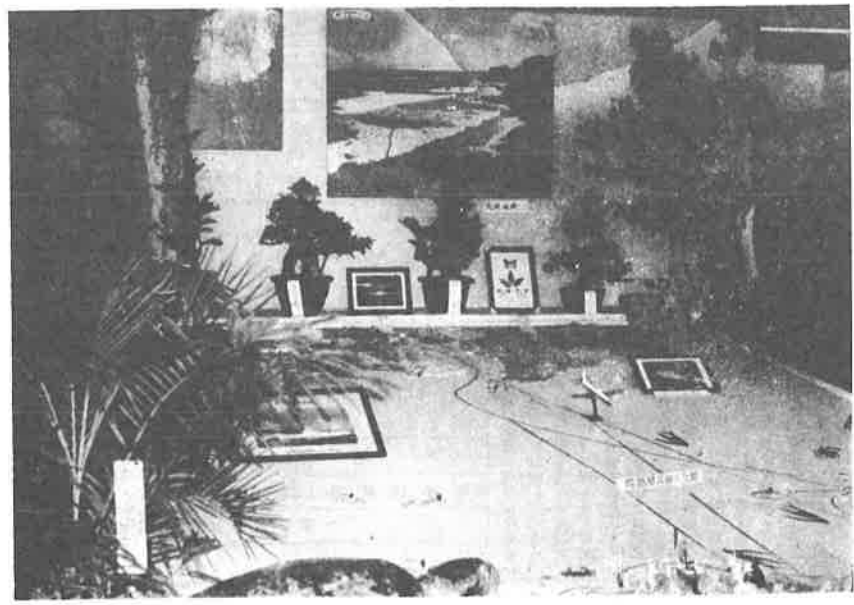


種子烏焼……能野焼とならんで関心高く売約申し込みもあつた。

以上の経過であつた。今回は突然の計画、実施で各市町共、展示写真、物産品の充実欠き、物産展そのものは完全に満足すべきものではなかつたかもしれないが、はじめての催しであつた点予想以上の成果をあげ、宣伝、PRに果たした役割りは大きく北九州その他の地域の反響も現われている。入場者の声をこれからの参考にしたい。

「種子、屋久観光物産展の将来は極めて明るい。地味な努力が必ずや繁栄をもたらすであらう。観光産業を真の地場産業に育てるべくお互いが努力すべき時をむかえているのではなからうか」と日高観光課長の物産展感想である。

最後に在鹿種子、屋久出身者の皆さん心からなるご協力、ご支援を深謝いたします。





# 交通安全 町民会議結成

結成について  
中種子町は自動車の激増に伴い、交通事故も増加の一途をたどっている現状から、交通事故の激減に乗りだしこのほど町交通安全町民会議を結成しました。

町交通安全町民会議とは最近における全国の交通事故は六月末日現在です五千五百台にのぼり、史上最大の記録となりました。もはや関係行政機関のみの方ではとても防止することはできなくなりました。

そこで町は人命尊重の見地から挙町体制をもって、交通安全防止に町民の総力を結集し、交通安全に対する自覚と意識を高めるために歩行者、交通事故被害者、運転者、車輦管理者、町民人各年代を町民会議委員として結成しました。

この町民会議は町民一人一人が会員であり交通指導者又監視員として活動し、町民会議結成と同時に交通安全の宣言、本年度の交通指導重点目標など決議し、交通事故の激減に本会議の趣旨徹底を広報するとともに

## 交通安全宣言

中種子町交通安全町民会議は、最近の交通事故増のすう勢に対処して人命尊重の見地から、その総力を結集して事故絶滅を期することを決意する

上宣言する  
昭和41年6月27日  
中種子町交通安全町民会議

無事故の明るく社会づくりに協力をお願いすることになりました。

△四十一年度指導重点目標

- 一、正しい横断と安全の確保。
- 二、飲酒運転の絶滅。
- 三、無免許運転の追放。
- 四、車輦及び運転者の安全管理の徹底。

△交通事故絶滅は交通安全ルールを守ること

◎歩行者の心得

一、歩道のない道路では、かならず道路の右端を歩きましょう。数人がいっしょに歩くときは横に並んで歩くのはやめましょう。

二、道路を横断する前には

無事故の明るく社会づくりに協力をお願いすることになりました。

△四十一年度指導重点目標

- 一、正しい横断と安全の確保。
- 二、飲酒運転の絶滅。
- 三、無免許運転の追放。
- 四、車輦及び運転者の安全管理の徹底。

△交通事故絶滅は交通安全ルールを守ること

◎歩行者の心得

一、歩道のない道路では、かならず道路の右端を歩きましょう。数人がいっしょに歩くときは横に並んで歩くのはやめましょう。

二、道路を横断する前には

無事故の明るく社会づくりに協力をお願いすることになりました。

△四十一年度指導重点目標

- 一、正しい横断と安全の確保。
- 二、飲酒運転の絶滅。
- 三、無免許運転の追放。
- 四、車輦及び運転者の安全管理の徹底。

△交通事故絶滅は交通安全ルールを守ること

◎歩行者の心得

一、歩道のない道路では、かならず道路の右端を歩きましょう。数人がいっしょに歩くときは横に並んで歩くのはやめましょう。

二、道路を横断する前には

無事故の明るく社会づくりに協力をお願いすることになりました。

△四十一年度指導重点目標

- 一、正しい横断と安全の確保。
- 二、飲酒運転の絶滅。
- 三、無免許運転の追放。
- 四、車輦及び運転者の安全管理の徹底。

△交通事故絶滅は交通安全ルールを守ること

◎歩行者の心得

一、歩道のない道路では、かならず道路の右端を歩きましょう。数人がいっしょに歩くときは横に並んで歩くのはやめましょう。

二、道路を横断する前には

無事故の明るく社会づくりに協力をお願いすることになりました。

△四十一年度指導重点目標

- 一、正しい横断と安全の確保。
- 二、飲酒運転の絶滅。
- 三、無免許運転の追放。
- 四、車輦及び運転者の安全管理の徹底。

△交通事故絶滅は交通安全ルールを守ること

◎歩行者の心得

一、歩道のない道路では、かならず道路の右端を歩きましょう。数人がいっしょに歩くときは横に並んで歩くのはやめましょう。

二、道路を横断する前には

# 広報なかたね

夏は子どもにとって、海、山に心身を鍛える絶好の季節です。

その反面、暑さや夏休みなどによる開放感のゆるみなどから、交通事故や海や山の遭難など不慮の事故がおこりやす、又、夜遊びなど不規則な生活から不良化への誘惑の多い季節でもあります。

そこで、事故防止と、よいつづつ、子育てをかねて、いっしょに、特

## 夏をたのしく、健康に

親子そろって

- (1)山登り、海水浴等のスポーツ、子どもといっしょに、レクリエーションの機会を多くとり、加えて健康診断等万全の注意を払って、夏をたのしく、健康にすごすこと。
- (2)海、川等で水泳をするときは、おとなが見守り、危険な場所については事前に運動として次の実践事項を守り、体を教えます。
- (3)親子そろって、夕食をとると、親子を親しく、健康に近づけます。
- (4)親子を親しく、健康に近づけます。
- (5)親子を親しく、健康に近づけます。
- (6)親子を親しく、健康に近づけます。
- (7)親子を親しく、健康に近づけます。
- (8)親子を親しく、健康に近づけます。
- (9)親子を親しく、健康に近づけます。
- (10)親子を親しく、健康に近づけます。

親子そろって

- (1)山登り、海水浴等のスポーツ、子どもといっしょに、レクリエーションの機会を多くとり、加えて健康診断等万全の注意を払って、夏をたのしく、健康にすごすこと。
- (2)海、川等で水泳をするときは、おとなが見守り、危険な場所については事前に運動として次の実践事項を守り、体を教えます。
- (3)親子そろって、夕食をとると、親子を親しく、健康に近づけます。
- (4)親子を親しく、健康に近づけます。
- (5)親子を親しく、健康に近づけます。
- (6)親子を親しく、健康に近づけます。
- (7)親子を親しく、健康に近づけます。
- (8)親子を親しく、健康に近づけます。
- (9)親子を親しく、健康に近づけます。
- (10)親子を親しく、健康に近づけます。

無事故の明るく社会づくりに協力をお願いすることになりました。

△四十一年度指導重点目標

- 一、正しい横断と安全の確保。
- 二、飲酒運転の絶滅。
- 三、無免許運転の追放。
- 四、車輦及び運転者の安全管理の徹底。

△交通事故絶滅は交通安全ルールを守ること

◎歩行者の心得

一、歩道のない道路では、かならず道路の右端を歩きましょう。数人がいっしょに歩くときは横に並んで歩くのはやめましょう。

二、道路を横断する前には

## 優良運転者など表彰

種子町交通安全協会は、このほど西之表市東町公民館で開かれた。

表彰として昭和40年度才入、才出決賞の件、事業経過報告四十一年度才入、才出計算案、指導重点目標など審議され万全一致で原案通り承認された。

△指導重点目標

一、交通三悪(酒よ、飲酒、無免許運転、暴走運転)

△特別表彰

上妻孝夫(仙久)

△優良分會表彰

野間下区分會

△優良学校自治班表彰

星原小学校

所得税の第一期分は八月一日まで

昭和四十一年度分申告所得税第一期分の納税について、納付者からのお知らせがなされています。第一期の納期限は七月三十一日(日)です。第二期の納期限は八月一日(日)です。来年度第一期分納税者の八割の納税は振替納税を利用していただくことになっております。この制度を利用しない方がは、今までの納付方法(銀行、郵便局)で現金納付を申し出れば大丈夫です。振替納税制度を利用してください。

書簡小包 (4月1日実施)

重地	250グラムまで	500グラムまで	1キログラムまで	1.5キログラムまで	2キログラムまで
あて地	50円	70円	90円	110円	120円
全国均一					

郵便物の改良

長さが一四センチから二二センチ、巾九センチから一五センチまで、厚さが一センチ程度までで、いじりやすいもの、そして重さが五グラムをこえないもの。

○郵便物

これまでの簡易がみを郵便物と改めたもの。

○普通郵便

大きさが縦一四、八センチ横一〇センチと大きくなつた。

## 通常郵便料金

種類	料金	重量
定形郵便物	25グラムまで 15円 50グラムまで 20円 100グラムまで 25円	25グラムまで 50グラムまで 100グラムまで
定形外郵便物	50グラムまで 10円増 100グラムまで 20円増 200グラムまで 30円増	50グラムまで 100グラムまで 200グラムまで
郵便書簡	15円	25グラムまで
市内特別	12円	25グラムまで

## 郵便物の特典

種類	重量	料金
定形郵便物	25グラムまで	15円
定形外郵便物	50グラムまで	20円
郵便書簡	25グラムまで	15円
市内特別	25グラムまで	12円

## 書簡小包の特典

種類	重量	料金
書簡小包	250グラムまで	50円
	500グラムまで	70円
	1キログラムまで	90円
	1.5キログラムまで	110円
	2キログラムまで	120円

町庁舎新築を記念して

昭和四十年八月着工の中種子町庁舎新築工事は去る五月三十一日完成日を迎えて六月八日、木の香も新しい、いや近代様式の堂々たる新庁舎に移転。...

政治的要諦は

先んじてうれい、おくれで喜ぶ

衆議院議員 山 中 貞 則

およそ政治の要諦は民に先んじてうれい、民におくられて喜ぶことにつきると思っています。...

中種子町の、種子島の

発展を祈念して

衆議院議員 有 馬 輝 武

本日、町民各位と共に、長年の宿願でありましたこの新しい、そして高い庁舎を前にいたしました。...

深い郷土愛のあらわれ

鹿角島県知事 寺 園 勝 志

中種子町の皆様方の念願でありました新庁舎が、このたびめでたく完成し、ここに盛大な落成式を挙行されますことを心からお祝い申上げます。...

に陳情するや、中種子町の奥力というものが、つちかわれた力というのが、これだけの大規模な、町村に過ぎたる庁舎を建設する底力となって、斯く、県や国の段階の心より援助をうくるものとなりましたのでございます。...

私は政治は斯くありたいと存じます。 従つて今後新しい庁舎の事も執務する議員の諸君も自分たちの庁舎の新しい申で、そして町民のために新しい奉仕の意欲を振起しつつ、新しい町議会職員の間に、更に積極的な中種子町の発展の政策を講ぜられるよう、私も協力をさせていただきます。...

限りなき発展の象宝

鹿角島県議会議長 大 坪 静 夫

本日この意義ある日を期すお互いの隣接団結をいつそう固くし、隣接市町との密接な協働のもと、今後ますます住民の福祉増進と環境整備の充実に努力をいたします。...

更に深くケツト

中種子町のこのうなながの発展をお祈りし、またお祝いのことばといたしたいと思います。...

同慶に堪えませぬ

本町の将来への発展が益々期待されております。この時に当り、この近代の立派な新庁舎の落成をみましますことは、皆共々に喜びに堪えませぬ。...

キビの夏植を  
すすめましょう



41年8月23日発行  
No. 131  
発行所  
中種子町役場  
印刷所  
鹿兒島・秀巧社



暑さ吹き飛ばす  
秋のとり入れ

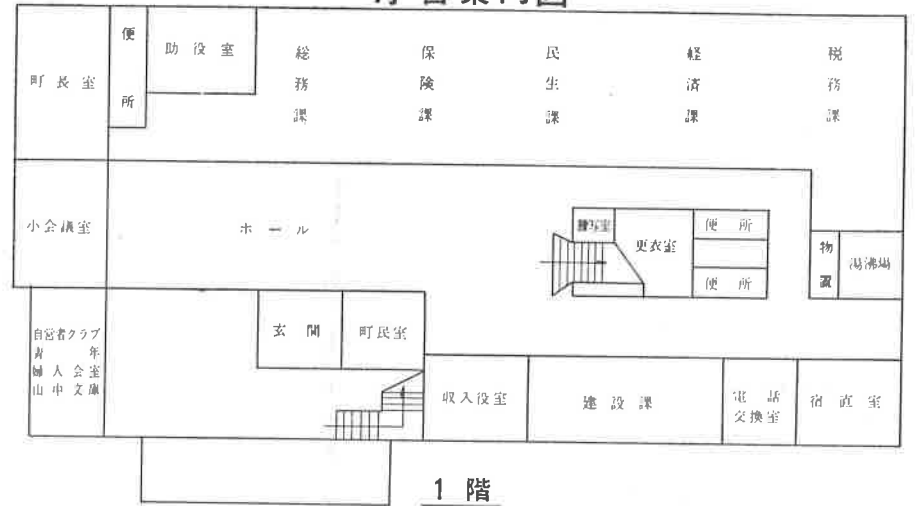
今年の夏は、例年より特別まぶしい暑さが続いています。町内の皆さんも十分注意をしてみてください。暑さに負けて頑張っていたら、暑さを乗り越えたいと思います。二ヶ月に...

暑中御見舞い申し上げます

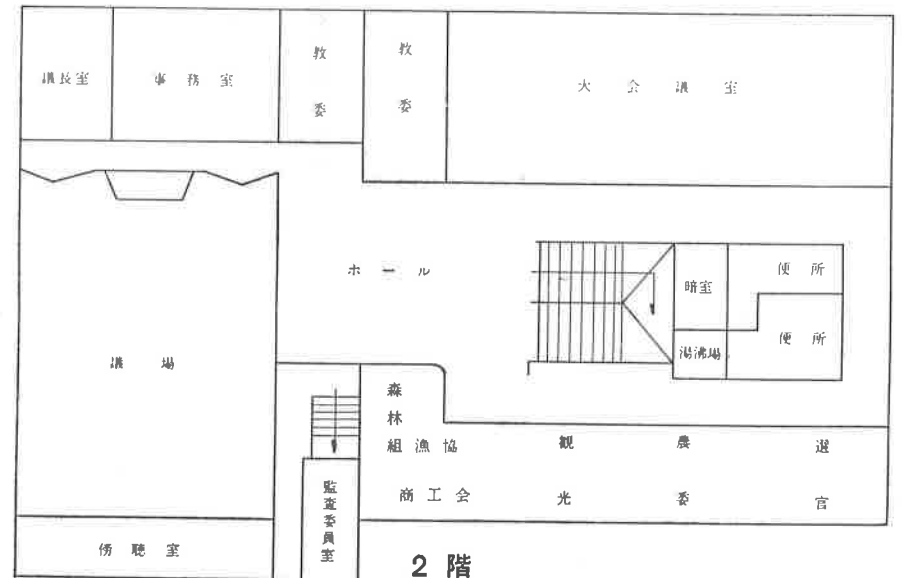
町長 鎌田 義俊

今年の夏は、例年より特別まぶしい暑さが続いています。町内の皆さんも十分注意をしてみてください。暑さに負けて頑張っていたら、暑さを乗り越えたいと思います。二ヶ月に...

庁舎案内図



1階



2階

中種子町

土地改良区の一本化進む 残る十二区の合併望まれる

本町の経済は農業を中心として発達しつつあるが、この農業を近代化し、生産性の向上を計って豊かな町作りをするため、農業経済上、最も大事な土地を近代化的な農業が出来るように、即ち機械化農業ができるように、積極的に土地改良事業を推進する必要がある。農道の新設、改修、開墾圃場整備、かんがい排水事業を将来活発に行なうためには、町全域を一丸とする土地改良区を設立し、総合的且つ強力な体制を確立する必要がある。

一、土地改良区とその必要性

土地改良区とは、農用地の開墾、保全及びこれに附帯する、農業生産基盤の整備開墾を図り、農業生産の向上、農業総生産の増大、農業生産の選択的拡大及び農業構造の改善を行なうために法的に定められた団体である。本町に於ける、土地改良事業は、圃場整備事業を中心に、各種基盤整備事業が進みつつありますが、

二、土地改良区機構の整備強化

従来のような、小規模の土地改良区では経理及び土地改良区に加盟していない地域における、本来の土地基盤の整備は極めて不可能であり、早急に、中種子町一本の土地改良区を設立すべきであります。

三、土地改良区事業の範囲

土地改良事業は、農具備、圃場、団体、共同等事業の規模により分類されるが、この内、困窮補助を受ける事業の全てが、土地改良区に加入した農用地でなければ事業実施はできない。(但し災害復旧事業は町営で出来、但し土地改良区事業は、未加入地区でもできる、補助率が低い事

大型機械農業に即応する整備は未だ初歩の段階にすぎず、今後一層の開墾改良を進めなければならない。これらの事業を推進して行くためには、健全な土地改良区を作る必要がある。本町に於いては、十三地区の小規模土地改良区が既在しているが、運営面の不徹底と事務経理等の困難から、有名無実のものとなっているので、これらの改良区を統合すると共に未加入の地域を参加させ、本町を一本とする大型改良区とし、強力且つ健全な体制を整え、土地改良事業を有利な方向で進め農業経営の安定、充実と合理化を図らねばならない。

本町で、数年前から試作奨励してきた「タンカン」は、県の奨励果樹でなかったため、果振法による融資の道も閉ざされ、積極的な増殖ははばまれていた。町当局としては、数年前から、根古町等と連携して「タンカン」を県の奨励果樹とするよう、強く要請してきたのである。

『タンカン』(桶柑) いよいよ本県の奨励果樹となる

本年六月末、遂に県農政課は、「タンカン」を奨励果樹とする方針を決定した。県は、この決定にあたって、奨励地域を年平均気温摂氏一八度以上、最低気温一度以上の地域とし、近く品評会場の決定、母樹の選定、育苗体系の確立、果振法による融資制度の適用等、増殖奨励についての体系づけを急ぐこととなった。

この目標達成のためには早急に具体的な増殖並びに振興方策を確立し、積極的な奨励に乗出す必要がある事は勿論であるが、農家としても、普通作に出し高度な技術を研修に努めるべきである。

本年六月末、遂に県農政課は、「タンカン」を奨励果樹とする方針を決定した。県は、この決定にあたって、奨励地域を年平均気温摂氏一八度以上、最低気温一度以上の地域とし、近く品評会場の決定、母樹の選定、育苗体系の確立、果振法による融資制度の適用等、増殖奨励についての体系づけを急ぐこととなった。

このたび、生活改良普及員として、山元久子さんが、中種子駐在所として着任されましたので、よろしくお願

生活改良普及員常駐 衣食住の改善等についてご遺慮なくご相談ください。

日本脳炎に注意

ことしは二十四年ぶりの暑さといわれ、中種子町で最高気温三十三・八度を記録しています。一方、県内の日本脳炎も昨年の同期に比し患者四十七人で八人の増となっています。

改正された選挙名簿作成

縦覧は九月九日まで

選挙人名簿はいままで毎年九月十五日現在で最終によって調製された「基本選挙人名簿」と選挙年度選挙人名簿と選挙人の申出に基づいて調製される「補充選挙人名簿」からなっていた。最近の人口移動の激化、社会生活の複雑化のために選挙人の資格を調査するために困難になり、名簿に脱漏や、誤載、二重登録などが生じやすくなりました。そこで、毎年の異動のない者までを含めて、全員を調査して名簿をつくるという無誤をばき、異動のある者だけを、申告に基づいて調査のうえ、選挙人名簿に登録するという、「水久選

挙人名簿」を採用し、選挙人名簿制度を合理化することが、かねてかかっていることになっていた。今回第四次選挙制度審議会において、水久選挙人名簿制度の決定があり、これに基づいて、

「名簿の縦覧」 このようにして修正された名簿は、一定の期間(昭和四十年八月二十六日から九月九日まで)縦覧に供せらる。選挙人は、この縦覧に供せられた名簿に異議があれば、縦覧期間中に異議を申し出ることができる。その後、本年九月三十日に、水久選挙人名簿として確定する。

登録の申請 選挙人名簿の登録は、従来と異り、申告を原則とする。選挙人名簿に登録された者は、町内に住所を有し、年令二十才以上の者は、町の選挙管理委員会に、登録の申出をすることが出来る。この場合、住所転移者は、前登録市町村の発行する、証明書などを提出しなければならない。

登録すべき者の決定 選挙管理委員会は、登録の申出した者が、毎年三月一日または、九月一日までに、選挙権を有し、かつ引續いて三ヶ月以上その町内に住所を有する者である場合は、これらの者を、三月十日または、九月十日までに、選挙人名簿に登録すべき者と決定することになる。

日本脳炎に注意 ことしは二十四年ぶりの暑さといわれ、中種子町で最高気温三十三・八度を記録しています。一方、県内の日本脳炎も昨年の同期に比し患者四十七人で八人の増となっています。

日本脳炎も十才未満の子供が大部分を占めていますが、近年壮年から老人も多く、死亡率も高いようです。予防としては過労や睡眠不足、炎天下の無防備な消夏などで抵抗力の落ちているものにかぎられる。蚊を駆除するとともに家族の栄養配分には十分注意されるようお願い致します。

一般にモーターバイクといわれている原動機自動車は、民法の対価に追加され、十月一日からは強制保険をつけなければ運転できなくなりました。この強制保険は、人身事故を起した場合の保険で、加害者は自分の支払った賠償金について、死亡の場合は最高五十万円で、傷害の場合は最高五十万円で、賠償金を請求することができます。また、ひき逃げ事故や保険にはついていない原動機付自転車に

よる事故の場合も十月一日からは、保険会社を通じて政府に賠償金を請求することができるようになります。

強制保険実施十月 月間二千五百四拾円です。強制保険をつけることにより、賠償金請求の負担は減りますが、バイクは、交通事故の発生率が高いため、この保険料は、バイクに比べて高くなります。

責任共済が始まるのは、八月一日からの予定です。

責任共済が始まるのは、八月一日からの予定です。

責任共済が始まるのは、八月一日からの予定です。

責任共済が始まるのは、八月一日からの予定です。



### 郡糖業振興会

## キビ20万トン増産

### 協力者表彰さる

郡糖三六・耕作者三二五人

那糖業振興会は、四十一年二期キビ二十万トン増産が約束されたわけですが、今後のキビ作管理が強く望まれています。部賞、耕作者表彰次のとおり(一・五ヘクタール以上)

#### △部落表彰

今年度の計画目標を達成した部落

1. 林地肥培をされる方は、肥料をやる前に必ずきれいに刈りすること。
2. 下刈りには、造林地全部を刈り払う全刈りの方法とし、苗木の周辺だけを刈る刈りおぼびす刈りの方法がありますが乾燥するあまり雑草のまはらない所では刈り、またはすじ刈りにして造林地の乾燥を防いでください。
3. 傾斜地では斜面を横に刈り払って進めば体に無理せず、しかも能率的です。
4. 刈り払った雑草は林の外に持ち出さず必ず木の根元によせて根の乾燥を防ぐとともに肥料にしてください。
5. 傾斜地では斜面を横に刈り払って進めば体に無理せず、しかも能率的です。
6. 刈り払った雑草は林の外に持ち出さず必ず木の根元によせて根の乾燥を防ぐとともに肥料にしてください。

### 夏山の手入れ 今からでもおそくない

皆さん、もう夏山の手入れはお済みになりましたか、まだ手入れを終わっていない方は、一日でも早く手入れをしてください。人手不足や機作業等いろいろ困りの点もありますが、夏山の点も、夏山の手入れは是非いたしましょう。

- △一戸平均五〇〇アール以上
- 池之平、大石野、秋佐野、戸畑、向井町、中山、大平池、阿高、上方、田田、大石野、阿高、升屋野、大久保、万足山、大牟礼、下田阿保、女州、東之町、西之山、向町、美原、西之山、高野、屋久津、梶形、衣之平
- △二ヘクタール以上の耕作者
- (大平) 久木原勝、岩本元助、(上方) 里重剛、(阿保) 沖成善美、(屋久津) 浦口実盛、(梶形) 西本春夫、(一・五ヘクタール以上二ヘクタールまでの耕作者

### 生活コーナー

#### 電気は便利でかわいいもの

電気による災害はきわめて多いためであり、特に最近では、小中学生の感電事故が相ついで発生しています。また、建築作業あるいは伐採作業などで、作業員の不注意により、人命が失われておられます。

一般家庭においては、最近の電化ブームにより、たくさんの電気器具をお使いになっておられますが、無理な使用方法や、タコ足配線など、屋内線がおこなうために火災などをおこすことがあります。

このような悲惨な災害は皆さんの御理解と御協力があれば未然に防止できます。次のことに注意してください。

1. 切れた電線には絶対にさわらないこと、これらを迎えまわすよう、電線がたれ下がっておりま
2. 電線路の近くで建築される時は、必ず九州電力の立ち会いを求めてください。
3. 電柱には絶体のばらなないこと、せみどり、タコあけ、ものをひっかけたときなどは電柱や支線にのぼらないこと、電気がつかないからといって電柱のぼり修理しないこと。
4. 適正配線にしましょう。ご家庭の電気器具を安全に使用するため、ビニール配線、テーパーケーブルの使用、タコ足配線は止めましょう。

この四つの点に注意していただければ、電気は決して怖いものではありません。むしろ安全で、便利で私たちの生活を豊かにする原動力ともいえます。

### 真夏の涼み場

若い太陽と、みどりのオアシス、中央公園には、東京、京府、北九州、県内郡部よりの一般観光客、学生、教職員などの団体客が連日来園、開園二年を越した公園は、熱帯、亜熱帯植物を代表する、ヒビスカス、ブルーゲンビア、ガシエマル、やし類、ふよう、かき、など、爽やかな約四十種の樹木が並び、夏の大陣を象徴する、ひまわり、百日草、日草、けいとう、カンナが咲きみだれている。ことこのあそび場は、つよい日ざしと淡い水しぶきにたわむれる、こともできて、涼を求めて、来園する、レジャー客は、八月十月と月を追ってふえそ

また、竹筒台から打上げられる、ロケット発射の光景も公園の高台から、近々見られることと思う。

(観光課)



## 事故をおこしたら 負傷者と救護警察に通報を

### 町民会議だより

私たちは、毎日の車運転に無事故祈願し、安全運転に身心ともに注いでいますが、一寸の不注意から事故は繰り返されている現状です。

どんな小さい交通事故でも、後の措置が悪かったために「事故不申告罪」として処分された事件が中種子町で、6件発生しています。事故不申告罪とは、交通三悪の一つ、ひき逃げ事件同様悪質な事件に処分されます。

### 事故を起したら どのような措置が必要か

事故を起こしたら運転者は、車を道路の左側に寄せ事故の被害を防ぐための措置をとり、負傷者があると

2時から4時までです。どうぞお気遣い、どしどしご利用ください。

ご利用は無料です。あなたの健康について、くわしくご相談をうけ適切なアドバイスをいただけます。

いつも健康に自信をもつて、たのしくご利用ください。ご相談に応じる先生ならびに今年中の日程は次のとおりです。

### 健康無料相談所 役場内に開設

毎月第2・4の木・金曜日

相談室は 玄関から入って左側の室です。

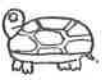
相輝日は毎月第2、第4の木曜日、金曜日の午後

健康無料相談所を、ご利用下さい。

庁舎内に、皆さんが気軽に健康相談を、いろいろなことでも、ご相談できます。

よう健康保険相談所を開設いたしました。

相談室は 玄関から入って左側の室です。



月日	曜日	医師名	名
8月25日	第2	木曜	田中(多)
8月26日	第2	木曜	田中(多)
8月27日	第2	木曜	田中(多)
8月28日	第2	木曜	田中(多)
8月29日	第2	木曜	田中(多)
8月30日	第2	木曜	田中(多)
8月31日	第2	木曜	田中(多)
9月1日	第2	木曜	田中(多)
9月2日	第2	木曜	田中(多)
9月3日	第2	木曜	田中(多)
9月4日	第2	木曜	田中(多)
9月5日	第2	木曜	田中(多)
9月6日	第2	木曜	田中(多)
9月7日	第2	木曜	田中(多)
9月8日	第2	木曜	田中(多)
9月9日	第2	木曜	田中(多)
9月10日	第2	木曜	田中(多)
9月11日	第2	木曜	田中(多)
9月12日	第2	木曜	田中(多)
9月13日	第2	木曜	田中(多)
9月14日	第2	木曜	田中(多)
9月15日	第2	木曜	田中(多)
9月16日	第2	木曜	田中(多)

- 止めを。
- (イ) 重傷者には、毛布や外とうを使って、体をひやさないように。
- (ロ) 重傷者には、水やお茶など飲みものを与えないこと。
- (ハ) 10番を利用して、できるだけ早く警察官に報告すること。また、医師を呼ぶこと、また同乗者は、これらの措置や報告するのを妨げないようにしましょう。
- (ニ) 軽いけがだと思っても、かならず警察に届けるとし、医師の診断を受けてください。
- あとで頭部や内臓に障害を受けていることがわかったり、後遺症を起したりして困ることがあります。
- 事故の現場に居合せた人は、
- 1 運転者や警察官に援助を求められたときはもちろん、すんで事故の処理に協力しましょう。
  - 2 ひき逃げを見かけたときは、負傷者を救護するときは、その車のナンバー、車種、色などの特徴を確かめ警察に届け
  - 3 事故現場には、ガソリンが流れ出ている、積荷に危険物があったり、ますから、タバコを吸ったり、マッチを捨てたりしないこと。
- 増加する交通事故を絶滅するためには、町民一人一人が交通責任者たる自覚を高めるため、中種子町は交通安全町民会議を結成しましたが、この会議の趣旨をよく認識していただき交通ルールを守っていただきたいです。
- (町民会議事務局)

### 「健保」保養所 「山の湯」落成

こんど、鹿児島県国民健康保険団体連合会が、単人町に、県下の国民健康保険の被保険者、一三万人の健康の保持と増進を目的として建設したもので、九州で二番目、全国で六番目の施設です。

施設内にある温泉は、神経痛、リュウマチ、に特效があり健康相談所や自炊室の完備がされています。

関係者の皆さんはもうろん、婦人会、老人クラブ、など諸団体の会議や、慰安に、上面の折は、お気遣いにご利用ください。

● 役場保険課にある利用

### 利用料金表

区分	本館			自炊館		
	要保者	被保者	その他	要保者	被保者	その他
1泊1人	200	450	550	100	250	300
2休半1		50	100		50	100
1泊1人		100	150		100	150

松くい虫を  
防除しよう



41年9月16日発行

No. 132

発行所  
中種子町役場

印刷所  
鹿兒島・秀巧社



完成造！  
農林省とうきび原原種農場

### 敬老の日によせて

町長 鎌田 義俊

九月十五日は、今まで老人の日として、私達の大先輩である老人の方々が、若い時代から今日まで働き続けていただきました労苦に対し、謹んで感謝の誠を捧げて参りました。

いよいよ、本年は政府において、「敬老の日」、が制定された最初の敬老の日九月十五日を迎えるのであります。

中種子町には、一〇一才になられた、宮山政慶翁を初めとする、九〇才以上の老人が、十四名、七〇才以上の老人が、六八一名、おられます。

まことに、ご同慶にたえない次第であります。

私達は、この意義ある、敬老の日にあたり、今一度老人に対する感謝と今後益々ご道着でお祈りいたしますよう祈念申上げ、

老人皆さん、今日迄過ごされて参りました。暑い経緯のご指導を賜わり、中種子町発展の貴重な指針となし。

また後世に引継ぐ責任の重大さを、痛感する次第であります。

尚、老人皆さんが、若い時代から、今日迄、明暗憂賑の故々を二家のため、或は、社会のために厚くしていただいた、有形無形の功績は、現在の中種子町の姿が證かれた事を、寸時も忘れることはできません。町民と、ともに改めて、感謝と、萬一層の感謝をお祈り申上げたいと存じます。

尚、敬老の日制定を記念して、中種子町で、各学校各職場、各家庭、町外の人達にも、町を挙げて、「朝は、オハヨウ」「夕方は、サヨウナラ」を標榜して、オハヨウ運動を展開致したいのどと思っております。

町内で、すれ合う人々が挨拶を交し合う事は、明るくして、その日の仕事も学業も、どんなに美しく、燃も燃に育つ事でしょう。

ぜひとも、町内皆さんの心からのご協力を、お願い申し上げます。

## 台風は必ず来る これだけは備えよう

台風は忘れたころにやってくる。毎年のように、いわゆるキチンフリーズで、矢張り台風が接近し、もしくは上陸する危険度は高いものと考え、家屋の補強はもちろん、農作物、特にキビの被害が最少限に止められるよう、深く土をかぶせるなど、台風に対して、今からそなえていなければなりません。

いよいよ8月に入り台風シーズンをおかえて、あわてず、おそれずに充分なる対策をたてておきましょう

気象台が発表した、8月の天気予報では、

前半は、太平洋高気圧が、弱まる

いっぽうオホシホク海方面の高気圧が強まって、前線が南下しにわか雨がふりやす

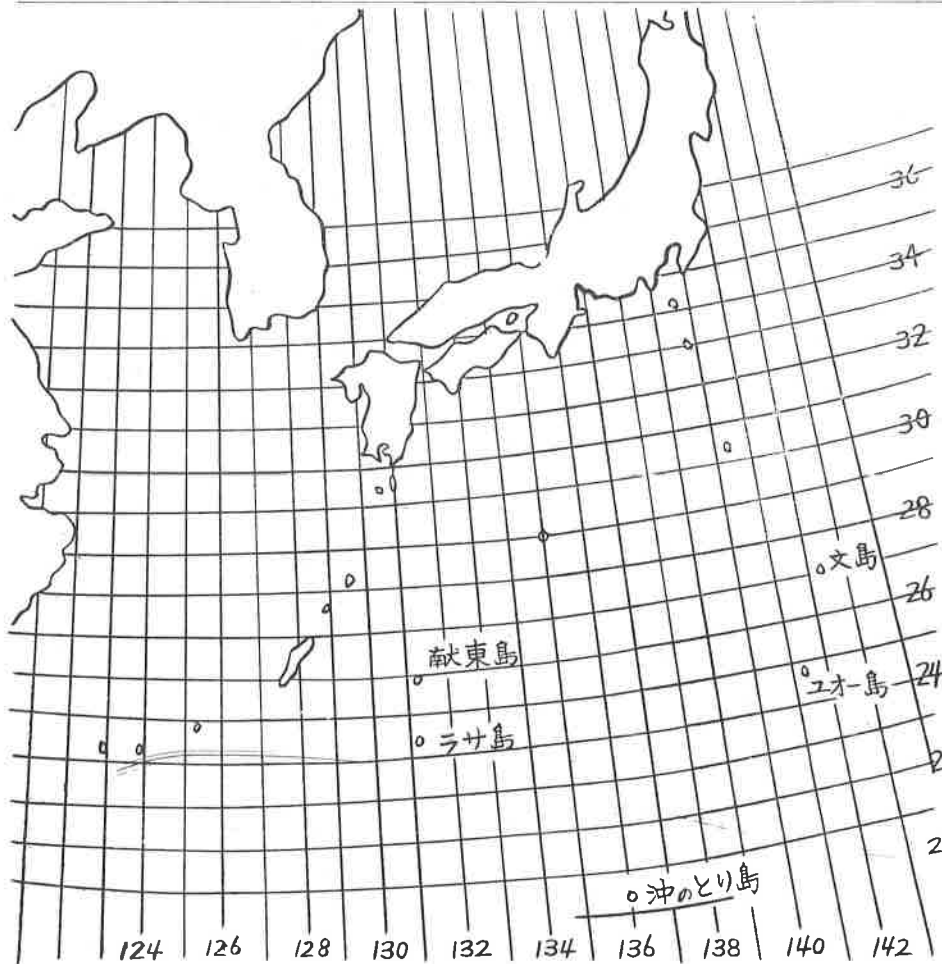
い。

また、このころ九州に接近、または上陸する台風があるみこみ。

その後は、太平洋高気圧が張りだし、死暑がきびしくなる。

台風がくることを予知して、懐中電灯、トランプ、ライター等を常に準備してください。

図面は台風進路記入にご利用下さい。



# こんなによくなる 国民年金

国民年金は、昭和36年4月に実施されて以来、何回か改正されてきましたが、年金額は、これまで改正が行なわれていませんでした。

ところが、最近では国民の生活水準も向上し、今までの年金額では実情にそわないことが明らかになりましたので、年金額の引上げをはじめとした改正案が今国会に上程され6月27日可決成立されました。

老令年金、障害年金、母子年金、などの年金額は、下の表のように2.5倍にも増額されることになっています。

また、現在すでに障害年金や母子年金、遺児年金を受けている人の年金額も、この改正によって2.5倍に引上げられた額が支給されることになっています。

なお、物価などが著しく変動した場合に対処して、年金額を調整する途も考えられています。

このように年金額が均上げられますと、それをまかなう財源である保険料のほうも引上げられることとなりますが、年金額が、2.5倍になったのに対して、保険料は、昭和42年1月から月額100円引上げられるだけで、約2倍程度の予定です。

加入しなければならない人は20才以上60才未満の人で、他の公的年金制度（厚生年金、船員年金、国家公務員共済組合、地方公務員共済組合、（公共企業体職員等共済組合など）の加入者、これらの制度から、年金を受けている人、およびこれらの人の配偶者でない人で、おおよそ次のような人々です。

- 1、農業、林業、漁業に従事する人。
- 2、工業、商業、サービス業などに従事する人。
- 3、開業している医師、歯科医師、薬剤師。
- 4、弁護士、公認会計士、税理士、芸術家。
- 5、日雇労働者、無職者
- 6、これらの人の配偶者、従業員など

この人達は必ず加入届を役場の窓口に出しましょう。

## 改正される年金額

拠出年金		42年1月実施	
区分	現行	改正	説明
老令年金	24,000円	60,000円	25年間納付の場合 納付月1月に 対し2,200円
障害年金	30,000円	72,000円	1級
	24,000円	60,000円	2級
母子年金	19,200円	55,200円	子供2人目より 4,800円加算

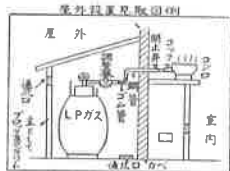
福祉年金		42年1月実施	
区分	現行	改正	説明
老令福祉年金	15,600円	18,000円	満70才より支給
障害福祉年金	24,000円	26,400円	1級
母子準母子福祉年金	18,000円	20,400円	子供2人目より 4,800円加算

プロパンガスは、きめられたおりに使いますと、全然危険はないのですが、ちよつとでもまちがった使い方をしますと非常に危険なものになります。次の事項を守ってください。

- 1、プロパンガスのボンベは、法律（昭和四十一年五月一日高圧ガス取締法の改正により、昭和四十一年十月一日より実施すること）によって家の外におくようになっています。また部屋の中心においておられる家庭では、取り引き先のガス屋さんと相談して、至急屋外に出し、それに伴う配管工事を実施してください。
- 2、ゴムホースが古くならぬと、ひびわれができてガス漏れのおそれがあります。よけたしかめて、危険なものガスを屋に頼んでとりかえましょう。
- 3、調整器は自分で勝手に扱うことは危険です。ガスの火の具合が悪いときは、取引先のガス屋さんにも見てもらいましょう。また、火口がつかまると不完全燃焼をおこしますので、ときどき器具の手入れをしましょう。
- 4、ガスの使用が終わったら器具のコックだけでなくホースの元コックも締めましょう。夜休みときはボンベの元せんまでしめ

## プロパンガスのボンベは屋外へ

- 5、ガス漏れは非常に危険です。ガス漏れの箇所をしらべるときは、せっけん水をぬればすぐわかります。
- また、たとえ近いところでも、ガスをつけたままでも、ガスをつけたままでも、買物に行くなど、外出はやめましょう。ちよつとした油断によって、小さい子どもが火傷をしたり、火事を起こしたり、とかりかえしのつかないことになりかねません。プロパンガスについて一般家庭のみならず、心と理解を深めていただき絶対に事故がおこらないよう注意いたしましょう。



**火葬場の使用心得**  
火葬場を使用する際は、使用許可申請書を、町長に提出し、使用料を前納した上で、許可証を火葬場の管理係に提出してください。また、使用者が本町の住民でない場合は、普通使用料の二割増になります。その他、葬儀一式については、役場衛生係へ御相談



くだされば、棺、骨壺等も一応準備してあります。棺の寸法は  
長さ、一、七五米から  
巾、〇、三六米から  
高さ、〇、三九米まで  
〇、三〇米から  
使用料  
大人（十三才以上）  
一体につき、千五百円  
小人（十二才以下）  
一体につき、千円  
改葬遺骨  
一棺につき、五百円  
死産児  
一体につき、五百円

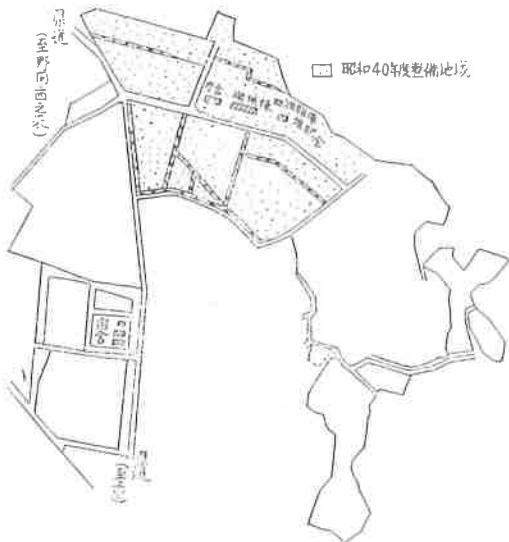
## 議会だより

9月定例会で、一般会計補正予算案など13件が、原案通り可決されました。

一般会計予算は、補正額（第3回）17,008千円で、総額、才入才出共、347,811千円。

屋原小学校へき地集会所新築工事請負契約。  
池之平一大石野線1,700米が町道に認定され、役場課設置条例の一部改正により、経済課に、農業構造改善事業係を設けました。

# さとうきび原原種農場 いよいよ開庁



さとうきび原々種農場 産物および圃場配置図

昭和四〇年一〇月一日、農林省さとうきび原原種農場として告示され、さとうきびの原原種の生産、および配布、さとうきびの病害虫の検定および防除に關する業務を行なうことを主な目的として建設されていた当該農場も、十月二日めでたく開庁式を行なうはこびになりました。

## みんなでつくり たのしい老後

昭和二十六年以来、国民の行事として九月十五日は敬老の日、二十一日までは老人福祉週間です。老人と若い人が、家庭、職場、地域社会で話し合い、お互いの立場を理解し、尊重しあつて、協力することに努めよう。

健康に留意し、時代感覚を身につけて、話せる老人になるよう心がけよう。以上を目指に向けてみなさんが真剣に考え、努力してこの意欲ある運動をみせせましよう。  
中種子町の九十才以上の老人は次の方で、町民の大

- 先輩であるみなさん方に町から長寿のお祝い品を贈ることになっています。
- 富山政隆さん 一〇一才
- 田平スエさん 九十四才
- 大牟礼部 九十三才
- 新町部 九十三才
- 福納ヨキさん 九十三才
- 大石野部 九十二才
- 日高トクさん 九十二才
- 東之町部 九十二才
- 馬場マツさん 九十二才
- 中山部 九十二才
- 古市カマさん 九十二才
- 原之里部 九十二才
- 徳水マツさん 九十二才
- 坂元部 九十二才
- 鎌田スガさん 九十一才
- 竹屋部 九十一才
- 金沢三八さん 九〇才
- 原之里部 九〇才
- 今津ツルさん 九〇才
- 中田とくまさん 九〇才
- 伏之部部 九〇才
- 伊原部 九〇才
- 日高ハルさん 九〇才
- 中田部 九〇才
- シゲ久津部 九〇才
- 徳屋久津部 九〇才

組織は、場長、庶務係、係、原種係、検定係、七名で総面積一、九、六四ヘクタール、内四、〇年度に整備した。圃場五、八ヘクタール、建物の面積七六五、五平方

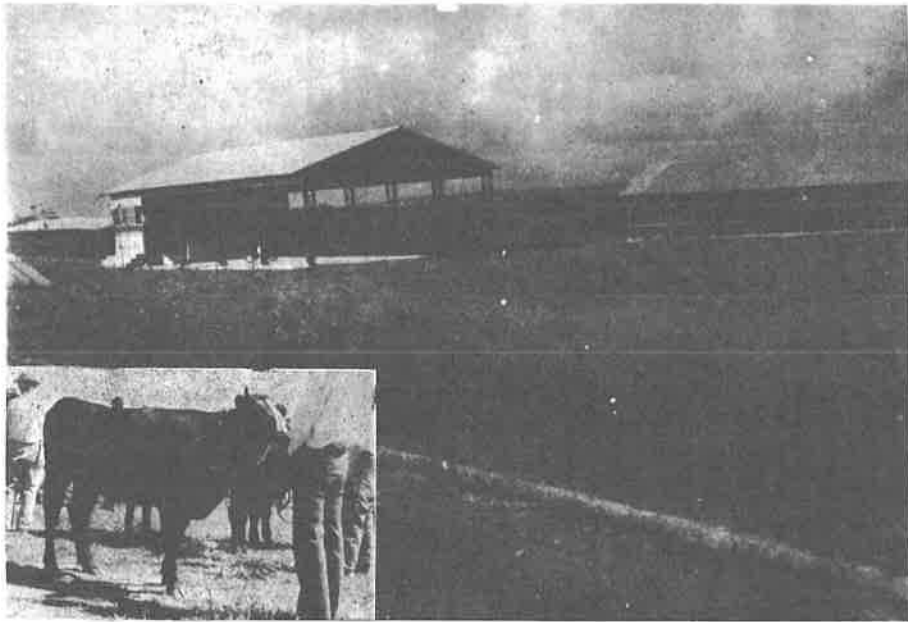
宿舎二棟二四、七九平方  
方米、（一棟は二層用）  
他に農機具  
トラクター（フォード五  
〇〇型）、ロータリー  
ベクター、リッチャー、カ  
ルベクター、プロド  
キヤスター、マニコア  
レッサー、ハリス、ハ  
リース、ローダー、ボ  
ムブロー、ローダー（フ  
ォード、バケット）、ダ  
ンプトレーラー各一台、  
耕起機二台、土壌焼土殺  
菌機一台

器械器具  
熱風消毒機一基、同付風  
機ボイストおよびトロ  
リ各一台、高圧殺菌器  
乾熱殺菌機、野形殺菌器  
水製造装置、顕微鏡、気  
象観測器具等  
車輦も完備しました。  
また、原々種を病害虫か  
ら保護するための施設、ガ  
ラス室一四四平方米等、四  
十一年度中に建設を開始し  
外地より原原種のもとにな  
る。熊野も導入する予定で

守ろう  
交通ルール



41年10月18日発行  
No. 133  
発行所 中種子町役場  
印刷所 鹿兒島・秀巧社



### 町の畜産振興

学校給食に生乳が利用されるようになり、牛乳の消費量が増加している現在、本町の乳牛飼養戸数三九一戸、頭数四〇六頭で、毎年減少しつつあるが、今後は乳用牛の頭数の増加を計るよう努力しなければならぬ。

昭和四〇年度において、畜産基盤整備事業により、古閑地区に、総事業費、一、二一、二千円で集乳所の新築工事をおこない、また上方地区に総事業費、五、三三、千円で共同搾乳所の新築工事をなし、酪農経営上、損失の大きい二等乳、落等乳の防止を図り、鮮度品質の保持による、良質牛乳の生産をなして、学校給食および市乳等の保健衛生に資すると共に、酪農家の損失を解消し、更に、経営規模の拡大、努力の省力化、共同精神の醸成を計り、経営の安定に力を入れなければならない。

和牛については、今は亡き、中種子町和牛振興会長であった、日高鷹司氏の努力が、大きかったのです。氏は、本町の和牛の資質の改良をはかる目的で、広島県、鳥取県、鳥取県を視察し、昭和三十七年に八頭の子の和牛を導入し、現在中種子町の和牛の産盤を築き上げたのです。

（町経済課）

## 農業についてのなやみごと

### 相談所開設

現代のはげしい世相の移り変わりの中で、農村および農業をとりまく情勢は、極めてきびしく、農業と他産業との所得格差は益々拡大しようとしています。

それだけに農家の人達の悩みごとは数えあげると限りないはずです。

農民の真の声を聞き、共に解決の方法を見出してゆこうと、農業委員会事務局内に「農業についてのなやみごと相談所」を開設いたしました。

相談事項は次のとおりです。

- 1、営農改善に関すること
- 2、農地の権利、移動、利用、紛争調停、交換、農地造成等に関すること
- 3、農業資金に関すること
- 4、農業後継者に関すること
- 5、離農、転職、出稼、海外移住に関すること
- 6、農地賃借に関すること

相談は、大小の問題を問わず農地主事がこれに当たり特に重要な事項については会長がこれにあたります。委員会では処理できないものは、関係機関に連絡し善処します。又当日解決出来なかったものについては必ず文書で連絡します。

（農業委員会）

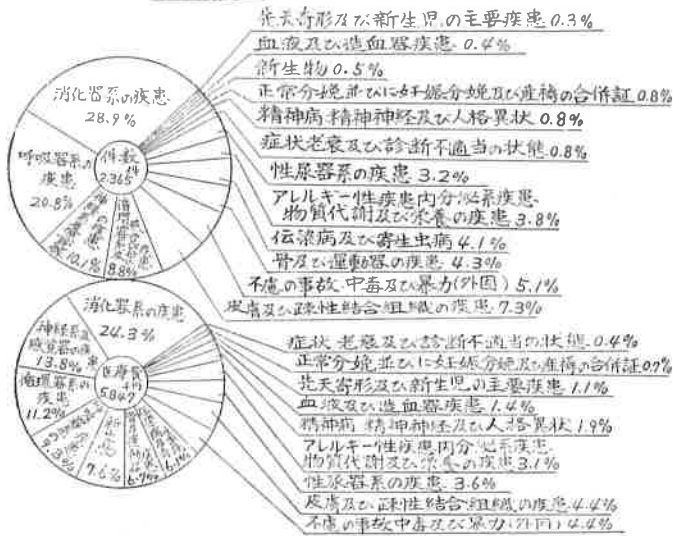
### 夏の疲れは食事と睡眠を工夫して

稲のとり入れも終り、一息ついているところでしょう。忙がしきに追われて、夏に感じなかった疲れが秋口になって、あらわれるものです。そして病気にかかりやすくなります。これを防ぐには、まず、食べることで、食べるといっても片よった食事ではいけません、これでは、かえって病気になるてしまいます。何といたしても夏に不足しがちだった、青野菜やピーマンなどの色の濃い野菜を多くとり、ビタミンAをおさないます。毎日の食事量も量は少なくても、品数を多くして使しましょう。それとも欠かすことのできないのは、油です。カボチャ、ニンジンなどは、油と一緒に料理すると、栄養の吸収がよくなります。そればかりでなく、疲れを早くとるのに役立ちます。又、これからは、果物も多く出まわってきます。これらも心がけて食べましょう。食事とあわせて、睡眠も最低七時間はとるようにしましょう。

（生活改良普及員）

### 病類別疾病統計表

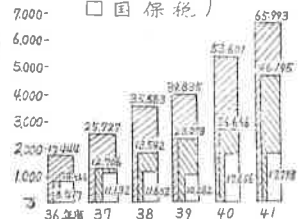
昭和41年5月分



### 飲食は腹八部 多い消化器系疾患

あなたがたの収めている国民健康保険税は左様のようになっている。この表で、わかるように一番多いのが、消化器系の疾患です。たべ物、のみ物には十分注意して病気にからないようにお過ごしください。

例  
医療費  
保険者負担  
国保税





# 明るい社会を育てる貯蓄

## 「百石の米も、一粒の米の大なるにあらざ。」

という弊があります。貯蓄というものは、一時ではできるものではなく、努力し、忍耐強く、コツコツと蓄積してこそ貯蓄がきます。

たとえば、一本の杉の木も、初めに苗は六八円ですが植えてから二〇年三〇年と長い年月がたつて五千円一万円にもなるのです。その間は、下伐りをして、枝をおとしたりして、忍耐強く努力して育てなければなりません。

このように、貯蓄は毎日、毎月、毎年、を計画し工夫して、貯金をしなければ、簡単にできるものではありません。それに計画、努力、忍耐が必要です。貯蓄をすることによって、ゆとりのある家庭で、豊かな明るい社会が築き上げられるのです。

教育、住宅建築、老後の生活安定、普救など、それぞれの家庭に於ける長期計画目的のため、消費の合理化、家計の計画化による貯蓄、農漁家においては、農作物生産代金など季節的収入の計画的な貯蓄によって、豊かな、明るい、住みよい郷土を築き上げましょう。

## 緑黄色野菜をもっとたべましょう

みずみずしい野菜類、きつみ草などがまわってきました。私たちの食生活では緑黄色野菜といって、色の濃い野菜、たとえば、ニラ、ネギ、人参、ピーマンなどの取り方が、年々減少し、これらの食品に含まれているビタミンAの摂取量もいっそう減少しています。

ビタミンAには、いろいろな病気に対する抵抗力を強める効果があります。ビタミンが不足するとかぜにかかりやすく、つかれやすく、ひふがあれたり、子どもでは発育がわるくなったりします。

これを防ぐためにビタミンをたくさんふくんでいる、緑黄色野菜を、一人一日百グラムと、できれば、牛乳一本をのみましょう。

これらのものは、一度にたべるとでなく、毎日食することがたいせつです。

野菜は、油といっしょにたべると栄養がよくくなります。また、これからまわるさつま芋は、ビタミンCを相当含んでいます。

このビタミンCは、動脈硬化や、高血圧を防いでくれます。これらのものをよく考え夏の暑さつかれを、早く取りのぞいてください。

## 交通事故を防ごう

天高く馬肥ゆる快運動会や、各行事が盛りです。この季節には人も車も交通ははげしくなると、交通事故がふえる時です。

家族のうちで、一人でも交通事故にあつては、たいへんときなで、ラテオ、テレビで知った交通通や、おたがいに、毎日通るあふな道などについて、みんな

## 観光と総合産業

実用衛星基地決定以来、東京、京阪神、北九州方面の旅行あつせん業者、各観光社、日本旅行会、日本交通社などから、種子島の観光についてのおたすねがふえてきた。全国の観光客がしだいに南下しはじめ、「太陽とみどりのくに」九州から鹿児島へと、そして南の島々の新しい観光地を求めている。

なかでも種子島一泊、屋久島に一泊する周遊客がめつきりふえており、昨年の夏季にくらべて今夏の県外客は、およそ三倍強となつており、来年はさらに倍増するものと思われる。

時代の脚光を浴びて離島観光が盛んになるにつれ、われわれは新しく活眼したければならぬ。この町も、南種子町の商工会は、去る七月、内之間の視察におもむき、商業の実態を調査し、

で考え注意しあつて正しい交通ルールを守るようにしましょう。

学校に行くとき、帰るとき、みんなが列に並んで行きましょう。道を横切るときは、横断歩道を、手をあげて、自動車やバイクに合図して渡りましょう。

車やバイクで通道のかたは、交差点や曲り角では、必ず立ち止まり、右と左の安全を、たしかめましょう。

また、交差点や曲り角では、徐行することが忘れないうで、人は車の、車は人の視線をきくように注意し、

特に旅館業者は、客入れ設備の拡充、改善をはかるため改増築をはじめ、観光客の客席、団体の数、宿泊地のこみ、交通機関との関連をも考へて、観光客は全島の旅館に投宿することになる。

観光客がきて一番もかかるのは旅館や、食堂、交通業者、みやげ品店のみだとよく言われるが、事実はそうでもないとおもふ。

例えば、旅館では、お茶、魚肉、食品、野菜、調味料、酒、日用品などが使われるわけで、これが生産源は農家、漁家、養鶏家、鮮魚店、養豚家、養鶏家、酒屋、たばこ店、衣料品店、理容美容店から一般商店のすべてに因連して行く。いわゆる幾人かの観光客がくることによって、その町も島全体の産業に及んでくるので、観光の総合産業たる意義が、ここに生れてくる

## 農夫症に注意

機械も使うだけが能ではありません、良く手入れをし、良い油をくれてこそ、機械の本能を発揮するので、何年も使っていると故障がきます。人間も同じことです。

中年をすぎた人ならば、だれでも注意しなければならぬのは農夫症です。これは無理な農作業のくりかえしが重なることで、肩こり、手足のしびれ、頭痛、めまい、どうき胸やけ、腹はかり、腹れないなどの自覚症状のうち、三つ以上思いあたる人は、農夫症にかかっているといえます。この農夫症を防ぐ最大の方法は、作業をらくにし、疲れを早くとり、消費された栄養分を十分補給することです。

## 松くい虫を駆除しよう

みなさん、「まつくい虫」という虫を知っていますか、最近、20年30年生の松が、赤くなって枯れ始めておりますが、これは、松くい虫の被害です。

赤くなって枯れた被害木の皮をはいてみれば、小さな虫(四種類)がはいっております。この虫が、立木の形成層(養分通路)を食い荒らすため赤く枯れるのです。

せっかく財産として楽しみに残してある松を不利にしますので、1日も早く駆除してください。

この虫は、繁殖力が旺盛で移動性もありますので、早期発見、早期駆除が何よりも被害を少なくする秘訣です。

駆除方法としては、薬剤駆除と剝皮焼去とがあります。

薬剤駆除は伐採して1立方米当り(3.6石)7リットルの薬剤(バクサイド又はバインサイドC)を噴霧器で散布します。

剝皮焼去は、伐採して枝葉と幹の皮をはぎ焼去します。伐根処理は、伐根周囲を深さ30から40センチメートル位の穴を掘り、そして皮を良く削いで伐根の上で焼去します。

以上が、松くい虫の駆除方法です。

自分で駆除された方には補助金をさしあげます。

なお、松くい虫の被害が今後発生したら、場所、被害本数等を役場経済課か森林組合に御連絡ください。

また、松くい虫、その他の害虫も発生する恐れもありますので、自分の山は、自分が一番良く知っていますので、常に財産を守ると言う意味で心がけてください。

(県林業普及員)

## 生活コーナー

### おいしいみそその作り方

寒さ暑さも彼岸まで、といいますが、大分気候がよくなくなり、あちこち、みそつくりをされると思います。みそは、農家のたん白源の六〇%から七〇%をしめています。

うまいみそをたべて、大いに動きます。うまいみそをつくるには大豆の量を少しでも多く使うことです。ほんとうのみそは大豆と麦の量が同じですが、普通は麦十四キログラム(二斗)に対し、大豆三九キログラム(三斗)くらいです。

麦の多いみそは甘みがあるつて、長いうちにはみそが柔らかくなります。大豆が多いとみそに甘みでなく、ウマミがあり、栄養価の高みそになります。

せめて含まれよも大豆を一キログラムでも多く使つていただきたいものです。次に、塩の割合は大豆十三キログラム(一斗)に、塩四、五キログラム、麦十四キログラム(一斗)に塩二、五キログラム、この割合で計算して塩をお買いになれはとしいです。

例えば、麦十四キログラム(一斗)に大豆三、九キログラム(三斗)のみそで

したら、塩は麦の分が二、五と。グラム、大豆の分が一、三、五キログラム、合わせて三、九キログラムの塩を買えばよいわけです。

こうじができて上るまでに二回手入れをします。モロフタカラなど蒸し麦を盛り込んで、この時の種こうじには良いものを使いましょう。また、同時に、コカロン(農協又は薬局にありませ)を、麦十四キログラム(一斗)に対し、一袋程度をまぜ合わせてください。

このコカロンを高ぜた

のを強化ミソといいたのよな効果があります。

1、鹽や青を丈夫にし、背がびます。

2、かぜをひきにくくなり、病氣に対する抵抗力が強くなります。

3、みそがおいしくなり、栄養価が高くなります。

次に手入れの仕方ですが、最初ネコ毛のようになり、こじが起きたときに、必ず木しゃりしてまぜます。

次に、またポーと熱くしたら二番手入れをします。

手入れは、湿度、温度を平均にすると同時に新鮮な空気を送り込んでこじ菌の発育を助けるためです。か、せびしてください。

(生活普及員)

## 自衛官について

日本の平和と独立を守り、国民へ奉仕する優秀な自衛官を募集しています。

資格は、一八才から二十四才までの健康な男子で中学校卒業程度の学力試験、簡単な身体検査を行ない、試験、検査等は一日で終了します。

身分は特別職の国家公務員で初任給一四一〇〇円のほか、ボーナス等いろいろの手当があります。

勉学に励み、身体を鍛え無線技士、自動車の免許等の技術を養いながら国土防衛の任務につく、すばらしい職場、海に陸に空に若人の大きな夢を満たしてくれる職場自衛隊!!

自衛官への道は今、大きく開かれています。

二等陸、海、空士の募集はいつでも行なわれていますので、くわしいことは、役場総務課にお問い合わせください。

## 県の「郷土の木」に海紅豆

このたび、県の「郷土の木」に海紅豆が決定しました。

当町の野間一熊野間の県道の並み木に、油久青年団が、真っ赤な花が咲く、海紅豆を植えています。

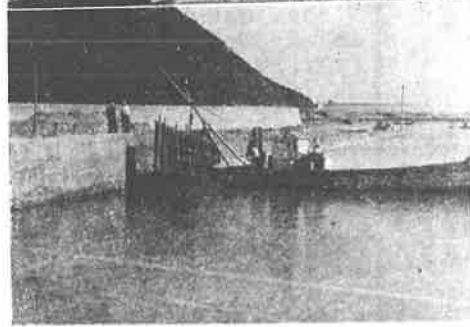
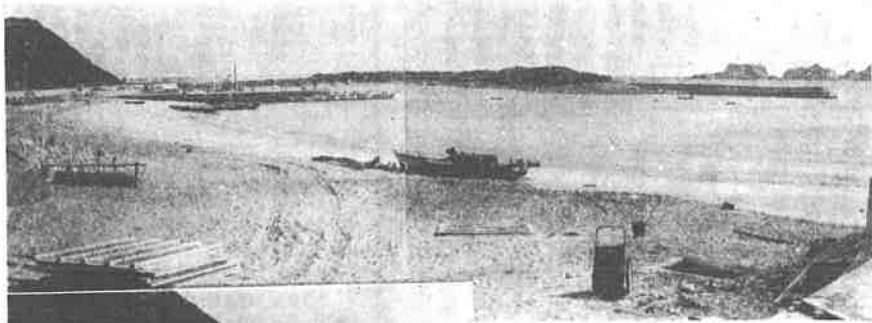
この並み木を立派に育てようとして、忙がしいのににもかかわらず、全員で下刈りをして、杭をたてて倒れないようにして、管理をしています。



年末年始は  
心を  
ひきしめて



41年12月10日発行  
No. 134  
発行所 中種子町役場  
印刷所 鹿兒島・秀巧社



### 着々と整備される 第四種熊野漁港

毎年いつものながらの言葉ですが、十二月は、一年間のしめくり、多忙をさわめず、計画的に、農作業を、または、新年の準備を進めましょう。

また、順調に仕事がかどりましても、歳末のこととて、閉閑が、なんとなく、あわただしいムードで一ぱいです。

こんなとき、いろいろと事故が発生しがちです。

火災、或いは、交通事故等、いづれもこの時期が、一番多いようです。

いそがしさ、あわただしさの中にも、家庭をろって、元気に、明るく、一、九六六年をおく

解のないようにお願いします。

結婚は、輝やかしい将来への夢を託し、希望と歡喜に充ちた人生第一の出発点であります。玉のような愛の結晶」を期待し祈ります。だが、ここでよく考えましょう。

もし、二人のうち、どちらかが、気づかないうちに離婚におかされていたらどうなるか、どんな結果が待っているか、全く考えてみただけでも恐ろしいことではありませんか。

繰り返し申しますが、おたがいに、離婚のおそろしさというのを、じゆうぶんに認識し、予防に心がけなければなりません。

離婚をしようとする人は自らすすんで血液検査を受けましょう。

この血液検査は、西洋表保健所に申し込めば、すぐ受けられます。

手続は至って簡単です。検査料も十月からは、無料(国と県で負担)になります。

いまわしい梅毒を撲滅し、清潔で住みよい社会を築くよう、みんなで努力しましょう。

昭和四十一年も愈々年の瀬をむかえました。すこしてまいりました一年間を顧みますとき、気象条件には恵まれた年であったと思えます。

春先に、秋の豊穡を祈念いたし、努力を凝けられた結果、各種農作物は、豊作豊で、まことに慶びにたえません。

町政の面におきましても町内皆さんのご協力により、計画いたしました、すべての事業は、順調に進められております。

特に長い間の宿願でありました。庁舎も目出度く新築され、町民皆さんの奉仕と、中種子町発展を念じながら、各職員も頑張っております。

このことから、尺貫法の使用が禁止になり、メートル法に全て切りかわりましたが、私たちが何げなく使っているメートルとかキログラムといった単位は、何をものに測り出したか存知でしょうか。

まずメートルのほう、これは南極と北極を通過して地球をひとまわりする円を地球の子午線といいますが、この子午線の長さの四千万分の一を「メートル」といいます。

キログラムのほうは、摂氏三、九八度のときの一千立方センチの純粋な水の重さを「キログラム」と定めています。

### 年の瀬をむかえて

町長 鎌田 義俊

### 数千年前の集団生活の跡発見

当町増田、中瀬の浜の園有林(鳥の巻)内に、弥生時代(約二千年前)の中期から後期にかけての、掘削遺跡が発見された。八月十五日から、日本考古学委員、盛岡高等中種子高校教授、河内貞徳正造高校教授、瀧野昭平代志布志高校教授、山口政文中種子高校教授、永井原文九助教授をはじめ、中種子高校生、増田中學生の地歴部員ら十九名の手で、発掘がすすめられている。

同月十八日、弥生中期の覆石墓八基が発見され、また、石鏡(せきぞく)矢じり(こ)三個と土

器破片数個もみつかった。なお、附近で送り火を焚いた形跡もみられた。

この附近は昭和三十六年三月盛岡教授らが、弥生中期の人体五体を発掘している。また、さる六月中旬の大雨で土砂が流失したさい、西四休が出てきて、河口貝徳正造高校教授と注目していた集団葬地の跡として、考古学上貴重な資料であるといことである。

さらに進んで、弥生時代の家制制度および小さな園(部落園家)の構成等も考えられます。

弥生時代とは、新石器時代ともいわれ、紀元前二世紀ころから三世紀ころまで約五百年間はと続き、弥生土器や石器が使われたが、



### 婚姻前にまづ血液検査を

性病の中でも特に感染力の危険度の高い、梅毒患者が激増しておりますため、政府はその事態を重視して、このたび性病予防法の一部改正を行ない、性病の徹底予防対策を講じ、その撲滅にのり出します。

この悪性の梅毒は、早期顕症梅毒といつて、非常に感染力の危険度が高いうえに現在、危惧している患者の大半が、二五才未満、次代の、にない手となるべき青少年層でありますから、事

感染して三週間後から、症状があらわれたり、消えたりし出しますが、しだいに身体奥深くに侵入し、内臓から筋肉や骨にまでおよぶ。後には、脳や神経をおかし、隣人同様となつて、悲惨な生涯をたどることとなりま

「親の因果が子に頼い」

やっかいなことには、症状が表面にあらわれても、いつの間にか消えますので、おつたかと思つて胎断しがちとなることです。

実際はこの期間も体内に潜伏して、どんどんむしはまれているのです。

母体が梅毒におかされるおと胎児に感染するため、死産や早産、流産の原因となり、また、生れてきて、精神薄弱、つんぼ、めくらのような、先天梅毒児となります。

とけこのことをさしていたのかもしれません。

このように、梅毒は、本人だけでなく、その子孫にまで書をおよぼすのですから、全くこれほど恐ろしい病気はありません。

表面にあらわれないうちに、体内に侵入して、かくれた敵、梅毒を発見するのが、血液検査です。

一部改正で、「増殖をしようとするものは、すすんで血液検査を受ける」ように規定されました。

もちろん、これは、血液検査を受けないと結婚してはいけませんということではありませんから、

この点ばかりくれば、おまわりで生活していた人々には、しだいに既述に田畑を作り、安住生活にはいり、村をつくるようになった。

このようなことを、まごめると、数千年前すでに増田の海岸地方には、小さな園(部落園家)があり、田を作り、畑を耕し、魚をと

# 中種子町の過去

## 一〇余年をかえりみて

中種子町は、過去一〇余年の間に、産業経済の振興、文教施設の充実、福祉事業の強化と、数多くの事業を計画し実施してきました。

年譜としてあげてみますと、

- 昭和三〇年 (一九五五年)
  - 三月 油久小学校へき地集会、室、一九八八平方メートル完成
  - 野間小学校鉄筋校舎、一九一平方メートル完成
  - 九月 朝日開墾工場誘致(天型製糖工場)
  - 昭和三二年 (一九五七年)
    - 一月 朝日開墾工場増設工事始まる
    - 二月 朝日開墾、大型製糖工場落成
    - 五月 種子島レーダー気象観測所設置
    - 八月 熊野干拓、汐止工事完成
    - 九月 熊野干拓、汐止工事完成
    - 昭和三四年 (一九五九年)
      - 三月 野間中学校鉄筋校舎、一八四平方メートル完成
      - 野間小学校鉄筋校舎、三六四平方メートル完成
      - 五月 種子島レーダー気象観測所設置
      - 八月 熊野干拓、汐止工事完成
      - 九月 熊野干拓、汐止工事完成
      - 昭和三五年 (一九六〇年)
        - 三月 野間中学校鉄筋校舎、二四九平方メートル完成
        - 野間中学校へき地集会、室、三三二平方メートル完成
        - 昭和三六年 (一九六一年)
          - 一月 熊毛大会
          - 二月 町制二〇周年記念式典(体育大会)
          - 三月 上水道完成
          - 昭和三八年 (一九六三年)
            - 一月 全国健康保険法施行
            - 二月 野間小学校、南界小学校、給食始まる
            - 三月 野間小学校へき地集会、室、六二七平方メートル完成
            - 四月 野間中学校へき地集会、室、二四二平方メートル完成
            - 五月 パン工場落成(学校給食用)
            - 六月 野原中学校、給食始まる(ミルク給食)
            - 七月 熊野神社改築
            - 昭和三九年 (一九六四年)
              - 三月 南界中学校へき地集会、室、三六〇平方メートル完成
              - 四月 野間中学校鉄筋校舎、二二七平方メートル完成
              - 五月 岩岡小学校、給食始まる
              - 六月 中央公園完成
              - 七月 国民宿舎(つばべに荘)完成
              - 昭和四〇年 (一九六五年)
                - 一月 中央公園完成
                - 二月 国民宿舎(つばべに荘)完成
                - 三月 中山漁港開港道路整備工事
                - 四月 牧川港開港改良工事
                - 五月 豊原中学校、給食始まる
                - 六月 新庁舎落成
                - 七月 農林省さとうきび原産地指定
                - 昭和四一年 (一九六六年)
                  - 一月 熊野気象観測所設置
                  - 二月 南界中学校、給食始まる
                  - 三月 町営、火葬場完成
                  - 四月 町営畜市場完成
                  - 五月 千草原、県営開墾整備事業完成(四〇年度分)
                  - 六月 大塩港開港改良工事完成
                  - 七月 農林省さとうきび原産地指定

### 知っておきたい

### 火災予防の知識

さむくなりまると、火器の使用が増してきますが、今年一年間の火災による中種子町の被害は、住家九棟、延面積、五八五、五一平方メートル、金額にして、五百九拾萬円、非住家四棟、延面積、一七二、六六平方メートル、金額にして、九拾万参千円、合せて六百八拾参万参千円が灰になってしまいました。

幸いにして焼死者や負傷者はおりませんが、  
◎全国では、火災による焼死者は、年間二千人、負傷者は一万人に近づいています。次の事をよく守り、火災のないよう注意しましょう。

- ①老人、子供、病人はなるべく二階に寝かせない。
- ②消火器とバケツ一杯の防火用水を備えておくこと。
- ③火事のはきは、あわてずに早く水や消火器を使い近所の協力を求め、すぐ消防隊(電話中種子一番)へ知らせること。
- ④火事のはきは、命が一番大切。家財や金を持ち出そうとして焼死者が多い。
- ⑤外出するときや寝る前には、必ず火を消すこと。
- ⑥子供に、たき火などの火遊びをさせないこと。
- ⑦たき火による火災の予防に必ず灰皿を使いながら、灰皿の灰がらを捨てるときは水をかけて完全に火が消えたことを確かめること。
- ⑧寝床では、絶対にたき火を吸わないこと。

- ◎石油コンロによる火災の予防
  - ①コンロは、燃えにくい台の上に、水平に置くこと。
  - ②火のついたまま移動しないこと。
  - ③火を消したら安全に消えていることを確かめる。
  - ④コンロやストーブは手入をマメにする。
  - ⑤万一、油類に火がついて燃えたら、あわてずに消火器で消すこと。
  - ⑥こたつによる火災の予防
    - ①火を入れすぎないこと。
    - ②火の持ち運びに注意し、これた容器は使わないこと。
    - ③老人、子供、病人をこたつに寝かせて、外出しないこと。

年末年始は心をひきしめて  
一、九六六年もあまたしくすぎやうとしていまだす。ご家庭では迎春の準備にお忙がいこととせし、いも、さとうきびともに雑作見ですが、農家の窓口から見た、農家の経済はかからずしも雑作型とはいえず。中種子町の農家の借入金は平均して一戸、三十三万四千円になっております。来年の上半期のごとも考えて心をひきしめて年末年始をすこやかに、次年度の諸点に皆さんのご協力をお願いします。



### お互に自分の権利を

### 大事にしましょう

人権週間がきました。人権週間は世界人権宣言が採択された日(12月10日)を記念して行事を展開し、人権尊重の考えを新たにし、また、これを広めようとするものであります。

お互に自分の権利を大事にすると同時に、他人の権利を尊重し、明るい住みよい社会をつくることに努力しなければなりません。

ことしの人権週間の重点目標は「名誉、信用の尊重」ということであります。

事実を反するうわさを流布し、または、みだりに公開すべきでない他人の私事を暴露するなど安易に個人の名誉、信用を傷つける事例が今なお跡をたたく、それがために極度に困惑している人が多い実情にかんがみ、人が人として尊ばれることは、人の心に平和のとりにてを築くための基礎であるとされていますが、すべての国民が自他ともに尊重し合う理念がわれわれの社会生活の中にとけ合い、血となり肉となつてはじめて平和な社会の建設がけうことを世人が自覚し、節度ある社会生活を営まねばなりません。

本町のみなさんにおかれては、自己を大事にすると同様、他人の権利を尊重し、自由で明るい民主社会の実現にいつそう努力くださるとともに、もし自己の名誉、信用が侵害された場合には、ただちに法務局、または人権擁護委員に、ご相談ください。

本町の人権擁護委員は、納宮(原之里)の古市久雄さんです。

### 買収、響応を追放する月間

12月1日～12月31日

明年四月は地方選挙が予定されています。中種子町から連反者一人でもださないよう、充分お互いが気を付けて、明るく選挙ができてますよう、次の点に注意してください。

- 1、お金をもらつたり
- 2、品物をもつたり
- 3、戸別訪問をして票をのんだり、票を押しつけ候補者定者にたかたりすることは一切止めましょう。
- 4、このような運動連反者をみんなで監視いたしましょう。

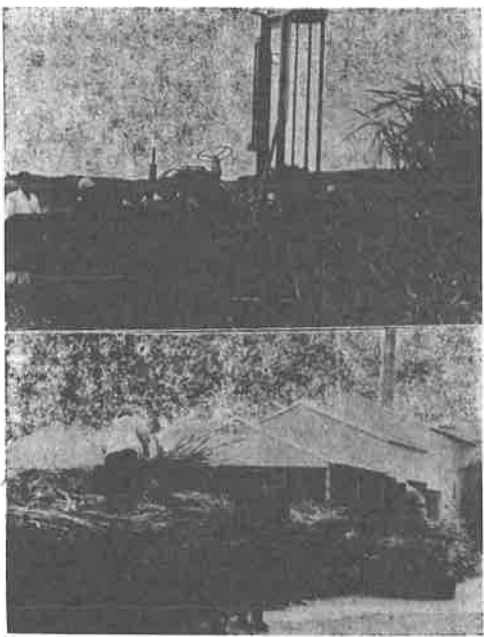


中種子町、明るく正しい選挙推進協議会  
中種子町選挙管理委員会

経済的  
消費計画を  
たてよう



41年12月25日発行  
No. 135  
発行所 中種子町役場  
印刷所 鹿兒島・秀 巧 社



一九六七年

謹賀新年  
今年もどうぞよろしく  
お願ひいたします

- |       |       |       |           |           |       |       |               |             |             |             |                       |               |               |               |           |           |           |         |
|-------|-------|-------|-----------|-----------|-------|-------|---------------|-------------|-------------|-------------|-----------------------|---------------|---------------|---------------|-----------|-----------|-----------|---------|
| 保 衛 隊 | 防 災 隊 | 消 防 隊 | 交 通 安 全 隊 | 交 通 安 全 隊 | 法 務 局 | 警 察 官 | 防 産 業 協 同 組 合 | 農 業 協 同 組 合 | 漁 業 協 同 組 合 | 森 林 協 同 組 合 | 区 民 健 康 保 險 運 営 協 議 会 | 部 民 生 活 委 員 会 | 消 費 生 活 委 員 会 | 選 挙 管 理 委 員 会 | 農 業 委 員 会 | 教 育 委 員 会 | 職 業 委 員 会 | 役 員 会 場 |
| 保 衛 隊 | 防 災 隊 | 消 防 隊 | 交 通 安 全 隊 | 交 通 安 全 隊 | 法 務 局 | 警 察 官 | 防 産 業 協 同 組 合 | 農 業 協 同 組 合 | 漁 業 協 同 組 合 | 森 林 協 同 組 合 | 区 民 健 康 保 險 運 営 協 議 会 | 部 民 生 活 委 員 会 | 消 費 生 活 委 員 会 | 選 挙 管 理 委 員 会 | 農 業 委 員 会 | 教 育 委 員 会 | 職 業 委 員 会 | 役 員 会 場 |

### 宝来部落と平鍋部落が待望していた 鉄筋コンクリート橋（這松橋）完成

宝来部落から約四・五キロメートル、この道に一つの川が流れて通学している。雨が降ると水が濁ると見ると、宝来と平鍋の間に通学しなればなりません。宝来と平鍋の間に、共同して松丸太で橋をかけたのですが、半年もたない内に流され、再度橋のかけかえ工事は、再度繰り返されてきました。



どうしても、鉄筋コンクリートの橋を、かけようという面部落の役員の人々が、相談したのですが、そのたびに、経費の面で取り止めに、今年の一〇月のはじめに、東邦金庫の常務外務所の入連との話し合いの結果、上松原の砂鉄採取が終わった

一、検査審査会は、どうのう目的で何時出来たか、公訴権の民主化即ち、公訴権の実行に關するべく民意を反映せしめたいと、意旨から、昭和二十四年一月一日に決定したのであります。これに關する法律は、昭和二十三年七月二十日検査審査会法として公布され、(注)公訴権、検査官が裁判所に對し、事件につき裁判を求め申立する権利

### 検査審査会について おしらせ

でこの権利は、検査官のみが有している。二、検査審査会では、どんな仕事をするか(一)検査審査会の中で特に、公訴権の行使に關して、民意を反映せしめて、公訴権の行使を適正ならしむ。具体的にいえば、検査官が、ある事件に關し不起訴処分にした時に、これを不服に申出する人は、検査審査会に申出で、もう一度その適否を審査してもらうことである。

あります。(四)検査審査会に對しての改善に關する建議あるいは勧告をします。例えば、軽微な事件について、他に手持事件が多数存在しないに取調べが長きに失する。検査官が起訴及び不起訴を決定するに當り、一般的社会状況その他の客觀的事實に對する考察が不足しているため、起訴、不起訴に適切を欠く場合。検査官及び、その補助機関が被疑者又は参事人を取調べるに當り、その処置について留意がたらないと認められる場合。

### 水屋消防車購入 名前は「水星」に決る

入賞者 増田小一年 上妻みち子さん  
町は、消防施設を充実するため、このほど大型消防車一台、小型動力ポンプ一台を購入し、消防車は中央分団、可搬ポンプは増田分団に配置しました。この消防車は、毎分千リットルの放水能力をもつ

の記念に、いくらかの援助をしようとの案が出ましたので、早速宝来、平鍋部落の工事委員会が開かれ、二十五日東邦金庫より援助金十五万円、部落負担十万円(内校区補助一万五千円)で、延長七・五メートル

水、巾着二、五メートル、の鉄筋コンクリート橋が計画され、一〇月九日着工しました。十一月十九日、取付道路の工事も完了、橋の名も「這松橋」と命名され、目出度く、渡り初めの式が行なわれました。

検査官職員の窓口事務が適正を欠いている場合、右のような場合等に建議あるいは勧告をします。三、審査は、どうなっているか、不起訴になった事件を審査するには、検査審査会の職権である場合と、申立人の請求による場合と、二通りあります。中立人は、告訴人、被告人、請求をまつて受理すべき事件の請求人、その他犯罪一般の被害者です。以上の外第三者は申立する権限はないが、審査会の職権の発動を促すことができます。

四、検査審査会職権は、如何に活動するか、不起訴処分をした、検査官を呼んで、意見をきくことは勿論、必要な資料の提出を求め、その外の公私の団体に必要事項の報告を求めるともできます。更に申立人、第三者を証人として呼び出す、あるいは法律、その他の事項に關する専門的助言を求めることが、その家の出頭を求めることが、最後に検査官の不起訴処分の正当か否かを議決します。五、審査の結果、議決された時ほど、どんな処置をとるか



入賞者表彰は、一月六日消防出初式場で贈呈します  
二位 野間小三年 中村光宏君  
一位 野間中二年 柳 節子さん  
二位 野間中三年 大町田洋一君

議決書を作成して、不起訴処分をした検査官を、指揮監督する。検査正並びに検査官過格審査委員会に送る。検査審査の改善に關する建議、又は勧告を決議した場合は、これを当該検査官に、その建議書、勧告書を送ります。この制度のねらいは、何れまでも、検査の民主化でありまして、検査官の行使特に公訴権の行使について民意を反映せしめ、検査官が本当に適正に行なわれることを目的としているのであります。

郵便局の簡易保険は、こんなに役立つています。掛金は、毎月払込まれる保険料は、國が中種子町などの地方公共団体に貸出し、学校建築や、港灣の改修整備、住宅の建築資金として役立つています。私達の中種子町で、簡易保険の融資がなされて、主なものは、次のような施設です。中央公園、港灣改修整備、(浜津脇、熊野、大庭屋)、学校建築(町内各小、中学校)、簡易水道(中之町、牧川、向井町)、水道、公営住宅、役場庁舎、郵便局の簡易保険は、皆様の家庭生活の設計や、そのほかに、このように住みよい郷土づくりのために、大変役立てられているので



### 中種子町青年団剣道部全国大会へ

勤労青年の祭典、第十五回全国青年大会は、選手団五、八〇名が参加、去る十一月九日から四日間を中核、東京国立競技場を中心に行なわれました。県大会優勝の中種子町青年団剣道部選手は、去る十一月五日出発、開会式に参加しました。会場には溢れる、若さと情熱の空は、新たな感激と引きつって参加者全員胸をなぐりしめるものがあつた。

北から南へ、次代を担う若者達が、それぞれのユニホームに包んだ夢と希望と感激は、一人一人の心と

心を固く結んで、この大会の意気込みが盛り上つたのが胸に感じられた。剣道は、一日午前九時より、神田体育館で行なわれ、参加四六チームにより三チームをパートナーとし、リーグ戦で行なはれたが、県代表の中種子チームは、一試合、岡山県と対戦、二試合で佳績も敗れ、二試合で宮城県を四対一で快勝しましたが、二勝できなかったのが残念ながら、決勝戦に出場できました。そして、この大会に参加した全員が、その感激を町発展のために、各々の分野で生かし、青年の特権が、大きく生かされる事を信じながら、ご報告申し上げます。なお、在京中は、先輩、諸氏の物心両面の激励に対し、重ねてお礼を申し上げます。選手名



中種子町青年団  
選手名  
監督 向田 國太郎  
副監督 利川 広樹  
次長 横山 博己  
中長 馬場 盛宏  
大長 西田 季政  
マネージャー 西田 正勝  
副マネージャー 平山 正勝  
顧問 (町青年団長) 柳田 貞信

### インフルエンザの予防について

冬、春先にかけてはインフルエンザなど、かぜの流行時期です。わたたくしたちがいちばんよくかかる病気はかぜですが熱を出したり、咳をしたり、ときときには腰や筋肉がいたかったりします。

このかぜという病気が呼吸をするところ、つまり鼻、のど、気管のやわらかい粘膜に炎症をおこすことからはじまります。なぜ炎症をおこすかという、かぜは非常に小さなウイルスと言う病原体が、鼻やのど、気管の粘膜にくつついて、からだの抵抗力が弱ったときにあべだて炎症をおこすもので、さむけくしゃみ、鼻汁、のどの痛み等で「かぜを引いた」と自分でわかるようになります。インフルエンザの場合にはもっとひどく、高い熱、頭痛、筋肉や関節の痛みがあり、からだがかたく食べべもほしくないことがありま

かぜにかかると原因になるのは、冷えこみ、湯かき、気温の急な変化、うたたね雨にぬれる、からだの疲れ、気のゆるみ等で、このほか、生活の乱れ、タバコの吸い過ぎ、ごみを吸うことも原因になります。インフルエンザもふつうのかぜも生活を規則正しくしてからだを疲れさせないで、じゅうぶんの栄養をとることが大事な予防方法ですが、そのほかにインフル

エンザは予防接種を受けることができます。幼稚園、小中学校に出る子供たちは学校、幼稚園でもありますが、その他の人たちは「予防接種がある」ということを聞かれたら自分で進んで受けてください。これからはますます寒くなりますので、かぜがはざら思いがちですが、かぜは万病のもと、ほかの病気を併発することが多く決して甘くみてもなりません。くしゃみやみしたら、からだを安静にすることがいいです。



### 生活メモ

#### 正月の食生活について

これからさき、寒さがきびしくなりますと、より以上に、たんぱく質、脂肪、ビタミン類を取らなければなりません。正月に備えて常備菜を作って栄養補給に心がけてはいかがでしょうか。魚の南蛮んづけ、肉みそ、野菜の酢油煮など、香辛料や調味料をいろいろ工夫すると珍しいものができます。

また、新年会、同窓会、と暴飲暴食の機会が多くなりますが不規則な食事や食べ過ぎは胃腸病の原因になります。努めて規則正しく食べ、暴飲暴食はつしませましょう。なかでも、でん粉質はもっとも胃に負担をかけます。でん粉質の代表ともいえる餅は必ず野菜サラダ、酢の物、くだもの等を添えることが大切です。お正月の料理には、肉、魚、卵と動物性の食品が多くそれに酒類、もちが加わる等して酸性食品にかたより、栄養もアンバランスになりがちです。その結果、疲れやすく、かぜをひいたり、高血圧の誘因にもなりますので、薄草、野菜、くだものをたっぷりつかった料理を必ず準備してバランスのとれた食事をするようにしましょう。

また、作りおきをしてあまり長かつと、腐る恐れもありますから食べるときは、必ず火を通して食べるようにしましょう。(生活改良普及員)

#### 青色申告のおすすめ

節税ということばをご存知でしょうか。できるだけ無駄な支出を避けるのは事業を経営するうえで常識ですが、税金にしてもそのとおり、帳簿をつけることによって合理的に税金を節約することを節税というわけですが、この方法に青色申告というのがあります。

交通信号の青の標示をみならったというわけではありませんが、きめられた方法で帳簿をつけ、それに基づいて申告をされる方とそうでない方とを区別するため、申告書の色を青色にしたところからこのようなことばで呼ばれています。

青色申告には30種類の特典があり、これを利用することによって税金が少なくて済むことになるのですが、帳簿をつけることによって経営の内容がはっきりつかめ、その後の経営方針を打ち出す参考にもなるわけです。

現在、南九州の4県で3万4千人の方が所得税の青色申告をなさっていますが、これは事業をやっておられる納税者の約60%に当たります。しかし、まだまだ十分の普及率とは申しません。新しく青色申告をなさる方は、来年の1月1日から帳簿をつけていただくこととなりますので、いまが青色申告にふみ切る絶好のチャンスです。税務署では新しく青色申告をはじめられる方が、気軽にご相談にみえられるのを待ちっています。

なお、青色申告はしたけれど、どうも帳簿をつけるのがむずかしくて尻込みをされている方がおありでしたら、お近くの商工会議所や商工会にご相談下さい。税務署のほか商工会議所や商工会でも帳簿の記載指導などを行なっています。(種子島税務署)

### 宅地はよく調べて

#### これから家を建てるかたに

一世帯一住宅をめぐって住宅建設の促進に力こまをいれていますが、本町でも最近家を建てるかたが、ふえてきているようです。家を建てるかたは、次のことにゆうづん注意しましょう。

●宅地はよく調べて!!

せっかく大金を投じて購入した土地でも家が建てられないことがあります。権利関係はもろもろに道路との関係などよく調べましょう。住宅の敷地は、次図のとおり幅四メートル以上道路に、二メートル以上接続していなければなりません。



●がけ下、がけ下などの危険な敷地はさげなす

指定区域規制を受けたりしないか、住居環境を保護したり商業工業の利便をはかるために住居、商業、準工業、工業の四つの用途地域が、または防火上、準

●建築の手続きを忘れずに!!

道路や公園など公共用

地に指定されている土地

には、町役場建設課で、よ

く確かめてみましょう。

●建築の手続きを忘れずに!!

一般に建物を建てるよう

とする場合、建築主は、

防火、防火の二つの地域が指定されている二つの地域は指定されている二つの地域に建築する場合、その地域に応じて、建物の用途、規模、構造など、制限がかかります。ですから、計画どおりの建築が、できないことがあります。

●建築の手続きを忘れずに!!

建築基準法という法律に基づいて、建築確認申請と工事届を、町役場を経て県に提出することになります。これらについて県の建築主事、関係法律に基づいて、建物の敷地、構造設備などを審査します。もし悪いことがあれば、それを是正してから、確認を与えます。こうして確認を受けて建物を建てては安全です。建築確認の用紙は、県建築課、土木事務所、役場建設課の窓口にあります。これに必要な事項を記入して提出すればよいです。

●建築の手続きを忘れずに!!

最近、不法建築の追放

が叫ばれています。これが

の不法建築が、災害に直

接結びついていることを

### 単車のナンバー 取付について

オートバイを購入した日から、十五日以内には親自自動車申告書を町長に提出して、標識(ナンバー)の交付を受けるように、中種子町税務課徴収課例で示されておられます。又、使用不可能になったり、売買したりした時は、その消滅した日から三〇日以内に、廃車申告書を町長に提出することになってお

ります。

その時は、ナンバーをは

ぎつけて来て下さい。

軽自動車も完結されて

いたる廃車になった、翌月

から、翌年の三月分まで

月割で還付(払戻し)をい

たします。以上、事は、

農耕用の耕耘機、トラ

ーも同じことです。

や改造を命ぜられるばか

りです。

でなくそれ相違の罰則

の適用をうけることがあ

ります。法を守り、住み

よい町づくりに協力しま

しょう。(建設課)

造林を  
しましよ

# 広 報 な か た ね

42年2月1日発行  
No. 136  
発行所  
中種子町役場  
印刷所  
鹿児島・秀 巧 社



四年ぶりの大雪 (42年1月16日朝)  
今年も豊作でありますよう

## 選挙には主権者として

### 自主的判断をもって

中種子町選挙管理委員長 松島 栄吉

今年四月は、四年毎に任期満了となる、県知事、県議員の選挙と、町長、町会議員の選挙が、全国的に統一され、執行されます。選挙日も、県の選挙は四月二十五日、町の選挙は四月二十八日に決定されています。

地方選挙は、私たちにとって、最も身近な選挙であるので、成人式を迎えた斬新しい有権者のみなさんたちも極めて、深く関心をもっていることと思います。

中種子町の将来をになう青年として、選挙に対する心構えは充分できあがっていることと思いますが、みなさんたちは、かねてから青年学級で、あるいは、青年団員としての研修会等で研究の機会はいくらでもあったことと考えます。

その研修の結果を最も身近な今度の地方選挙に、正しく反映してもらいたい。中種子町選挙管理委員会では、選挙の明正化をはかり、明らかな政治の確立を目標として、明るく正しい選挙推進協会の協力を得てあらゆる手段を講じ、これが選挙推進に努力を続けてまいりました。

ところが、現在における選挙の実態はどうか、町正選挙には相違なく、我々町民の期待に反し、まことになげかわしく憂慮すべきもの

選挙運動は、すべて公示の日から投票日の前日までの間、許可されているのであります。

ところが、候補予定者が見られる方々の行動は、どうでしょうか。あの手と手と巧妙な手段で、いわゆる事前運動が公然の如くおこなわれている現状です。

民主主義を基本原理とする我が国憲法の下では、国や、地方公共団体の政治の領域のみでなく、およそ団体のありとあらゆる領域で数多くの選挙が行なわれることは、いうまでもありませんが、これら数多くの選挙を通じて最も大切なことは、これが正しくおこなわれることと考えます。

正しい選挙は、選挙の管理執行に当る委員会のみでは不可能でありまして、選挙人(有権者)と、立候補者、および選挙管理執行機関の合作によりはじめて可能となるものであります。選挙人、特に青年各位におかれましては、今年各位に地方選挙の意義を深く、認識されまして、選挙権の行使に当たっては、あらゆる機会をとらえ、候補者の異政あるいは、町政に対する意見をよく吟味して、あくまでも主権者として自主的判断により、真に我々の代表者として、国会、あるいは、町会を構成するにふさわしい、立派な人を選びましょう。

## 「家庭の日」の歌決定

明るく健康な家庭づくりの気運を高め、青少年の健全な育成をはかることをねらいとして、さきに全国から募集した「家庭の日」の歌の歌詞、六、一三四編について、慎重に審査を行

なった結果、一席の「まあなつた結果」と、二席の「しあわせの色」と、永六輔氏補作、いずみたく氏の作曲で、きあがり、十一月十六日、県文化センターで、「家庭の日」の歌発表

会が行なわれました。これからは、「家庭の日」の歌として、子供たちと一緒になって、朝から家族中で、ほんとうにまるとなつて歌いましょう。

まあくなつた 作詞 池田 六輔  
補作 永 六輔  
作曲 いずみたく

1. まあ くるく た わ に び た つ な い だ と て が  
2. まあ くるく た わ に び た つ な い だ と て が  
3. まあ くるく た わ に び た つ な い だ と て が

ひとまわり みんなのえがおが つ たわって  
とおりで みんなのえがおが つ たわって  
ともしびに みんなのえがおが つ たわって

たのしくわになつたけんかをしたって おやならこなら  
たのしくわになつたけんかをしたって おやならこなら  
たのしくわになつたけんかをしたって おやならこなら

そっぽをむいたらおかしいぞけんかをしたって  
いつかこころがかよいだすけんかをしたって  
いつもゆたかなゆめがわくけんかをしたって

おやならこなら そっぽをむいたらおかしいぞ  
おやならこなら いつかこころがかよいだす  
おやならこなら いつもゆたかなゆめがわく

しあわせの色 作詞 池田 六輔  
補作 永 六輔  
作曲 いずみたく

1. しあ わ せ の い ろ ど ん な い  
2. しあ わ せ の い ろ ど ん な い  
3. しあ わ せ の い ろ ど ん な い

あ め の あ が つ た に わ き だ で  
ボチー が け こ ん は は ば け に  
い え つ つ だ は じ ゅ ぐ れ

だれ か が み つ け た に じ の い ろ だ け か がつ  
そと い た あ が り の ゆ め の い ろ と あ かる

ゆ び さ り す く も の い ろ ろ あ ら だ  
ちや の ま の あ い い ろ ろ

げ る み ん な の は は の い ろ  
っ た み ん な の こ こ え の い ろ  
か ら の せ い た つ き の い ろ

まあくなつた 作詞 池田 六輔  
補作 永 六輔

一、まあくなつた 輪になつた  
つないだ 手と手が つたつと  
みんなの笑顔が つたつと  
集つた 輪になつた  
けんかしたつて 親なら おかしいぞ  
そっぽむいたら おかしいぞ

二、まあ 通りすぎ  
まふ立 輪になつた  
みんなの笑顔が つたつと  
深く 輪になつた  
けんかしたつて 親なら 子なら  
いつか 心が 遠いぞ

三、まあ くるく た わ に び た つ な い だ と て が  
みんなの 笑顔が つたつと  
集つた 輪になつた  
けんかしたつて 親なら 子なら  
いつか 心が 遠いぞ

しあわせの色 (幸福の色) 作詞 池田 六輔  
補作 永 六輔

一、しあわせのいろ どんないろ  
雨のあつた庭先で  
誰かが あつた 虹のいろ  
とびやが 指さす 雲のいろ  
見あげる みんなの 頬のいろ

二、しあわせのいろ どんないろ  
ボチが 駆けこし 花冠のいろ  
そとに 小鳥の 羽のいろ  
笑つた みんなの 声のいろ

三、しあわせのいろ どんないろ  
家をつ、んだ 夕暮のいろ  
もつた 灯りの 夢のいろ  
明る茶の間の 雲のいろ  
窓からの 月をのいろ

