





### 厳肅なる成人式

昭和四十三年一月十五日午前一〇時より、野間小学校において、成人者一三九名(内男五三名、女八六名)のみなさんと、町当局、教育委員会、婦人会、青年団、各来賓の列席のもと、盛大に行なわれた。

次のような、成人者に贈ることばと、成人者代表あいさつがありました。

### 胸をはり、前進せよ

議長 二階堂 幸 英

みなさん、おめでとうございませう。

若きにあふれ、希望に燃えるみなさんと共に、今日の良い日を祝うことが出来ますことは、私のこの上もない喜びです。

國の祝日は、いづれも大きな意義をもっており、國

青年団より、

十二月十八日、定例議会が開催され、一般会計補正予算案など十一件が原案通り可決されました。一般会計予算は、補正額(第五号)一四、九九五、千円で歳入歳出共に三八五、千円と頭張れ、あくまで頭張れという言葉があります。自分を無限に成長させるための種族及び企業に関する事項に、若き情熱をもって頭張って下さい。

みなさんには何事にもかえられない尊い未来があります。

胸をはり前進されることを切望して挨拶いたします。

輝かしい昭和四十三年の希望あふれる今日の佳日に町、國をあげての祝福を賜りますこと、この上もなくうれしく成人者一同感激でいっぱいございませう。激みますれば、学校を卒業してまでもないような気がいたします。

学生時代は先生によく知られ、きかん坊だった私たちが、こんなに大きくなりました。今日の日を迎えました。

昨日までは、世の大人たちから子供扱いといわれ、何につけても大目に見ていただいていたのが、この上もなく責任がのしかけてきた面が、多分にあったわけがございませう。これからはそのような無責任なことは

新しい心で生きぬく決意をかため、私たちの町、自分たちの生活をする場を、よく愛し、みんなが明るく豊かに生活できる環境づくりを一人一人として最大の努力をしなすよう、そのために

何かしら心もとなない気がしています。

今日は成人者一同、真新しい衣装に身をつつみ、すがすがしい気持ちでこの式場にのぞんでいただき、この衣装によさわしい内容のある人間にならう、清純な

許されず、一人前の人間として自らの自覚と責任において、事の良、悪を見きわめ、行動し、大人の仲間入りしかならばなりません。しかしながら、ただこれだけで二十才になったのかと

私たちの願いを真に解決してくれ、私たちに正しく生かして欲しい。私たちに、お互いに仲良く愛し、みんなが明るく豊かに生活できる環境づくりを一人一人の人間として世の先輩に恥じない立派な社会人になることを、ここに誓い申し上げます。

かくも盛大に厳しくな成人式をお開きいただき、町当局をはじめ、教育委員会、先生方、先輩の御兄さん、お姉さん、町民のみなさんにお礼申し上げます。お返しは、お礼状と御挨拶をさせていただきます。御挨拶を願わりますよう、お願いいたします。お礼のことばといたします。

## 財政状況を公表

町長 鎌田 義俊

地方自治法第三四三条の三第項の規定に基づき、中種子町財政状況の作成及び公表に関する条例の定めるところにより、昭和四十三年上期及び昭和四十三年下期の財政状況を公表いたします。

今回の財政事情は、本年

## 一、昭和43年度上半期の財政運営のあらまし

(1) 一般会計

本年度は国の予算の成立財政投融資計画の決定がおくれたため当初予算は継続事業のみを計上した。二六五、四二七千円の骨格予算にとどめ、その後三回予算補正がなされ、九月末の予算額は、三三〇、七六六千円となり、昨年同期に比べ二、九〇五、千円一〇、七パーセントの増となつております。

なお、九月末の主な事業は、第2表のとおりです。

(2) 特別会計

特別会計の当初予算総額は五会計で、一、一六、二八四千円でしたが、その後水道事業特別会計で、五、二九三、千円、国民宿舎特別会計で、七、五五五、千円補正し、九月末の予算総額は一、二四、七六六千円となりました。

なお、九月末現在の各会計別予算額は第3表のとおりです。

(3) 予算の執行状況は歳入四六パーセント、歳出三三パーセント、九月末現在の予算執行率は第一図及び第二図のとおりです。

歳入は収入額一五九、七二二、千円、収入率四五、九パーセント、歳出は支出額一三三、三三三、千円、支出率三三、六パーセントとなつており、前年同期(前年度)は収入率四六、七パーセント、支出率四三、六パーセントに比べて、支出率において、二パーセント下廻つているのは、昨年度は公共事業の早期着工に伴う支払が多額にのぼつたためである。

第三図は、町税の収入状況について示したもので、収入歩合(割合)は四三、一パーセントで、昨年同期(三三、一パーセント)に比較し、収入歩合の上昇をみたことは納税者各位のご理解により、町民税、固定資産税、軽自動車税等の収納成績の向上と、たばこ消費税の税率引上げによるものです。

特別会計の執行状況は、第四図のとおりです。

この五会計総体で、収入率四六、五パーセント、支出率四二、七パーセントで前年同期の四五、三パー

第1表 歳入歳出予算の状況 (単位千円)

42年度		41年度		比較増減			
当初A	9月現計B	当初	9月現計C	最終D	B-A	B-C	B-D
265,427	370,716	265,947	347,811	373,976	105,289	22,905	△ 3,260

第2表 42年度歳入歳出予算の状況 (単位千円)

事業名	事業費	備考	事業名	事業費	備考
牧川港局部改良事業	6,010	防波堰 37.3m	公営住宅建設事業	13,360	20戸
中山漁港関連道路	7,623	市員5.5m 道路715m	精薄児施設整備	16,342	594㎡
坂井熊野線改良	3,010	橋 10.6m 道路 73m 市員4.0m 延長 4.610m	観光施設	1,300	陸傍植栽 8,300㎡
辺地整備	16,200		消 防	2,606	小型ポンプ槽
町単独道路	1,300	拡巾改良	公有林	6,105	拡太造林
公共土木施設 災害復旧事業	1,517	道路4ヶ所 漁港1ヶ所	甘味資源振興	14,405	ホイールトラクタ 監製機運入
失業対策事業	12,597	道路清掃	小規模草地改良	2,745	10 畑工
野間中学校 特別教室整備	8,419	延317m	県単土地改良	750	農道 首 池工
町単学校施設整備	1,846	建物校地整備	過年度農業用施設整備	3,725	農道 首 池工
へき地教職員住宅整備	4,882	5戸			

第3表 特別会計歳入歳出予算の状況 (単位千円)

区分	42年度		41年度		比較増減			
	当初A	9月現計B	当初	9月現計C	最終D	B-A	B-C	B-D
上水道事業	16,295	21,588	17,054	17,404	18,047	5,293	4,184	3,541
簡易水道事業	1,292	1,292	1,226	1,226	1,252		66	40
国民宿舎	30,271	33,026	28,419	30,831	31,057	2,755	2,195	1,969
国民健康保険	67,920	67,920	51,920	52,735	67,620		15,185	300
と畜場	450	450	280	303	443		147	7
計	116,228	124,276	98,899	102,499	118,419	2,048	21,777	5,857

第4表 41年度決算収支の状況 (単位千円)

区分	金額
歳入決算額(A)	374,329
歳出決算額(B)	366,183
差引(A)-(B)(C)	8,146
翌年度へ繰越すべき財源(D)	-
実質収支(C)-(D)	8,146
単年度収支(E)	3,632
積立金(F)	-
積立金取りくずし額(G)	500
実質単年度収支(E)+(F)-(G)	3,132

町道に認定(編入)されました。

四十二年一月三十日臨時議会が開かれ一般会計補正予算案など六件が原案通り可決されました。

一般会計予算は、補正額(第六号)一〇、七二八千円で歳入歳出共に三九六、四三九千円。

提出されたものは、職員に因する条例の一部を改正する条例、中種子町職員の定数条例の修正、簡易水道事業特別会計補正予算案(第二号)、上水道事業特別会計補正予算案(第四号)国民健康保険特別会計事業補正予算案(第二号)国民宿舎事業特別会計補正予算案(第二号)

町道に認定(編入)されたものは、中種子町水道事業の設置等に因する条例、企業職員の給与の種別及び基準に関する条例、職員の勤務時間等に関する条例、職員の職員其の他非常勤の職員の公務災害補償に因する条例、特別職の職員で常勤のものの特例に因する条例の一部を改正する条例、中種子町職員の定数条例の修正、簡易水道事業特別会計補正予算案(第一号)、中種子町国民健康保険特別会計事業補正予算案(第一号)、町道路線の認定(編入)について、東之町線二二メートルが



町道に認定(編入)されたものは、中種子町水道事業の設置等に因する条例、企業職員の給与の種別及び基準に関する条例、職員の勤務時間等に関する条例、職員の職員其の他非常勤の職員の公務災害補償に因する条例、特別職の職員で常勤のものの特例に因する条例の一部を改正する条例、中種子町職員の定数条例の修正、簡易水道事業特別会計補正予算案(第一号)、中種子町国民健康保険特別会計事業補正予算案(第一号)、町道路線の認定(編入)について、東之町線二二メートルが



飲むなら  
のるな  
のるなら  
飲むな



43年3月10日発行  
No. 149  
発行所  
中種子町役場  
印刷所  
鹿児島・秀巧社



(メヒルギの郡生阿蘇川下流)

三月のことを和名では「やよい」(弥生)といっています。三月を迎えて、草木が「弥生育つ」に由来すると考えられています。奥儀抄という本によりますと、「比月をやよひと云事は、春至りて萌出たる草の、この月いよいよ生ればいやおひ月と云を、やよひとは云也」とあります。もとより旧暦によるものですが、大陽暦では四月に当たります。このほか、穀雨、町秋、丙月、春惜月、未春、花飛などという異名があります。英語ではMARCH。ローマの軍神からとったものです。さて三月を迎えると、急に春めいて、これまでは寒い北西風に代わって、暖かい東風が吹き始めます。昼がしだいに長くなり、春分の日を境にして春がかけ足でやってくるわけです。ものの節句、ひな祭りなど、たのしい行事も多いようですが、こどもたちには卒業、進学、就職といった生活的に大きな変化のある月でもあります。

### 三月の解説

第8表 41年度建設事業費 (単位千円)

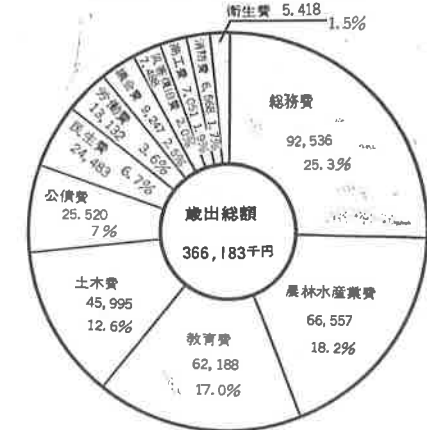
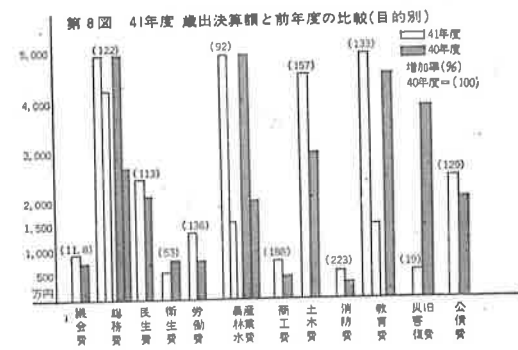
事業名	事業費	事業名	事業費
わいか病消毒施設	2,150	畜産基盤整備事業	352
さとうきび土壌改良事業(ホイルトラクター導入)	5,400	公有林整備事業	5,740
甘藷栽培合理化事業	3,120	辺地総合整備事業	5,866
漁港関連道路整備事業	4,001	町単独道路整備事業	1,879
道路改良事業	3,001	建設機械整備事業	2,258
公営住宅建設事業	11,976	町単独学校施設整備事業	3,990
野間小危険建物整備事業	3,909	観光施設整備事業	537
屋原小へき地集会所事業	11,036	庁舎建設整備事業	37,367
増田中特別教室事業	6,553	県営事業負担金	1,537
消防施設(自動車外)	3,707	災害復旧事業	7,488
町単独農道整備事業	1,380	失業対策事業	13,132

(4) 町有財産のあらまし

町有財産には町有の公有財産、物品、基金、債権等が含まれますが、主なものには公有財産と基金物品です。41年度末で調査した町有財産の管理については、条例別等によって担当者が万全を期しています。町有財産の概要は第9表のとおり

いたしましたので40年9月30日現在では二七、九六五千円となっています。借入先は、大蔵省資金運用部と郵政省簡易保険局が主で全体の七六・八パーセントを占め利率面では、六分五厘以下が九〇・九パーセント、七分二厘以下のもものが九・一パーセントとなっています。また42年の町債借入計画は第7表のとおりとなっています。なお一時借入金については町債償還のため上水道会計二、五〇〇千円、国民宿舍会計二、〇〇〇千円借り入れました。また主な普通債事業等内訳は第8表のとおりです。

第7表 41年度歳出決算状況



第9表 町有財産の概要 (42. 3. 31現在)

区分	単位	数量	備考
公有財産	土地	339,111 m <sup>2</sup>	本庁舎7,586m <sup>2</sup> 公共用地331,525m <sup>2</sup>
	建物(延)	38,878 m <sup>2</sup>	庁舎1,529m <sup>2</sup> その他行政機関574m <sup>2</sup>
	山林土地	3,167,650 m <sup>2</sup>	学校20,168m <sup>2</sup> 住宅3,248m <sup>2</sup> その他3,248m <sup>2</sup>
	立木蓄積量	13,837 m <sup>3</sup>	
有価証券	千円	2,748	株券1,240千円 社債券1,508千円
	千円	3,896	県協業信用基金協会外2件1,900千円 離島センター出資金1,996千円
出資による権利	千円	2,748	株券1,240千円 社債券1,508千円
	千円	3,896	県協業信用基金協会外2件1,900千円 離島センター出資金1,996千円
物品	件	25	消防車2台, ダンプ5台, 乗用車3台, ブルドーザー1台, ショベルドーザー1台, グレーダー1台, ホイルトラクター12台
債権	千円	2,171	奨学金貸付金1,700千円 家畜導入貸付金471千円
基金	財政調整基金	千円	1,300
	関係会計積立金	千円	2,000





火災予防
せつかく築いた
財産を
みんなの注意で
守ろう



43年4月10日発行
No. 150

発行所
中種子町役場
印刷所
鹿兒島・秀巧社
③ 6350

昭和43年度区長・部落会長名簿

Table listing names of district and village heads for the 43rd year of the Showa era, organized by district (e.g., 川中, 松先, 下田).

Table listing names of district heads (区長) and village heads (部落会長) for the 43rd year of the Showa era.

昭和四十二年度の区長さん、部落会長さん、一年間ほんとうに御苦労さんでした。校區、部落の中心となつて御協力をいただきました。...

昭和四十三年 区長、部落会長決まる

心身の疲れをいやそう
各地の農村で、働き手が減少となり、そのため残った人たちが無理な労働を余儀なくされている事実が問題にされてきました。...

郵便の近代化
新しい郵便番号制
郵便物は毎年増加してきています。みなさまの郵便物は、早く確実に相手方に届けられることが要求されます。...

わたくしたちの栄養素
「やよい三月を迎えて」
とかく栄養が片よりがちだった冬場をのり越えて、ようやくすべての生物が「いやおい青つ」春を迎える候となりました。...

外国でも実施している
また、迷い子郵便が少なくなるなど利用者のみなさんのために、役立ちます。
(例)郵便物の書き方
通の郵便では、あらかじめ印刷のある赤い数字で記入の中にアラビヤ数字で記入します。...

Diagram showing postal routes and office locations, including '中種子町役場' and '鹿兒島市東町'.





農業を  
おそれ  
よう

# 報 なか たね

43年5月10日発行  
No. 151

発行所  
中種子町役場  
印刷所  
鹿兒島・秀巧社  
④ 6350



### 夏も近づく八十八夜 野にも山にも若葉がしげる

加入するには、すでにいる所の役場に加入届を出していただくことになっていますが、その届けを出していない人もまだ各地に残っています。

加入の手続は、氏名、生年月日、住所のほか加入することとなる日、およびその理由(たとえば、厚生年金保険の被保険者でなくなったとか、満二十歳になったとかなど)を書き、はんを押し、町役場に出せば、添付書類もいららず、面倒なことでありません。しかも、その用紙は町役場に備えつけられています。

このような簡単な手続きが、なかなか動行されないのは、年金というものが遠い将来のことと考えられがちで、今からその

## 国民年金に加入しましょう

国民年金は、これまで国が力を入れてきた公的年金制度から取り残された農業や漁業に従事する人、自営業者やその家族、従業員に対して、同じように公的年金制度による所得保障を及ぼして、年をとったり、障害をうけたり、死亡したりしたときに、生活の安定を国と被保険者が共同で守ろうという趣旨で、昭和三十六年四月から実施されている年金制度です。

加入する人は、他の公的年金の加入者、年金受給権者およびこれらの配偶者、雇調部の大学・高校の学生を除いた二十歳から六十歳になるまでの日本国民に居住する日本国民は、すべて加入することが義務づけられています。

準備をしようという気持ちに欠けるため、将来の老齢年金のためばかりでなく、最近のように交通事故がひんぱんに起きていることから、いつかどうという事故にあうかどうかという状態では、けがなどによって障害をうけたときに受けることとなる障害年金や一家の支柱となる夫をなくした母子家庭となったときに受けることとなる母子年金などの年金は、必ずしも遠い将来の問題とばかりはいえないものとなっています。

また、老齢年金の場合は支給開始年齢が六十五歳となっており、この間に間に合っていない場合、老齢年金を受けられるためには、六十歳までの間に二十五年以上保険料を納めるか免除を受けていることが必要とされており、昭和三十六年四月一日に達している中高年層者については、その二十四年間の期間が年間に応じて短縮されており、その短縮された期間が保険料を納めているか免除をうけていることが必要とされています。これらの中高年層者については、六十歳までの期間についてすぐ届け出しをしないこと、この短縮されている期間を満たせなくなりますが、加入の届け出をしていない人たちは、今すぐ加入届け出を行ない、保険料を忘れずに納めるようにしていただきたいものです。

(五月の広報資料より)

## 火災予防非常事態宣言

1. 中種子町の火災出動 すでに十五件(損害額 920万円)  
火災予防については、町広域、部落会長会、各団体を通じ特にお願ひしていますが、本年は3月までに、してすでに15件発生し、去年1年間の12件をすでに突破している状況です。原因は何か、田の畔焼き、タバコの捨火、キビのカラ焼き、火の不始末の順位となっています。

2. せっかく築いた財産をみんなの注意で守ろう。  
ア、田の畔焼き、山の火入れ、キビのカラ焼きは必ず役場消防係まで届けるイ、火入れする場合は周辺の状況と風の向きに注意する。焼く物は中央に集めて風下から焼く、  
ウ、火消し用の木枝、竹の束を準備する、火入れは2、3人以上であることエ、歩行中のタバコの吸いガラは必ずしも消してから捨てること。  
オ、子どもに火遊びをさせないよう注意する。

3. 午後10時は消防の時間です。  
ア、午後10時は消防の時間です、夜寝る前にはまずプロパンガスの元栓の確認(締めているか)。  
イ、電気器具のサジ込み線はぬいてあるか。  
ウ、カマド、風呂桶の消火点検。  
エ、家族皆さんが注意しあうこと。  
四、各家庭に消火器を備えよう。

火災は初期消火が大切です。落ついて特に油火災は粉末消火器で効果100パーセントです。消火器のない家庭はバケツに水一ぱい又は砂一ぱいを備えよう。

### 日本脳炎予防接種は早目にすませましょう。

日本脳炎の最も発生する時期は7月～8月ですが、鹿児島県で発生第一号は、ほとんど五月に出ています。日本脳炎の予防接種は、接種後すぐきめが現われると言うものではなく、一ヶ月ぐらいい経過してはじめて効力が現われ、その効力は六ヶ月間継続すると言われます。発生のも多い7月～8月は、全国的にワクチンの需要度が高くなり、なかなか手にはいらないことも考えられますから、4月に予防接種を実施するのが最も効果的と言うわけです。昨年から、日本脳炎予防特別対策という方法で、3歳以上小学校児童までと、55歳～64歳までの中高年層に、強く予防接種を勧誘しておりますが、ことしはこのほかに、中学生と生徒6ヶ月以上の乳幼児を加えて実施することになりました。

日本脳炎は、死亡率が非常に高く、なおっても手足に麻痺が残ったり、脳呆状態が続いたりする後遺症の残る恐ろしい病気です。媒介する蚊の撲滅をはかることはもちろんですが、ひとりでも多くの人が進んで予防接種を受けるようにしましょう。

## 肉用子牛価格安定制度の発足

肉用牛生産農家の皆さんが、久しく待望していましたが、経済情勢の変化によつては、ある程度の値下がりも考えられますので、これに備える事が必要で。この制度に加入することによって、安心して肉用子牛の増産ができることとなります。子牛一頭の保証価格を定めますが、ことしは、8万円とする見込みです。協会は、第4回、主要な子牛市場で販売された、おおむね、6ヶ月以上で、170キログラム程度の子牛の価格を平均して、県1本の標準取引価格を計算します。この標準取引価格が、保証価格の8万円より下がった場合、その差額をその時期に、県内の市場で販売された全部について、契約頭数に応じ均等に補償します。たとえば、標準取引価格が7万円以下だった場合、保証価格8万円の差、1万円を子牛販売契約農家へ「補償」するしくみです。したがって、実際は8万円以上に販売された優良な子牛も1万円の補償を受けられるので、よい牛はそれだけ高く保証されたこととなります。農家のかたは、農協とまず基本契約をして、むこう4年の子牛生産計画をします。さらに毎年度ごととその基本計画にもとづいて来年の子牛販売について年次契約をして、1頭あたり2,500円の積立金を納入します。この積立金は1頭あたり1,000円前納すれば、残額は子牛販売のとき精算できます。また4年間価格が下がらず補償がなかった場合は、払いもどしをしますのでカケスチになりません。43年度は、5月で契約を打ち切る予定ですから、肉用子牛生産農家では、早目に農業協同組合へ申し込み、ぜひこの制度に加入しましょう。

### あかつき学園開園

(電話) 中種子町 三十七番  
(レホン) 高峯 八番

この学園は、町立として、は限下では初めてのことで、離隔という特殊事情のため、本土の施設に入所できなかった二名の児童が入園しました。

中種子町立児童福祉施設(あかつき学園)が三月二十五日完成し、四月一日開園式が行なわれ、保護者にもともなわ

保護者代表  
中川己則さんの言葉

このうららかな春の日に私たちの子供が今日この学園に入園させていただくことになり、ほんとうにありがとうございます。

町長さんはじめ関係の田先生より身にあまる御丁寧なお言葉をいただき、感謝の涙が一ぱい、もはやお礼の言葉すら申しあげられません。

これまでは、関係者のみなさん方には、大へんな御苦勞をなされたこと、心から厚くお礼を申し上げます。

子供の生命は、母の生命にありませう。十分健康に留意されたい花をさかせてください。こんなりつぱな学園で幸せに学ぶ、わが子、思いや、社会のみなさん方に紙上をお借りいたしました。厚くお礼を申し上げます。ここにへたな文句でありませんが、私の思いのまま一

節綴つてみました。  
//福祉の要にいだかれて  
きれいに咲いた花は、  
熊毛の庭に咲きおもう  
学園広場に咲く花も、  
いのちの家に咲く花も、  
同じ思いの福祉花。  
今はほのと、さしのほ  
る、朝日をうけて高く、  
幸と福をうけて高く、  
母さん今日もありがらう、  
赤い十字の旗の下で、福祉  
の鐘は鳴り響く、だれがな  
かせたあの鐘は、うけて身  
にしみ、泣かされる、保母  
さん今日も頼みます。  
福祉の鐘よりありがたう、  
福祉の鐘よりありがたう、



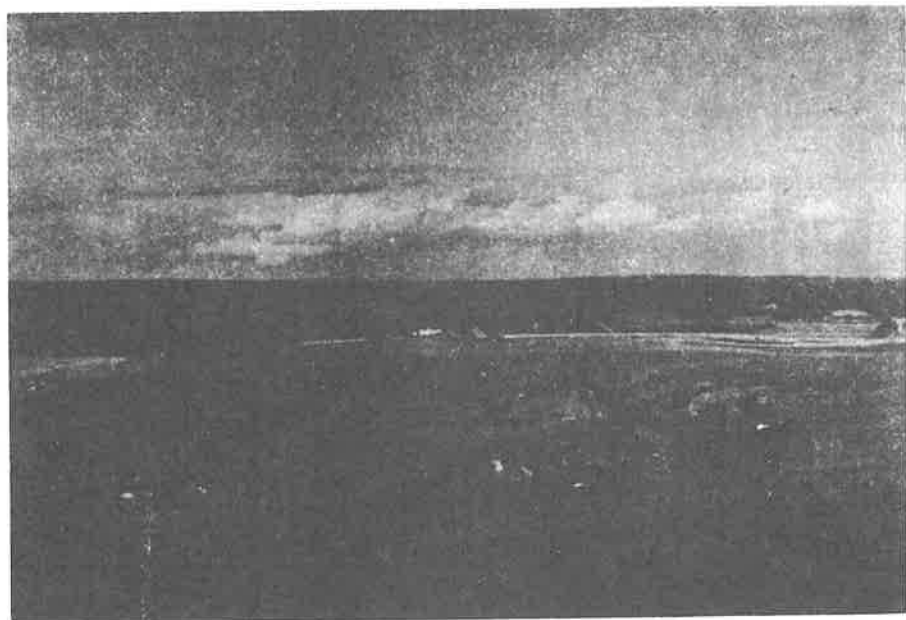


造林地の下刈をしましよ

広報なかつたね

43年6月10日発行 No. 152

発行所 中種子町役場 印刷所 鹿児島・秀巧社 6350



昨年の道路交通法の一部改正によって新しく、この制度の大綱が定められた。...

交通反則通告制度のあらまし

警察官は、反則者を知りたときは、次のような事項を記載した青色の告知書を交付して告知します。...

注目される未成熟えんどう

鹿児島県は農業県であり、とくに生鮮食料品の供給基地として、その将来に大きな期待が寄せられています。...

洗濯

地質によっては手で洗う(ぐらしのちえより) よい。 ぬれぬれのものや、洗濯のうすいものは洗った。...

紺碧の海原に映える熊野高島

国民宿舎「つまべに荘」より3キロメートルの岸上。うかがふ高島は、まさに夏場の遊園地だ。...

6月は健全なレクリエーションの月です

- 熊野海岸とつまべに荘で家族そろってのレジャーを楽しまう。
①、みなさまの国民宿舎
「つまべに荘」は、六月のレジャーシーズンにそなえ健全なレクリエーションの場にあきわしいムードをたえています。...





人口の動き  
(6月1日現在)  
人口 17,305  
男 8,313 女 8,992  
転入 51 転出 113  
出生 19 死亡 10  
世帯数 4,254

# 広報 なかたね

43年7月10日発行  
No. 153  
発行所 中種子町役場  
印刷所 鹿兒島・秀巧社  
① 6350



## 期待される 青年活動

七月は社会を明るくする運動月間です。「町ぐるみ、村ぐるみ、あやまちをしめた人の更生をたすけ、明るい社会をつくりましょう。」この頃のように犯罪が多いのではやりきれないと思いませんか。しかし、罪を犯した人を放っておくと、再び罪をくりかえし悪循環はいつまでも続いて明るい社会は、なかなか実現しません。犯罪者もやはり個人として、人権を尊重されねばならない国民の一人です。これらの人々が再び間違つた道に踏みこまないように、たすけ助まされなければなりません。それは国民のすべてがけがなければならぬことです。こうしてこそ、はじめて健康な明るい社会ができるのです。みんなで、あたたかい愛の手をさしのべて、犯罪のない明るい社会をつくりましょう。

### 明るい社会を

七月は社会を明るくする運動月間です。「町ぐるみ、村ぐるみ、あやまちをしめた人の更生をたすけ、明るい社会をつくりましょう。」この頃のように犯罪が多いのではやりきれないと思いませんか。しかし、罪を犯した人を放っておくと、再び罪をくりかえし悪循環はいつまでも続いて明るい社会は、なかなか実現しません。犯罪者もやはり個人として、人権を尊重されねばならない国民の一人です。これらの人々が再び間違つた道に踏みこまないように、たすけ助まされなければなりません。それは国民のすべてがけがなければならぬことです。こうしてこそ、はじめて健康な明るい社会ができるのです。みんなで、あたたかい愛の手をさしのべて、犯罪のない明るい社会をつくりましょう。

人生の歩み、それはまさに、人生への長い旅路であるとも、苦しいこともつらいこともあり、尊い人生の道程などではないでしょうか。暮い自分の歴史をきつたために、そして自分の夢を実現するために、こつこつと努力する人間の姿、その喜びと幸せを痛切に感じるのであります。混とんたる世相の中にある現代の青年がどのようなことを夢みながら、何を求めて生きていこうか。

私たちの夢は、人間らしい楽しい文化生活、それを保護する豊かな経済、そして一人ひとりが生きがいのある役割をもつ、明るい社会を一日でも早く実現することである。このような生活に少しでも近づく努力、すなわち世帯の生活を高める活動は個々バラバラであるよりも、同じ世代の者が集って組織を作り集団の力で活動した方がはるかに効果的だと考えて青年団が作られている。そして活動に参加する仲間が多ければ多い程その力は大きくなる。だから一人一人でも多くの仲間が必要とするのである。地域社会の中核的な存在である青年の各校区活動と学習の体験交流の場として、また青年活動の問題を分析、社会への認識を深めるために、研学会をやり、活発な討論が行なわれることによって、現在われわれの町に對する要望あるいは青年に對する役割、義務、親の要望、青年の悩み、進み方を発見し、私たんで解決できない問題があるならば、進み方を指導を受け一人ひとりの要求や苦しみ悩みを仲間とお互いに考え、研究し、討論し合い少しだけでも明るく方向づけるために努力しよう。(連合青年団長 水浜 隆夫)

## 青年よ努力しよう 明るい社会を実現するため!!

### 交通反則通告制度七月一日から実施

道路交通の違反事件を迅速に、合理的に処理する交通反則通告制度がよいよ7月1日から実施されます。この制度は、一定の交通違反について警察本部長が定額の反則金の納付を通告し通告を受けた者が一定の期間内にその反則金を郵便局や指定の銀行に納めれば、その行為については刑事裁判を受けなくともよいこととなります。

この制度は自動車等の運転者の運転に関する違反を対象としており、歩行者や自転車乗用者それに少年には適用されません。また、ひき逃げや酔っ払い運転、無免許運転、超過速度25キロ以上の速度違反、過去1年間に運転免許の停止処分を受けた者、酒気を帯びて運転をしていた者、違反が直接の原因となって交通事故を起こした者など、危険性の高い違反者にはこの制度は適用されず従来どおり刑事裁判となります。

反則行為は63種類で、種別ごとに反則金の額が定められており、同じ反則行為でも大型に次るほど金額は高く、最高は、1万円、最低1千円です。違反金額は次のとおりです。

横断歩行者妨害等	大型車1万円	普通車8千円	原付車5千円	四輪車3千円
駐停車違反	大型車6千円	普通車5千円	原付車3千円	四輪車1千円
	大型車4千円	普通車3千円	原付車2千円	

このようにになりました。それから、野間本通り(宗町三叉路から空港入り間)が5月1日から駐停車禁止に指定されていますので違反車がないよう注意してください。(種子島警察署)



### 愛の献血

五月二十九日中種子町役場において、県赤十字血液センターの移動採血車による採血が行なわれました。その日は百四十九名の方が採血していただきました。ご協力ありがとうございました。(保健衛生課)

### 赤痢

赤痢は法定伝染病の一つとして指定されています。一年中発生しておりますが、六月から九月にかけて流行します。赤痢に一番かかりやすい年齢は三歳から十歳までの子供ですが、赤痢患者の半数は十五歳以下の子どもといわれています。赤痢は、幼稚園や学校で、幼いお子さんや学童のいる家庭で、これから十分注意してはいるものです。赤痢の症状は、大急、急に寒気がして、頭痛をおこし、熱が三十八、九度で、よくして腹痛がして下痢状態がでてきます。さらに粘状の便が出てきたり、血がまじるようになるというこです。

しかしそれまで待つておらず最初の症状一寒気、発熱、頭痛や腹痛一を訴えたら、早速医師の診察を受けたいわゆるしるしと判断しては

手おくれになってしまおう赤痢には細菌性のものであり、前者のものが多いいいことですが、赤痢菌は、かならず飲食物などをおとす口から入る病菌です。ですから、学校の給食とか、集団での発生しやすいものです。これを予防するには、まず用便にはたかさん紙をつかうことと用便後はかならず洗う水できれいに手を洗うことです。農家などでよく手洗いはばを備えておくのを見受けますが、感心しません。手洗いはばを使用する場合は必ず消毒液をいれ利用したいものです。

赤痢菌はハエやゴキブリの体についで、ところこまわす菌をばらまかれるともいわれます。これらの害虫はもちろん徹底的に退治したいものです。また飲食物をこれらの害虫から守るべくふもせひ必要です。(六月の広報資料)

### 郵便物には郵便番号を

7月1日から、皆様の出される郵便物に郵便番号を書いていただくことになりました。

皆様の出される郵便物は年々増加し、今までのように人手だけに頼っているだけでは早く処理できず、皆様に大変ご迷惑をかけることになりましたので、どんなに郵便物がふえても早く処理できるように機械化して郵便のスピードアップを図ることになりました。

ところがこの機械「数字は上手に読めますが、漢字は全く読めません。ですから郵便物を出される時、あて先の住所をお書きになって所定の場所に郵便番号を書きます。ご面倒と存じますが、郵便番号は住所の1部として、お出しになる郵便物にすべて郵便番号を書いていただきますようお願いいたします。

中種子局区内 891~36  
浜津局区内 891~35

(中種子郵便局)

### 旧軍人加算恩給の 請求を早く、近く時効

旧軍人の実際の勤務年数に戦地勤務等の加算年を加えて軍人恩給資格年限(准士官以上13年、下士官兵は12年)に達する者に支給される。加算恩給は来年9月まで(本人が死亡して遺族が請求する場合は、今年の9月まで) 請しない場合は、権利がなくなります。資格があると思う人は、軍歴を市町村にある軍恩同志会や傷疾軍人会を通じて県援機課へ至急申し込んでください。(原生係より)

### 流行期にはいる赤痢

赤痢は法定伝染病の一つとして指定されています。一年中発生しておりますが、六月から九月にかけて流行します。赤痢に一番かかりやすい年齢は三歳から十歳までの子供ですが、赤痢患者の半数は十五歳以下の子どもといわれています。赤痢は、幼稚園や学校で、幼いお子さんや学童のいる家庭で、これから十分注意してはいるものです。赤痢の症状は、大急、急に寒気がして、頭痛をおこし、熱が三十八、九度で、よくして腹痛がして下痢状態がでてきます。さらに粘状の便が出てきたり、血がまじるようになるというこです。

しかしそれまで待つておらず最初の症状一寒気、発熱、頭痛や腹痛一を訴えたら、早速医師の診察を受けたいわゆるしるしと判断しては

手おくれになってしまおう赤痢には細菌性のものであり、前者のものが多いいいことですが、赤痢菌は、かならず飲食物などをおとす口から入る病菌です。ですから、学校の給食とか、集団での発生しやすいものです。これを予防するには、まず用便にはたかさん紙をつかうことと用便後はかならず洗う水できれいに手を洗うことです。農家などでよく手洗いはばを備えておくのを見受けますが、感心しません。手洗いはばを使用する場合は必ず消毒液をいれ利用したいものです。

赤痢菌はハエやゴキブリの体についで、ところこまわす菌をばらまかれるともいわれます。これらの害虫はもちろん徹底的に退治したいものです。また飲食物をこれらの害虫から守るべくふもせひ必要です。(六月の広報資料)

### つゆどきの健康

つゆの季節は、とかく体力がおとろえがちです。これは、この季節には、ビタミンがこれやそれ、脂肪やたん白が不足しがちなからだそうです。つまり栄養のバランスがくずれるからこのつゆどきを健康にすごしもうぐやってくる盛夏の活動にそなえるには、まず食生活の充実です。といっても、高温多湿で不快指数も高くては食欲もおとろえがちです。したがって、できるだけ栄養価の高い食品を、量は少なくても、幅広く食べる必要があります。一方、この六月は、たいへん疲れやすい季節なので、そこで疲れをたらいはせず、休養することがたいせつです。付事々と旅行すること、かまてつと旅行すること、返つてきます。定期的に健康診断を受けて、自分の健康管理にはよく気を付けてほしいものです。(六月の広報資料)







# 本県主要家畜の動き

## 昭和四三年二月現在

この結果は、農調調査の一環として、この畜産部四半期調査の概要であるが、昭和四二年二月一日現在調査により、県の乳用牛、肉用牛、豚、とらねりについてその動きを、つぎのとおりである。

●乳用牛  
飼養戸数は三九九年をピークとして頭数は逆に年を追って減少を示した。

●肉用牛  
飼養戸数は、一〇〇四、四〇〇戸で前年同期に比べ約四・一七パーセント増加しているが、これは頭数の大半を肉用牛が占めており、肉用牛の増加が全体の増加を占めている。一方、飼養戸数は、わずかに減少しているが、肉用牛の増加をたどっており、今後は一五、六七〇頭と前年同期以降六パーセント（八九〇頭）の増加を示した。

●豚  
四〇〇年以降、年々増勢をつづけて過去最高を維持しているが、今後とも定着した発展を遂げるものと考えられる。

●とらねり  
頭数増の傾向を反映して、多頭飼育化で推移し、今四戸当り飼養戸数は三、九頭で、三九二年の二頭と比べて倍増している。

# 福祉年金の引き上げ

福祉年金には、七十歳以上の老人に支給される老齢福祉年金、重度の障害者に支給される障害福祉年金、母子世帯等に支給される母子福祉年金および母子年金の四種類があります。

その年額は、本年一月分から老齢福祉年金は一万九千二百円（月額千六百円）、障害福祉年金は三万五千円（月額二千五百円）、母子福祉年金は母子世帯で母子年金は二万四千円（月額二千円）となつていました。

この年額は、五月の法律改正によって、さらに本年十月分からは老齢福祉年金は千二百円引き上げられて二万四四百円、月額千七百円

に、障害福祉年金は二千四百円に引き上げられて三万四千四百円（月額二千九百円）になりました。なお、福祉年金の支払いは年三回（五月、九月、一月）お手元にお持ちの国民年金証書を支払郵便局に提出することによって行なわれていました。

さらに、福祉年金は、全額国の費用によって支給されますので、ある程度生活にゆとりのある方には、この制度を利用する方が、受給義務者本人、その配偶者または扶養義務者に定額以上の所得がある場合、その支給を停止するという所得による支給制限があります。この所得制限についても、さきの

四頭に比べ大きく伸びている。飼養戸数は、一〇〇四、四〇〇戸で前年同期に比べ約四・一七パーセント増加しているが、これは頭数の大半を肉用牛が占めており、肉用牛の増加が全体の増加を占めている。一方、飼養戸数は、わずかに減少しているが、肉用牛の増加をたどっており、今後は一五、六七〇頭と前年同期以降六パーセント（八九〇頭）の増加を示した。

●豚  
四〇〇年以降、年々増勢をつづけて過去最高を維持しているが、今後とも定着した発展を遂げるものと考えられる。

●とらねり  
頭数増の傾向を反映して、多頭飼育化で推移し、今四戸当り飼養戸数は三、九頭で、三九二年の二頭と比べて倍増している。

●追越し時の注意  
追越しは、歩調をと重大な事故を招きます。この五月末（県内）で車庫相互の交通事故二四十八件のうち百七十一件（八二・二％）は無理な追越しによってひき起こされており、しかも、そのほとんどが死亡・重傷などの大事故に結びついています。

●追越しする時の注意点  
① 追越し禁止の場所ではないか  
② 反対方向からの車輦が接近していないか  
③ 前車よりキロメートル以上の速度差があるか  
④ 前車の右側にじゅうぶんな余裕があるか

頭には比べ、規模において生産性の高い多頭化へと進んでいることが、また、性別にみると、めす十九パーセント、おす三十一パーセントで、めすは頭数の大半を占めており、このほとんどが生産母牛として飼養されており、これをみて本県の生産意欲がうかがえる。

●四年度以降に降下したた子豚価格も四年度後半回復のきざしはみせたものの必ずしも安定価格とはいえないままに推移したがこの悪影響のなかにあつて、飼養戸数も伸び悩んでいる。

●飼養戸数は四万六、三〇〇戸で前年同期比八・八パーセント、また飼養頭数は二万二、八〇〇頭で前年同期比九・七パーセントともに減少した。

●一戸当り飼養頭数は、飼養戸数の減少とともに一九九二年の二、一八頭から年々順調に伸びて、今四頭と頭数となり過去最高である。なお、「生産から肥育まで」の一貫経営のあらわれとして、繁殖戸数は二万二、六〇〇戸と前年同期以降六、四パーセント（二二〇戸）の増加を示しており、今後の生産が期待される。

●にわたり  
一、探卵場  
四二年初期における卵場の上昇気運に刺激され、とくに上位規模拡大がはかられ、三月以降、え付け羽数が急激に増加し、大きな変化がみられた。

●飼養戸数は一〇万七、七〇〇戸で前年に比べ七、七、六パーセントと大きく後退したが、飼養羽数においては、これは逆に三二五万

五、〇〇羽と前年同期以降約二パーセントの伸び率を示した。また、ブレイカー  
2、増大する食肉需要に反映して、これまで大きな伸びを示した飼養戸数一、二二〇万羽、羽数八、一〇〇万羽となつたが、とくに羽数においては前年より五割強の増加となっている。

（六月統計より）



●前車とさだにその前の車との間に、自分の車がいれるだけの余裕があるか  
●前車が追越ししようとしていないか  
（交通安全会議）

先日、あかつき学園にて各だけ書いて住所も名もない封筒がとどき、開いて見ますと手紙と現金七百円がはいっていました。幸い金七百円もどろろ元気に、福に、くじけるもなく喜んで行かれました。お互いがんばらうという気持ちを感じました。

●職員一同このあたり心づかいに感謝いたします。住か、氏名がわからずお礼のしようがありませんので、町民のみさんにこのあたり、このあたり、お伝えします。

「長かった梅雨もあけ、毎日暑い日が続いていますがみなさんお元

私には、今春高校を卒業して、鹿児島市内で働いている者です。私もみなさんと一緒にくじけることなくまっすぐに前進して行きたいと思っております。

同封のお金は、本当は本をおくりたかったのですが、どんな本がいかかわからず、

私ですが少しでもみなさんの友達になれればと思ひ筆を取りました。

●中山部落老人クラブ誕生  
中山部落は、昭和九年に、五〇歳以上の男女三名からなる老社友の会を結成し、部活動の助成、および指導等、また、部居住の道路の補修等、地域社会に奉仕してまいりましたが、このたび、この老社友の会を解散し、新たに、中山部落老人クラブが誕生しました。

クラブ員は、六〇歳以上の男女四名（男一八名女三名）からなり、会長に中園信吾さんを選任

だければ幸いです。

では、みなさんかぜもひかないように体にはじゅうぶん気を付けて、さようなら。

あかつき学園の皆さんへ、ま、町民のみさんの外、町



外、郡外のみなさんより、いつも、多くの慰問品をいただきました。ほんとうにありがたうございます。紙上より厚く礼申しあげます。あかつき学園 同

●中山部落老人クラブ誕生  
中山部落は、昭和九年に、五〇歳以上の男女三名からなる老社友の会を結成し、部活動の助成、および指導等、また、部居住の道路の補修等、地域社会に奉仕してまいりましたが、このたび、この老社友の会を解散し、新たに、中山部落老人クラブが誕生しました。

クラブ員は、六〇歳以上の男女四名（男一八名女三名）からなり、会長に中園信吾さんを選任

●診療につかった保険証はそのつづ自分の手もとに  
国民健康保険の被保険者である皆さんが、診療を受けるときに診療に要する費用の三割だけ負担すればよいことになっております。これは、診療を受けるときに、その反面医療費等の値上げのため診療費もほとんどふえてきております。診療費がふえなくて役立てず、

●診療の際、保険証を病院に提出したままの状態での診療の間、保険証の提出がない被保険者が見つけられれば、診療費の請求する場合、事務処理上複雑になり、万一処理できない場合は診療費全額を本人が負担することになりますので、診療が終わらなければ必ず診療費を返していただくことが大切です。

●診療は、やむをえない場合をのぞき、できるだけ、診療時間内（土曜日の午後、日曜日等）の診療に受けつけていただきます。

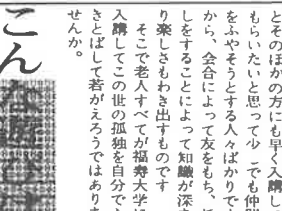
●夜間の往診等は往診料が普通の二倍、三倍になりますので、常時心がけておくことが必要です。（保険衛生課より）

●息ぎれのかげに病あり  
息ぎれといてもいろいろな場合があります。おどろいたり、喜んだりする精神的な理由による胸さわぎ、湯上りの後、また高山の上のように酸素が不足して息ぎれが起きます。

●このたび、故松井一氏の二男一成員より、社会福祉事業に使ってくださると、多額な香典返しをいただきました。ついでに故人の遺骨を折り申しあげますとともに「厚意に感謝します。」

老人大学の年中行事として計画された町内視察は、去る七月十日参加者六十八人がバス二台に乗り次の若くは六ヶ所を視察しました。

●夏になると私達の体は汗がたえず出て、暑さを防ぐことが難しくなるといわれています。この水分は電気をよく通すのです。このよな状態では電気がサワると大変、電気がビリッときて思わぬケガをしたりするのです。



●夏になると私達の体は汗がたえず出て、暑さを防ぐことが難しくなるといわれています。この水分は電気をよく通すのです。このよな状態では電気がサワると大変、電気がビリッときて思わぬケガをしたりするのです。

●息ぎれのかげに病あり  
息ぎれといてもいろいろな場合があります。おどろいたり、喜んだりする精神的な理由による胸さわぎ、湯上りの後、また高山の上のように酸素が不足して息ぎれが起きます。

●このたび、故松井一氏の二男一成員より、社会福祉事業に使ってくださると、多額な香典返しをいただきました。ついでに故人の遺骨を折り申しあげますとともに「厚意に感謝します。」

人口の動き	
(8月10現在)	
人口	17,173
男子	8,237
女子	8,936
転入	26
転出	58
出生	20
死亡	17
世帯数	4,242

# 報 中 納

43年9月10日発行  
No. 155  
発行所 中種子町役場  
制作所 鹿児島県事務機

まえに広報紙で紹介したように、現在一般に栽培されている、さとうきびのN・C・O三〇は、ウイルスという病原体の寄生によって、わい化病やモザイク病がほとんどに発生しており、そのため、さとうきびの収穫は減収している。しかも、さとうきびは、その茎を苗として植付けるので、ひとたびこれらのわい化病、モザイク病にかかると、薬剤によっては防除できない。

その対策としては、ウイルスの寄生していない無病苗を植付ける以外に方法がないので、原原種農場から配付する、原原種苗を原原種の原種に植付、無病苗を増殖して早く一般農家に普及することが望まれている。

原原種農場では、現在、台湾から導入した原原種の増殖をはかっているが、昭和十四年度から計画に基づいて、春植、夏植とも熊毛大島郡の各原種には、原原種苗を配付する予定である。さしあたり、今年も、夏植増殖展示は用として、熊

## 農林省さとうきび

### 原原種農場の現況

毛、大島郡に原原種苗を配布する。

原種ほの栽培にあたっては、これらの病害が発生しないように注意することが大切で、わい化病は、さとうきびの汁によって苗から伝染するので、苗を刈取ったり、切ったりする刃物はもちろん、中耕、培土などの作業に使う農具を、一般原料用さとうきびに使ったときは必ず消毒して使用しなければならぬ。

わい化病は、熱風で苗を消毒すると効果があるので、熱風消毒済の苗を植付ける。ときも同様である。モザイク病は、そのほかには、アブラムシ類によって伝染するので、アブラムシの発生や飛来が少くない、ほ場を原種ほ場に選び、一般原料ほ場から離れていることが望ましい。



夏植用原原種さとうきびの刈り取り状況

原種は、分散せずに島に一個所程度にまとめて栽培すると、ウイルスに汚染される率が低いと思われる。種子で繁殖するほかの作物では、新品種を普及する場合には各戸に少しづつ分配して増殖をはかる方法も考えられるが、さとうきびの無病苗の増殖にあたっては、ウイルスの汚染度を低くするために、出来るだけ集団にまとめて栽培しなければならぬので、各戸に苗を少しづつ分配して増殖することは無意味なことである。



春植原原種さとうきびの生育状況(8月末)

### 休み明けにはこどもの生活をよく見守りましょう

長い夏休みが終わり、長い生活をよく観察してこれから始まる二学期を元気に過ごさせてあげましょう。

① お子さんは、元気がつらつとしていますか。あくびをしたり妙につかれたようすはありませんか。

② ①はありませぬか。すぐ寝つきませぬか。よく眠りますか。

③ ①はありませぬか。すぐ寝つきませぬか。よく眠りますか。

④ きちんと学校へ行っているでしょうか。帰宅時

にしていませぬか。顔の色、目の色、皮膚の色は変わりませぬか。

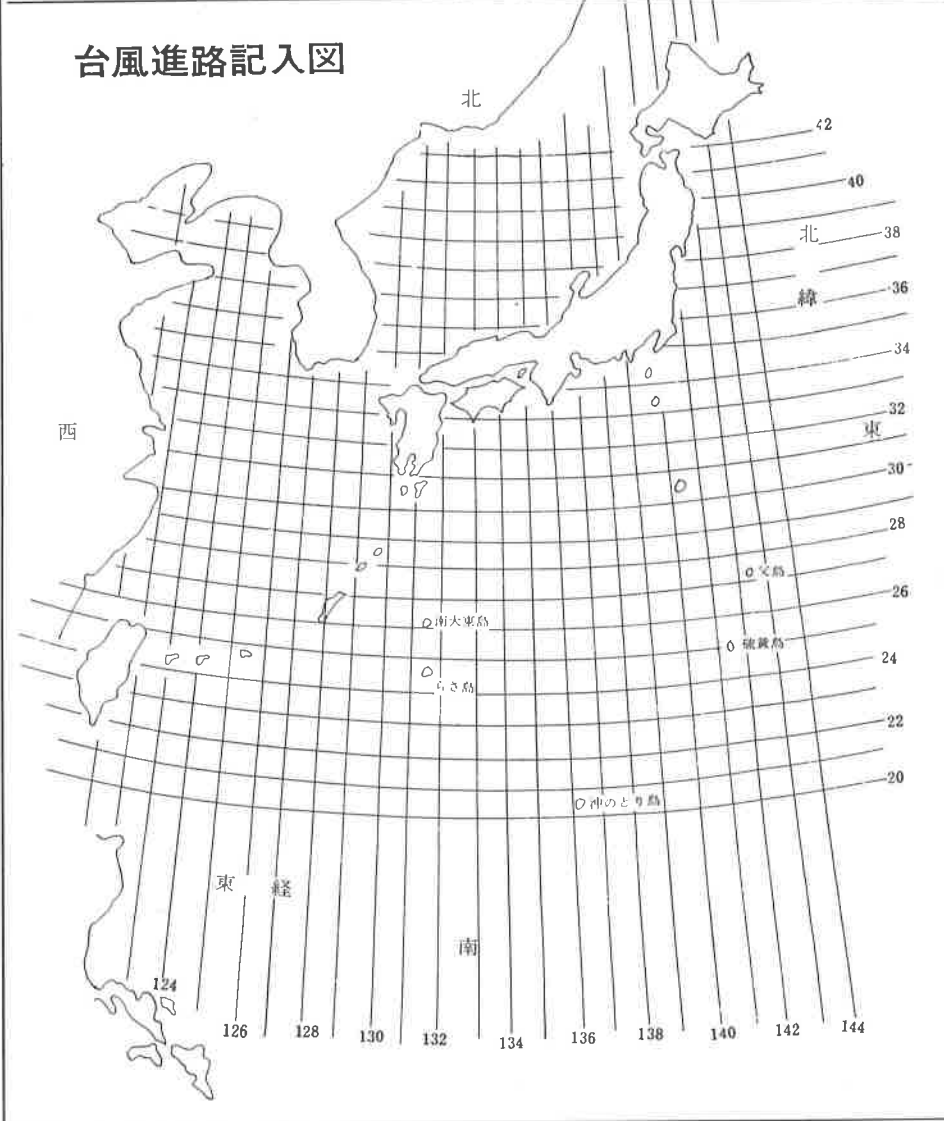
⑤ ④はありませぬか。食欲は十分ありますか。食事は十分ありますか。

⑥ ⑤はありませぬか。注意して、多少でも不安があるようでしたら、医者にみせてあげてください。

⑦ 次に精神的な面です。

⑧ なまけくせがついていませんか。やりっぱなしなどのくせはいかがですか。

## 台風進路記入図



## 台風シーズン

台風は必ずやってくるものと、これを八月のくらしの一つの重点と考え、万々に備えましょう。

新聞、ラジオ、テレビの天気予報をよく注意して、台風がどの方向に向かっているかを知って、台風対策をたてるために、台風の進路をこの図に記入しましょう。

台風は、夜間に通過する場合は多いので、懐中電灯は必ず用意しましょう。

台風が来た場合は、まず屋内に風を入れない工夫が第一です。家屋の補強は、いまのうちにしておきましょう。

台風時の停電は必ずです。台風情報から、大変心配なものです。トランジスタラジオは、こんなときに役立ちます。準備したものです。

台風が当地方を通過しないよう願いたいのですが、万全の対策を忘れないでください。

不幸にして台風が当地方をおそい、災害を受けた場合は、いち早く、部落会長さんに連絡いたしましょう。

住家、非住家だけでなく、道路橋梁、公共施設、農地等あらゆる被害についてもすみやかに部落会長を通じて役場に連絡するようにみなさまの御協力をお願いします。

なお、台風後電線が切れたれさがっている場合があります。危険ですからすぐ九州電力へ連絡しましょう。



### 老人に対する正しい理解を

近年の老人人口の増加を中心として、家族制度の衰微、産業構造、生活様式の近代化等により、老人問題は、社会的、経済的な問題として提起されており、老人福祉に關する関心は、ともに高まってきております。

このような情勢のなかで九月十五日は、国民の祝日「敬老の日」と定められたことは、老人福祉の増進にきわめて深い意義をもつものとされています。

「敬老の日」は一年にわたり社会に尽くしてきた老人を敬愛し、長寿を祝う日です。

また「ひろく、国民がこぞって老人福祉についての関心と理解を深め、かつ老人がみずからの生活の向上に努める意欲を高める」日でもあります。

したがって、老人に情動的安定と自覚を与えるとともに、わたくしたちも、みずからの老後に対する自覚の確立をはかり、かつ老人に対する正しい理解を深めましょう。

産業の発展、教育の振興と、あらゆる角度から、中種子町の今日の基礎を築いてくださった、八〇歳以上の老人が一八六名(男六三名、女一二三名)もおります。町では、これらの方々に心から感謝の意を表し長寿のお祝品を贈るとともに、九〇歳以上の次の七名の方々に、県からも長寿のお祝品が贈られることになっております。

宮山政慶さん、一〇三歳  
甘番部落  
前田徳さん、九二歳  
甘番部落



敬老  
みんなでお年寄りをいたわりましょう

### 統計用語の知識 エンゲル係数とは

各家庭の生活程度を知る一つの指標(尺度)として「エンゲル係数」がよく使われます。

一般に都市の方はエンゲル係数は低く、農村は高いとか、所得が高いほど「エンゲル係数」が低いなどと言われます。

「エンゲル係数」とは、ドイツの統計学者、エンゲルという人が、「所得の低い世帯ほど食料費の支出割合は高い」という法則を発表し、飲食費の家計費に占める割合、すなわち家計費で

魚を調理する時は充分水洗いを良くして、出来ただけ焼くか、煮る等の方法で熱処理してから食べるようにしてください。

また、魚も処理した適うまな板、流し、皿等も充分に洗い流して常に清潔にしておいてください。

腸炎ビブリオは魚だけでなく、魚にふれた、まな板、包菜類等を介して、他の食べ物にハイキンがうつり、食生しておられますので、充分取り扱ってください。

今後食中毒が二度と起こらぬよう食べ物には充分気をくばってください。

(西之表保健所)

### 食中毒の予防

- 1、食事の前は必ず手をよく洗いなす。
- 2、食べ物、なすべく冷蔵庫等冷たい所で衛生的に保管し、むきだししないこと。
- 3、食べ物に「ぬすむ」菌田ミヨさん、九五歳  
新町部落  
古市カメさん、九四歳  
原之里部落  
徳シゲさん、九二歳
- 4、調理したものは、出来るだけ早く食べ、時間のたつものは、もう一度熱をとおすこと。
- 5、食べ物出来るだけ新鮮なものを、衛生的な店から選ぶこと。
- 6、食中毒のシーズンです。から出来るだけ生で食べないようにすること。

### 昭和四十三年度 県政モニター決定

県政が、地方自治の原則にのっとり、県民と県政との意志の交流をおよび住民が真に求めるものを行政に反映させ、行政機関と住民との間を結ぶ掛橋の役割を果すため県政モニター制度が三十九年度より発足しております。

つきに、昭和四十一年度の鹿児島県農家のエンゲル係数は、三九・三%で全国農家平均の三四・八%と比較し、五・五%の差があり、まだまだ農家の生活水準が低いことが読みとれます。なお県都、鹿児島市の全世帯平均は、三三・五%となっております。

(農林統計事務所)

政モニターに、中種子町から、町長、各種機関の推薦により、鮫島保さん(湖尻山、五〇歳、農業)、平川テツさん(旭町、四七歳、商業)が八月一日付で、委嘱されました。

委嘱期間は、四十三年八月一日から四十四年七月三十一日まで一か年間。

県政モニターを通じて、県総務部県民課に提出してください。

### 発明くふうコンクール

### 作品募集

NHKでは、社団法人発明協会と共催で「第十回発明くふうコンクール」の作品を募集しています。

このコンクールは、世に知られていないすぐれたアイデアを広く紹介することにより、よりゆたかな明日の生活をきよく一助にしようというもので、家庭用品から原子力を扱ったものまでひろくみなさんの募

### お茶の間メモ

### ハンコ七か条

日本人はハンコ好きな国民だといわれますが、ハンコには法的な責任がついてまわりますから、押すときは慎重にしたいものです。

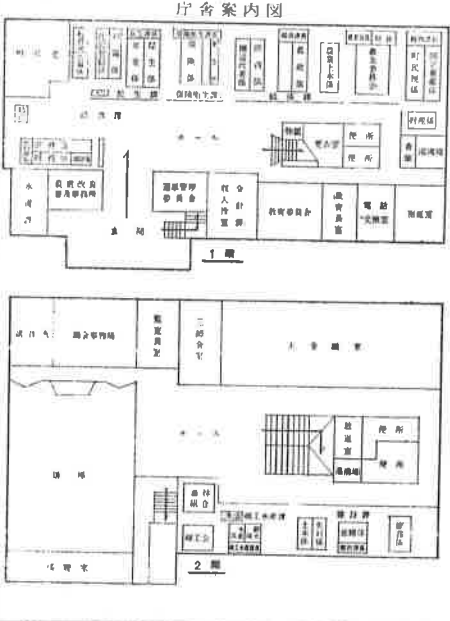
次は、日常生活でぜひ守ってほしい七か条です。

- 印かんを他人にあずけるな。
- 相手かまわず白紙委任状を出すべからず。
- やたらに保証人の印を押さないこと。
- 署名捺印でも字にかけて押す。
- 紛失した判が出てきても使わない。
- ハンコを押すときは朱肉を使え。
- 実印、隠印、金銭印は区別して使え。

### 庁舎内各課の配置が 変わりました

みなさんの便利をはかるため、一番利用される民生課、住民登録係、戸籍係、年金係、厚生係が変更から正面に移りました。

また、転出、転入をされる方は、印かん、国民健康保険証、年金証書をお忘れなくご持参ください。





人口の動き  
(9月1日現在)

人口 17,156  
男子 8,218 女子 8,938  
転入 49 転出 82  
出生 23 死亡 7  
世帯数 4,240

報  
なかつね

43年10月10日発行  
No. 156  
発行所 中種子町役場  
印刷所 鹿児島事務機



共同募金

たすけあいのみのり  
(10月1日~12月31日)

社会経済の変動にともない、社会生活の仕組みが次第に複雑になるにつれて、社会福祉の増進の必要性はますます高まっています。政府においても、福祉国家の実現という理念のもとに広範な社会福祉施策を推進して行っていますが、これと併行して民間社会福祉事業が果たす役割もますます大きくなってきています。このような情勢の中で、国民の皆さんに赤い羽根で親しまれている共同募金は、わが国の民間社会福祉事業の財源確保のうえで、きわめて大きな役割を果たしています。

終戦時のわが国は、社会的にも経済的にも深刻な混乱に直面しましたが、民間

このため各自治体とも共同募金に力を注ぎ、北と改善に最大の努力を注いでいるところであり、

賑が出すため、曇りの日が多いのですが、中旬からは秋晴れの日に増えてくるようになります。それとひきかえに北の方から、雁がやってきます。

この運動に寄付金を出すと、このことは、決して押しつけや強制ではなく、国民ひとりひとりの善意にもとづく自発的なものでなければなりません。このように、共同募金は、国民の善徳に期待するから、その運動や寄付金の使途は正しくその目的に沿って、また寄付者の意図を十分反映して行なわれなければならない。

十月の気象と災害

十月の初めは一般に秋雨前線が本州付近に停滞して寒が残ることが多いのですが、しだいにこの秋雨前線も追い払われ、大陸から移動性高気圧がやってくるようになって、天気は周期的に変わりやすくなり、晴れとくもりが交互にやってきます。そして、後半には、天気が安定するのが普通です。空は高く、青く澄み渡ります。足さちがって水蒸気も少なく、相対湿度も低くなります。秋が深まると、秋の嵐が多くなります。秋が深まると、秋の嵐が多くなります。秋が深まると、秋の嵐が多くなります。

医療費と保険税

昨年(四二年一月~十二月)一年間の中種子町総医療費は九千九百八十三千八百四円で、一世帯あたり平均二万八千四百三十三円、これは四二年の一世帯あたり医療費(二万三千四百三十八円)を四千九百五十五円上回っています。それともない保険料も上がっているのです。この五年間で医療費は約二・七倍になっていきます。四〇年から医療費総額の約半分を国が負担していますが、今後は医療費がふえますと保険料も上がりますので、病氣は早く発見し、早く治してむだな医療費を使わないよう心がけましょう。医師にかかるときは次のことを守りましょう。

●病氣は早く受診し、病状の重くない人はなるべく通院して治療しましょう。●夜間の往診料は日中の二倍、三倍になりますからなるべく日中に受けましょう。●やたらに医師をかかわるのはやめましょう。●医師を僱用し、医師の技とする薬、注射で、医師の指示どおりの治療をうけてもらいましょう。



昭和42年(自1月)医療費と保険税の比較

部落名	世帯数	総医療費	一世帯当り		部落名	世帯数	総医療費	一世帯当り		
			医療費	保険税				医療費	保険税	
牧砂上原	90	3,296,107	669,540	7,440	野田山	101	3,537,303	702,050	35,023	
川中元城	43	493,939	185,340	4,310	野田山	6	72,759	23,210	12,126	
之津	34	1,811,729	262,040	7,707	野田山	21	379,540	156,500	18,073	
之津	12	196,635	74,990	6,169	野田山	17	1,651,731	79,530	9,748	
之津	125	3,390,277	755,380	27,122	野田山	69	1,948,135	664,560	28,234	
川野保	22	334,647	101,960	15,302	阿久野	11	210,758	67,860	19,159	
久野	8	76,901	36,370	9,613	阿久野	44	1,304,218	334,360	29,641	
久野	16	400,970	77,170	25,061	阿久野	36	1,199,830	272,520	33,331	
久野	350	2,643,205	2,162,190	27,355	阿久野	1,172	35,760,811	9,121,020	30,513	
山田里	60	2,264,471	508,190	37,741	野田山	20	306,673	140,660	15,334	
山田里	38	672,697	240,170	17,702	野田山	17	702,100	225,500	41,330	
山田里	11	96,876	71,130	8,807	野田山	29	622,533	308,900	21,467	
山田里	53	2,632,010	426,500	49,661	野田山	29	612,762	231,520	21,129	
山田里	162	5,666,054	1,245,990	34,976	野田山	44	1,426,190	397,140	32,413	
平野野畑	52	1,140,628	297,980	21,935	座山	57	1,324,298	500,940	23,233	
之佐井	27	549,635	201,930	20,358	座山	47	1,189,914	344,190	25,317	
之佐井	12	757,409	50,170	63,117	座山	12	985,869	138,220	82,115	
之佐井	8	338,239	71,770	42,279	座山	255	7,170,339	2,287,070	28,119	
之佐井	46	1,958,554	414,060	42,577	野田山	39	1,016,357	232,680	36,600	
町原野畑	71	1,826,212	584,090	25,721	野田山	44	1,364,649	473,880	31,014	
町原野畑	71	2,110,836	610,300	29,730	野田山	51	1,361,039	406,350	29,687	
町原野畑	88	2,277,503	690,160	7,843	野田山	14	281,947	110,930	20,139	
町原野畑	80	1,649,275	577,410	20,616	野田山	105	2,739,486	836,190	26,090	
町原野畑	14	253,237	84,640	18,088	野田山	92	2,584,643	705,120	28,062	
町原野畑	469	12,861,528	3,582,510	27,423	野田山	40	1,551,164	308,360	38,779	
山平前	84	3,129,127	814,440	38,322	野田山	101	2,631,210	853,900	26,552	
山平前	59	2,804,567	518,640	47,536	野田山	32	392,728	165,210	12,272	
山平前	23	701,884	159,300	30,516	野田山	67	994,817	362,120	14,846	
山平前	72	1,150,605	663,510	15,981	野田山	585	14,918,040	4,564,740	25,501	
山平前	81	1,539,951	657,700	19,012	野田山	67	1,913,195	546,620	28,559	
町原野畑	101	2,579,972	521,590	25,544	野田山	16	344,500	115,740	21,531	
町原野畑	16	228,779	109,720	14,299	野田山	59	1,326,516	500,900	22,483	
町原野畑	265	9,928,276	2,303,220	37,465	野田山	65	1,449,194	587,610	22,295	
町原野畑	57	1,636,478	433,270	28,710	野田山	207	5,033,407	1,850,870	24,316	
町原野畑	65	1,916,702	470,310	29,472	野田山	合	計	3,200,909,983,384	24,704,390	28,433
町原野畑	32	1,192,717	284,670	39,486	野田山	計	計	計	計	
町原野畑	12	133,449	84,060	11,120	野田山	計	計	計	計	

### 郵便局の簡易保険は、 国営の生命保険です。

簡易保険は、国がいたのみ、郵便局で取り扱っている生命保険です。

生命保険は、ご家庭の生活安定と、将来の希望をかためるため大きな働きをします。ですから、ご家族に不足は、私たちの日常生活に必要ではない大切なものとして、ご加入ください。

この生命保険を全国どこでも郵便局でも取り扱い、ご加入の手続きなどができるだけ簡単にすることによって、「いつ、どこでも、どなたでも」ご利用していただけるようにしたのが簡易保険なのです。

①簡易保険の特長は？

一、どなたでもご加入いただけます。

二、職業による制限がありません。

三、危険な職業の方でもご加入いただけます。特別の割増保険料をいたしません。

四、健康についての制限も少ないので、現在ご病氣中とか、三か年以内に重病にかかったことのないかならば、ほとんどのご加入いただけます。

五、全国どこでも郵便局で

### ゆたかな くらしづくり

とりまとめ、保険料を払い込まれると、月額保険料の七分の割引をいたしております。

この場合、全部のかたが三か月分以上前納されたと同時に割引率が高くなっております。

たとえば、毎月の保険料が、お一人平均千円としますと、十五人の団体の場合でも、年に合計一万二千六百円の割引になりますから、婦人会の生活改善講習会とか、職場のレクリエーション用具の購入、慰安旅行費用の資金などとして、いろいろな方面に活用され

りません。十月の台風の影響は、本州の南方海上で転向して房総の東方海上を北東に進む傾向が強いのです。

が、速度が早いので、南方海上を航行する一般、船舶は十分警戒する必要があります。

（気象庁）

て、ご利用の力に非常によろこばれています。

七、団体貸付の制度もありません。

前述のように、婦人会など地域グループのご加入者で利用できる設備をなすとき、たとえば簡易水道、街路灯、共同作業の耕うし機を購入するときなどはお申し込みを審査のうえ、それその月の簡易保険の三十倍、(例えば、一人平均二千円の保険料の場合、十五人で三万円ですから九十万円が貸付けられます)までの金額を、年六分という低利で三年間お貸ししております。

⑧簡易保険と福祉施設

全国各地にいろいろな福祉施設があります。

一、保養センター

レクリエーション設備やお子様の遊び場などがあり、健康なレジャーを楽しむことのできるご加入者のための憩いのセンターです。県内では現在指津に建設中でまもなく完成致します。

二、老人ホーム

みなさまの老後の生活を、あかるく楽しく過ごしていただくために、主な温泉地や、観光地などに近代設備のととのった保養ホームを設けております。

三、簡易保険診療所

被保険者の、年金受取のながたがたの、ご健康の相談や診療にご委任するため全国の主な都市に設けてあります。

ります。

ことし七月には中種子でも巡回診療班が、無料診療を行ないました。

⑨「町づくり」と簡易保険

ご加入者が毎月郵便局に払い込まれる保険料は、預り預けて現在、一兆五千万円を越えるほど大きな金額となりました。

このお金は、あつてはみなさまの手に、保険金や配当金としてお返しするものですが、それまでの間は、各方面に運用されて、世の中のために利用されています。これは利息などの収入をあけて、ご加入者のご負担を軽くするのをもっと共に公共事業や、公共施設の資金となることにより、直接「町づくり」に役立ち、あわせて、日本経済の発展のうえにも大きな役割を果していただきます。

この資金は中種子町にも融資されて(四十二年三月未現在九千九百二十万円)町役場庁舎の建築、中央公園、道路、港灣、公営住宅の建築に役立っています。これは、皆さまが良くご存知のことですが、ご存知のことでも、みなさまの生活と直接がつくわけです。

また災害などの応急復旧工事については、特に迅速な貸付を行って役に立っています。

みなさまが、簡易保険にご加入なさるとは、ご家庭の生活安定と、将来ご希望達成のため必要であ

### 秋の全国交通全安運動 こどもの安全確保など10項目

- 1、(10月1日)～(10月10日) 秋の全国交通全安運動がスタート
- 2、(10月10日)までの二日間実施
- 3、飲酒運転の徹底
- 4、追突事故防止のための正しい運転の確保
- 5、土砂等を運搬する大型自動車の安全運転の確保
- 6、車両の完全整備の励行

問 秋の全国交通全安運動が10月11日から10月20日まで実施されます。

実施事項は、一、歩行者の正しい横断の励行と横断歩道における歩行者保護の徹底

二、ご加入者さまの交通安全の確保

三、飲酒運転の徹底

四、追突事故防止のための正しい運転の確保

五、土砂等を運搬する大型自動車の安全運転の確保

六、車両の完全整備の励行

### 献血で多く人命が救われます

- 1、献血メモ
- 2、一回の採血量はどのくらいか。
- 3、採血が国では、二〇〇ミリリットルですが、アメリカ、イギリス、ドイツ等諸外国では四〇〇ミリリットルが多く、特殊の場合には、三〇〇ミリリットル採血しているところもあります。
- 4、採血二〇〇ミリリットルで体がどのようになるのか。
- 5、健康的な人の体内では、生理的に毎日四〇ないし五〇ミリリットルの老熟した血液が破壊され、同じ量の若い血球が新生され

さめようご協力ください。

なお、家族の安全のために次のことを守りましょう

きょうも交通安全の誓いをかけよう

●きょうも安全運転、正しい歩行、急ぐ心が、事故を呼ぶ

●きょうは人の身あしたはわが身、家族全員の事故防止

(交通安全県民会啓)

ら、おそい人でも一か月すればもとにもどります。液状成分は二―三時間後回復します。

採血前後に注意することとはなにか？

※採血する前には、医師が健康診断をしていろいろおたずねしますので、医師の質問に正直に答えてください。

採血前四時間は、卵、油物、クリーム、油身の多い肉等、脂肪分の多いものはさけてください。

このような重い食事をとりますと、血液が脂肪過多となり、濁って使用できなくなる場合があります。採血後はなにを食べてもかまいません。

酒は少しくらい飲んでもしつつかえありません。しかし採血は、採血の前夜を問わず、といえませんが、

2、安心して献血を

献血二〇〇ミリリットルは、身体にはなんら心配なこととは思いません。血液は全血量の四分の一を失っても生命に心配はなく、三分の一を失うと血圧が非常に下がり、二分の一を失うと生命の脅かす停止するといわれていますが、献血二〇〇ミリリットルは、全血量の二

### 源太郎踊りの跡とり



町山崎の源太郎踊りは、九月一―五日、数々の日に町山崎グラウンドにおいて、町長、教育長、教育委員会関係、野間小学校校長、中種子高等学校校長、多数の来賓長老部落の人たちの見守る中で、盛大にひらこびました。

この源太郎踊りは昭和三十一年に泉の無形文化財に指定されたもので、これを未だに後世に引継がせよう、長老の人たちが、小学校五年以上高学年(男女)に手をとり舞をとり教えた結果、非常に覚えが良く、とうとう踊れるようになり、部落の人たちからもよこばれております。

この踊りを見ている人々の中には、短期間に良く覚えたものと子供たちが、孫たちの踊りをみながら涙ぐみ姿もみられた。

これで町山崎部落の源太郎踊りも無事引継がれた、うれしい事だと長老の人たちもよこびました。

「写真は元気に大衆をたたく小学生」

### 議会だより

九月定例会は、二十五日、二十六日二日間開催され、一般会計補正予算案(第三号)など九件が原案どおり可決されました。

一般会計予算は、補正額五千四万円を追加し、歳入歳出ともに総額四億五千九百九拾六万円。

提出されたものは

- 中種子町漁港管理条例
- 中種子町牧野設置及び管理条例
- 大字、学区変更に関する条例
- 県営団場整備事業(千草原地区)にともなう大字学区の変更
- 中種子町国民宿舎条例の一部を改正する条例
- 昭和四十三年中種子町簡易水道事業特別会計歳入歳出補正予算(第一号)
- 昭和四十三年中種子町国民宿舎事業特別会計歳入歳出補正予算(第二号)
- 教育委員会委員の選任に

任期満了の教育委員会に中種子町野間五、一七五、原口橋雄 番地

明治四十二年二月二日生 中種子町野間二、〇二九 番地

春田尚志

大正二十三年二月二十四日生の二氏が選任されました。

人口の動き	
(10月1日現在)	
人口	17,142
男子	8,210
女子	8,932
転入	41
転出	74
出生	22
死亡	3
世帯数	4,238



43年11月10日発行  
No. 157  
発行所 中種子町役場  
印刷所 丸山印刷所



## ご用心 たばこの火

十一月二十六日から火災予防運動が始まります。こんな運動が始まらなくてもわたくしたちは、十分知ります。奥さんがご主人に内しよで吸うたばこ、高校生のかくれたたばこが意外に多いということです。

⑤ 起床時の寝たばこ。  
⑥ かくれたたばこ。  
⑦ 奥さんがご主人に内しよで吸うたばこ、高校生のかくれたたばこが意外に多いということです。

さて、火事の原因を調べると「たばこ」が、昭和二十九年以来その王座を譲りつづけている。その原因は、①、たばこの火は八百度という高温で、危険性が十分ある。②、たばこが火災にまで発展するのに時間がかかるため、油断しやすい。③、たばこが時と場合を問わず、よく吸われそのまま捨てられるなどがあげられています。

火災原因の多いものからならべますと、  
① 酔って寝たばこによるもの。  
② 就寝時の寝たばこ。  
③ 在室中のたばこの火の不始末。  
④ 出勤、外出後。

酔って、たばこを吸っていたら、家人がよく気をつけてやる外ありません。身体の不自由な老人のたばこも危険ですから、まわりの人がよく注意してあげましょう。

## 青年において優勝

第十七回鹿児島県青年大会は、九月十四日、十五日、両日鹿児島市で行なわれた。十四日の弁論大会は、県体育館において行なわれ、出場者九名の内、八汐強久(原久津)が一位に入賞した。

題は「明るい社会をつくるために果す青年の役割」

また、体育の部は十五日鹿児島市内六会場で行なわれ、中種子町青年団は、陸上剣道、バレーボール(女子)に出場した。

成績は次のとおり

▼陸上競技(鴨池競技場)

百メートル、一位、久木

自衛官は、りっぱな社会人です。自衛隊の規律ある団体生活(身につけた技術、責任感や根性)、一般社会においても、広く歓迎されます。もちろん、その人が希望通りに、自衛隊内で上に進むことができず、満期除隊になって、一般の民間会社へ勤めるときに一流会社に有利な条件で、就職することができます。

### 希望ある将来

募集要領は、こうなっています

入隊する月の現在十八才以上二十五才未満の日本国籍の男子、ただし次の各号のいずれかにあてはまる者は資格がありません。

- 1、禁治産者及び準治産者
- 2、禁以上の形に処せられその執行を終るまで、又は執行を受けることとなるまでの者。
- 3、法令の規定による懲戒



(阿高磯)、反町礼子(旭町)、日高文字(坂元)、宮園藤田ゆみ子(横町)、宮園美代子(旭町)、鹿屋タチ子(池之向)、池田安子(旭町)、松原文字(横町)、石笠君江(大牟礼)、中村千恵子(旭町)

町民のみなさまの御支援誠にありがとうございます。

### を寄贈

熊野老人クラブは、かねてから計画していた、年中行事の一つとして、九月十五日「敬老の日」の午前中に、国民宿舎周辺の清掃を行ない記念樹として、熊野の浜山数夫さんから、立派なツツクを宿舎の庭に寄贈し植付けました。

これら宿舎も一段と見ばえがよくなり従業員一同喜んでおります。

また午後からは、宿舎大広間で熊毛支庁長を招き、いろいろな話しを聞いたりして、お互いの健康と長寿を祝い、なごやかな一日を過ごしました。



地の町役場、又は自衛隊地方連絡部、同出張所及び

種子島空港にて陸上自衛隊へ公開

写真が寄贈されたツツク

が募集事務所、志願受付、いつでも受付けます。ただし土曜日の午後及び日曜日は受付けません。

試験場および期日  
志願票交付の際お知らせします。

試験科目は「筆記試験」「口述試験」「身体検査」で、一日で終わります。

1、筆記試験は、国語(作文を含む)、数学、社会理科の四科目で、中卒卒業程度の学力について行ないます。

2、口述試験は、個人面接で、主として志願の理由や家庭の事情、将来の希望などについて質問します。

3、身体検査(合格基準の主)身長百五十五センチ以上

胸囲(身長二分の一)

体重 身長に相応するもの(身長百五十五センチの場合は胸囲七十七センチ、体重四十七キログラム以上)

視力 裸眼視力〇、六以上、又は、裸眼視力〇、一以上で矯正視力〇、八以上

その他 聴力が正常で、色盲、伝染性の慢性の病状、四肢関節等に異常のないもの

合格発表 試験後おおむね一ヶ月(受験者の居住地の関係でやや長短があります)ご採用予定書及び入隊案内書を送ります。なお不合格者にも通知しません

### 国民年金 委員決まる

県は、国民年金制度の普及徹底と被保険者の権利、利益の擁護をはかるため、県下各市町村から五百九名の入会者を選び国民年金委員に十月一日付で委嘱されました。(任期は二年)当時の委員は次の人々です。

松平克己(長津穂)、宇都木治郎(阿井町)、松原市郎(中山)、日高武也(行屋野)、岩坪虎男(熊野) 上浦俊一郎(中田)

交通メモ

交通事故防止の要諦

- ① 運転の開始にあたって
  - (1) 睡眠不足、仕事づかれ、病気など身心に異常があるときは運転しない。とくに酒を飲んだ場合は量の多少にかかわらず、自分の行動に、どこか常とは違った危いものが出てくるからである。
  - (2) 車輪整備を怠らざるない。故障車は運転しない。とくにハンドル、ブレーキに重点をおき、また前日運転のさい、異常が認められた箇所はよく調べる。
- ② 走行上の一般的な注意
  - (1) 急ブレーキを踏まねばならないような運転は避け、ゆとりをもった運転をし、ブレーキを踏む場合は、後車からよくわかるように制動灯を点滅し、警告してからブレーキを踏むようにする。
  - (2) 走行中は、前の車に注意するとともに、出来れば四、五台前の状況まで注意し、前の車が急に減速、停止しても追突しないよう車間距離を十分にとる。
  - (3) 大型貨物やバスの直後を進行するときは、前方の交通の状況がわからないので、うっかり追い越しなどをしないようにし、折り返しによってこれらの大型車の直後から離脱する。
  - (4) 後方から車が接近してきたときは、しばしばバックミラーをよく見て、後車が追越しようとする場合は、できるだけ左側に寄ったり、あるいは減速をしてたすまず、追い越しをさせる。競争心は絶対に起こさない。
  - (5) 進路を変更する場合は、時間的に余裕をもって、相手によくわかるように合図し、相
- ③ 横断の姿勢で立ち止まっている歩行者や、機断中の歩行者があるときは、車に驚いて飛び出したりと戻りするかも知れないから、減速して注意しながら進行する。とくに歩行者が、こちらの車を見ているかどうかを確かめる。
- ④ 子供が進路付近にいるときは、突然走り出すかも知れないから、子供との間隔を十分に、必ず一時停止、もしくは徐行して通過する。
- ⑤ 他の車の側方を通過するときは、他の車が急に進路を変更してもよいように、十分横間隔をとり、進行するときに、運転未熟と思われるドライバーや自転車の側方を通過するときは、普通の倍以上の間隔をとる。
- ⑥ スピードボケは恐ろしい。障害物のない広い道路や高速道路を走りつづけた後は、正しい速度感覚が失われているので、ときどき速度計を見る習慣をつけておく。
- ⑦ 駐車車両にドライバーが居るときや、右のドアが少し開いているときは、いつ人が出てくるかも知れないから、減速し十分間隔をとって進行する。

国民健康保険法30周年記念式典で 中種子町厚生大臣表彰

去る十月二十四日、東京の日比谷公会堂において、国民健康保険法三十周年記念式典が挙行政務省主催で、国民健康保険事業の優秀者として、中種子町から中種子町と兼利町が厚生大臣から表彰を受けました。

選挙人名簿に登録を

選挙管理委員会は、十一月一日現在において各簿の登録申し込みを受けた者について、次ぎに該当される人は、委員会に申し出て下さい。昭和三十三年十一月二日までに満二十歳に達した人、住所を本町に移転した人、選挙人名簿に登録された人等です。選挙名簿に一度登録し出せし登録されると、異動のない限り永久に登録されるしくみになっております。

自分の名前が登録されているか、一度確かめてください。登録申し込み期日は昭和四十三年十一月二日までで締め切りです。この期日中に委員会に本人または、代理人でもって申し出て、印かんを持って申し出て下さい。

(選挙管理委員会)

恐ろしいシンナー遊び から子供を守ろう

最近少年たちの間でシンナー遊びが流行しておりますが、そのシンナー遊びによって今月九日、二十日までの間に全国で二十六人の少年が死亡しています。シンナーは家庭のどこにでもある塗料の溶剤であり毒物としての概念から遠く薬店や金物店などで簡単に入手できるので案外関心が

うすいようです。しかしシンナーは徐々に身体をむしばむのではなく、一時は多量のガスを吸いすぎるとマヒと酸素欠乏によって死亡することがあります。また、少年の肉体を破壊させるだけでなく、心をも激烈に犯し、マヒ状態や理性を失った少年が犯罪や非行を重ねている例が少なくありません。

昨年の統計によると六百九十六人が犯罪を犯し、本年上半期で「五千二百二十五人」補導されています。このように「恐ろしいシンナー遊び」をなくすために①薬店、金物店ではシンナーを少年に売らないこと、②家庭では子供がどんな遊びをしているか、またどんな人達と遊んでいるか、③夜間外出はしないか、などよく注意して子供の行動を見守り、恐ろしいシンナー遊びからわが子を守りましょう。

母と子の健康を守り 明るい家庭を築きましょう

※妊娠届出を早く。妊娠かも知れないと思ったら早く診察を受け、はっきり妊娠ときましたら、すぐ産科の衛生係に妊娠届を出しましょう。妊娠届を出す、母子健康手帳と赤ちゃんとこの本も無料でおきます。妊娠の初めから、赤ちゃんが三才になるまでの注意や発育の経過などが、わかりやすく書いてあります。その他、妊娠届出よりも早く、産科検診のお知らせもいたします。また、生活の苦しい妊娠の方には、無料ミルク配給の制度もありますので御相



読んでください。

談相行政 (苦情) について

※こういう方はいつしやいませんか 役所の仕事について テキパキやってもらえない。 不親切な扱いを受けた。 納得できない。 どうしてよいかわからない。 こうしてほしい。 など、役所に対する苦情や、相談や、意見が出にくいとか、どこへ申し出たらよいかわからないという方は、気軽に地元に行

政相談委員(郡原の田代直志さん)か、行政相談業務連絡担当者(役場総務課長の和田三男さん)にお申し出ください。 取扱いは無料です。自分の名前を出したくない方、申し出の内容を秘密にされたい方は、ご希望にそうようになっています。 役場の仕事にはいろいろありますが、行政相談で扱っているのは、国の役所の仕事をはじめとして、国鉄、電々公社、専売公社、公園、公庫、事業団などによる、国から特別の監督をうけている法人の仕事、あるいは都道府県や市町村などの仕事のうちで、国からまかせられたり、補助金をうけたりして行っている仕事についての苦情などです。

182万冊 金額にして 7億1千万円

十四日しか残っていない。 残った貯金。 通帳を全払。 いたら、ビツクリするほど払い。 もどきの金がついてきました。が、まじりかた。 残高も十円か通帳面になかった。 利子額の多いのに疑問。 もたれるのも無理ありません。 これは通帳にまだ記入されていない利子が、十年間に復利でどんどんふえていたのです。 昨年中に、十年間ご利用のなかつた貯金通帳が全国で百八十二万冊、金額にして七億一千万円もありました。 郵便貯金は十年間ご利用



このたびは交通事故で亡くなられた故松原さんの夫平氏より交通安全施設にお使い下さいと多額の香典返しをいただきました。 ついで故人の御命福をお祈りいたしますと共に御厚意を有難くお礼申し上げます。

用がありませんと、権利を失うことがありますから、くれぐれも注意のほどを。

郵便では、いま、古い通帳をもっているながら、ご利用のない方々に「元金全額の「ご通知」をしています。この通知には、貯金の現在高と本年三月までの利子額が記入してあります。みなさまのお手もとに、この通知書がとどきましたら、ついでに、もよりの郵便局へ「通知書と貯金通帳をお出しください。その場ですぐ通帳に利子記入の手続きをしてお返しします。通知書がとどかなくても、郵便局の窓口で請求すれば結構です。 地方貯金局で、本年三月

### 獲物よりもまず安全を

#### 十一月一日から狩猟解禁

いよいよ狩猟解禁になりました。猟銃、空気銃の所持者は、狩猟期間中、銃による事故が絶対に発生しないように、次のことを守りましょう。

一、所持許可証を忘れないこと。  
二、携帯、運搬の制限。  
三、許可証の用途欄には、持っている銃の使用できる用途が書いてあります。  
四、この許可証に書いてある目的(用途)に使用する場合、および修理等の正当な理由がある場合でなければ銃を携帯し、また運搬(持ち運び)できません。またこの場合正当な理由を指すので、例えば、狩猟用途となっていない狩猟期間外の狩猟または夜間の狩猟のため銃を携帯、運搬することあるいは狩猟法の捕獲許可を受けなくて有害鳥獣捕獲のための携帯、運搬はすべて違法です。

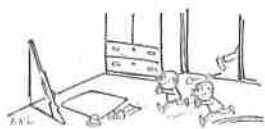
三、簡単な銃袋を持つこと  
正当な理由がある場合の携帯であっても、発射することができない場所に至ったときは、ただちに容器に入れられるか、おおいをかぶせるなどの処置をしなければなりません。要するに運搬なり銃袋の容器に入れ、その銃が直ぐに使用できる状態でないようにしましょう。

四、携帯、運搬中は実銃を装てんしないこと(安全措置)。  
銃へ装てん(実銃)は発射の必要がある直前に行ない、使用地に向うに先だて、あらかじめ実銃を装てんしておくことも絶対にしないこと。狩猟の場合でも、獲物に出会う可能性が高い時には、すぐに実銃を置いて携行すること。

五、保管義務  
猟銃、空気銃の所持許可を受けた者は、銃を自分の手で確実に保管し、また、保管にあたっては、実銃、空気銃を装てんせず、かならずたまたま置いて保管しましょう。

それには①銃は自分で保管する。②保管する時は実銃等を装てんしないこと。③銃と実銃等は同じ場所に保管しないこと。④銃の保管場所は、できる限り銃のかかる場所に保管すること。これに違反すると、許可を取り消されることがあります。⑤猟銃、空気銃の所持許可証もっている人であるか確認して銃の譲り渡しをしたり、貸しつけたりしなければなりません。

この場合は所持許可証を受けていることを確認したうえで譲渡または貸しつけたりしなければ違反になります。種子島ではとくに相手が所持許可を受けている人



狩猟解禁です  
銃の取扱いは厳重にしましょう。

であるか確認もせず譲り渡したり貸したりしている事が多いようです。この確認義務を怠った人は六月以下の罰金に処せられます。

③所持許可証を持った人は全員講習会において成績優秀な人たちがありますので銃について、一定のきまりを知らなければなりません。

銃は他人に危害をおよぼしたり時には死亡させることにもなりますので、銃について再度知識を身につける意味で、もう一度、本など読んで事故のない、楽しい狩猟をするようにしましょう。(種子島警察署)



## 国際人権年記念人権月間

### 十二月一日〜十二月三十一日

十二月十日は人権デーです。本年は、世界人権宣言二十周年にあたり、国際連合がとくに「国際人権年に指定した憲法制定年であり、わが国においてもこの記念すべき年を真に憲法あらしめるため、本年十二月「国際人権年記念人権月間」と定めて、全国民とともに世界人権宣言の意義を再確認し、人権意識の一面の普及高揚をはかることに

なりました。

「世界人権宣言」は、一九四八年十二月十八日パリで開かれた国際連合第三回総会において、人権と基本的自由とに關し、すべての人民とすべての国民とが連成すべき共通の基準として賛成四八、反対〇、棄権八、欠席二をもって採択され、たまたま広く世界に公布されたものであります。世界人権宣言は、前文と三〇カ条から成り立っていますが、その前文では何故

このような人権宣言を作ったかその理由を主として説明しております。

第一条第二条において、人権に關する一般規定をかげ、すべて人は生れながらにして自由であり、尊厳と権利とにおいて平等であり、いかなる種類の差別待遇を受けず、この宣言にかけられてはいるすべての権利を享有する権利がある旨を規定し、第三条から第二十一条までは、いわゆる自由権、民権の条項で、第二

十二条から第二十七条までは社会的、経済的および文化的権利を規定し、最後にこの宣言に掲げる権利および自由が完全に実現される社会的および国際的秩序に対する権利、人間の社会に対する義務および制約を規定しております。

私も、この際あらためて世界人権宣言の趣旨を理解するとともに、人権意識を深め、明るい民主社会の実現に努むべきであると思ひます。

もし、基本的人権を侵されたような場合は、ただちに法務局または人権擁護委員にご相談ください。本町の人権擁護委員は古市久雄さん(順之里)です。

## 試練にくじけることなく

### 努力精進

町長 鎌田 義俊

昭和四十三年もいよいよ上年の瀬をむかえました。すこしまいりました。一年間を顧みますと、今年は毎年のごとく心配される台風による直接的な被害はありませんでしたが、自然条件はこと外きびしい年でありました。

しかしながら、これも自然がわたくしたちにあたえた試練を思いくじけることなく、努力精進をいたしてまいりました。四月一日から思まれない子供たちが少しでもしあわせになるために、児童福祉施設として、熊毛郡二唯

第五回種子島三市町議会議員大会は、十一月十日午前七時半より国民宿舎(つまに荘)で開き西之表市の議長より第四回議員大会採択事項処理経過報告が行なわれた後、

南種子町から、民間放送中継所誘致の件および種子島全島の水源調査について、西之表から、議員大会の運営について、中種子町から、きび作振興についての四題の議題が提出され、

まず、民間放送中継所誘致の件は四十四年度より放送される予定のUHF(超短波)テレビ等の民間放送中継所を撤置してテレビの写りの悪い地区を解消する。

また、水源調査については、広大に開けゆく耕地の灌漑用水を確保するため、水源調査を県に要請する。議員大会の運営は、総務部

# 報 中 ね

43年12月10日発行  
No. 158  
発行所 中種子町役場  
印刷所 丸山印刷所

人口の動き (11月1日現在)

人口	17,136
男子	8,205
女子	8,929
転入	41
転出	59
出生	21
死亡	11
世帯数	4,236



さだきぎの取産はじまる

もながらの言葉ですが、十二月は一年中のめくくりに多忙な月で

## 「さとうきびの増産対策」

南種子町から、民間放送中継所誘致の件および種子島全島の水源調査について、西之表から、議員大会の運営について、中種子町から、きび作振興についての四題の議題が提出され、

まず、民間放送中継所誘致の件は四十四年度より放送される予定のUHF(超短波)テレビ等の民間放送中継所を撤置してテレビの写りの悪い地区を解消する。

また、水源調査については、広大に開けゆく耕地の灌漑用水を確保するため、水源調査を県に要請する。議員大会の運営は、総務部

### 苗木の注文を早目に!!

スキ・マツ・クスギといったけさくらげの種同時に来る十二月二十日までに希望者は部長会を通じて注文して下さい。今年から造林補助対象が〇アール以上となりました。予約並は一本五円です。



# みんな揃って明るいお正月を

## 歳末たすけあい運動

(十二月一日～三十一日)

正月やクリスマスをはかえて、歳末に不遇な人びとのためのたすけあい運動は、洋の東西を問わず、さかんに行なわれま

わが国でも全国各地、募金運動や心配ごと相談の強化など、各種の福祉活動が展開されていますが、一般にもっとなじみが深いのは歳末たすけあいの募金運動です。かつて日露戦争後に新聞社の同情募金や救世軍の慈善綱が起りその後、昭和の初期からは各市町村が歳末同済金をするようにな

り、貧困世帯や福祉施設に配分する等、共同募金の前駆的な役割を果たしていました。

戦後は、各市町村に社会福祉協議会が結成されるとともに、戦前の運動が復活される気運が生じてきましたが、すでに共同募金が実施されていきましたので、社会福祉協議会がその配分を受けて、自らから募金を行なうのは共同募金の趣旨にそわないので、共同募金の一環として歳末たすけあい募金が行なわれるようになりました。

もう一つは「NHS歳末たすけあい」として日本放送協会がテレビ、ラジオを通じて国民民謡がけけるもので、寄付金は郵便局や銀行等の協力により、その窓口で寄託すれば共同募金に直送される仕組みになっていました。

この寄付金は、最終的には都道府県共同募金会を通じて、全県的な視野のもとに配分されて、いづれもその便途は幸すい人びとや施設に對し、お年玉として贈られるものであります。

その内容が、初期には主として餅代であったのに対して、最近はお年玉として贈られるものに移りつつあります。

みんなて明るいお正月をという崇高な精神にもとづくこの運動を全国的に盛りあげ協力しましょう。

# お互いに十分心を引きしめて

町民のみならず、師走の風も肌寒さを加え、来る年に望みを託しながら、残り少ない日々を、けんめいに農作業に、商いに、お勤めに精出して、いることと云うことです。本年も例年のごとく、年末年始、成式、等について協議された結果、次のように実行するべく話し合いがなされました。となごみで実行されたいとするならばにもなりませぬ。ぜひ、おたがいに「これは本題からこまる」というような問題からこまる一ツ解決していく心がまえを

- 1、贈答品は虚礼的で浪費につながるものなものは廃止各自自粛する。
- また、忘年会、新年宴会等も自粛する。
- 2、クリスマスパーティは厳しゆくに青年らしく。
- 3、正月の良い習慣は残す。
- 門松は枝木を使用する。
- 1、日の丸は全戸残らず子供がたを迎えますよう。

- 1、贈答品は虚礼的で浪費につながるものなものは廃止各自自粛する。
- また、忘年会、新年宴会等も自粛する。
- 2、クリスマスパーティは厳しゆくに青年らしく。
- 3、正月の良い習慣は残す。
- 門松は枝木を使用する。
- 1、日の丸は全戸残らず子供がたを迎えますよう。

生活が苦しく保険料の免除申請をされ現在免除を受けている方は将来うける老齢年金額において保険料を納めた人々大きな差ができてきます。

免除された期間は納めた期間の三分の一しか計算されません。後日経済的な余裕ができたときは免除された保険料を追納された多くの年金で安定した老後を送ってほしいものです。

## 国民年金保険料免除者と追納

保険料納付と免除との比較表(1人当り)

期	保険料納付した場合		保険料を免除した場合		差引損失額	
	納める間	受給開始	納める間	受給開始	現在	44年より
年	円	円	円	円	円	円
1	2,700	2,400	0	800	22,400	44,800
5	13,500	12,000	0	4,000	112,000	224,000
10	27,000	24,000	0	8,000	224,000	448,000
15	40,500	36,000	0	12,000	336,000	672,000
20	54,000	48,000	0	16,000	448,000	896,000
25	67,500	60,000	0	20,000	560,000	1,120,000

注1、納める保険料額は1ヵ月225円として計算 2、生存中の受給額額は55才から支給されて79才まで生存したものと計算

## 議会だより

十月二十八日午前十時より臨時議会が開かれ、一般会計補正予算案(第四号)など四件が原案どおり可決されました。

一般会計予算は、補正額五百五十万円を追加し、歳入歳出ともに総額四億六千五百一十万円。

職員給与に關する条例等の一部を改正する条例。

職員の休日及び休暇に關する条例の一部を改正する条例。

昭和四十三年度中種子町と前場特別会計補正予算(第二号)

## 広報のしおり

朝晩の冷え込みが強くなりました。いよいよ師走です。なにか、あつという間に、年の暮れがやってきてしまつたという感じがする。月のはじめに

十二月は主婦にとって一年中でやはいさばん忙がしい月。その上、日あしが短く、まじまじしてると、すぐ一日が終わってしまつて、月のはじめに、家事の手順をきめて、押しつぶさず、まじまじしないようにいたしましょう。小さい黒板を利用するか、カレンダーの余白などここの月のおよその日程を書きこんでおいて、手ざわく家事をすまして、すっきりした気分での新しい年

## 年賀郵便の特別取扱いは

### 十五日から

早いものでいよいよ師走にはいりました。郵便局では、十一月八日の年賀はがき発売について、年賀郵便特別取扱いの準備をすすめておりました。

前年は、全般的に差し出しが遅れ気味でありまして、元旦の配達に間に合はなかつたのも若干出でておりました。

今年も、十五日から引受を開始致しますが、とくに本年は、郵便番号記載の關係もありまして、

早目に準備されますよう、お願い致します。

なお離島と云う特殊な悪条件も加はりますから、二十日頃までには全部差し出されるようお取計らひ下さい。

(一)郵便番号の記載につきましては、本年七月一日実施以来、皆様の御協力によりまして、好調なすべり出して、現在の記載率は、約七五%と云つた状態です。

官公署からお出しになる郵便番号記載は、や、低調でありますか

お歳暮も気にかかるとのことです。都会地では、この節ほとんとスーパーや商店を利用して、直に届けてもらうようですが、本来は、心のこもつたなにかの物を、目ごにお世話をなっている方たちと云う、自らもついでに、いづれにこの本当でしよう。いづれに、十五日ごろまでには済ませたいものです。

冬の食費

寒い戸外の仕事や、おつとめから帰つてくる家族のために、あたたかい夕食を準備するために、冬はとくにカロリーの高い、からだの暖まる食品を心がけることがたいせつです。

それは、なべものがよさくおぼれます。あんな感じがよい季節ですから、いちど、ためしてみ

ら、今一息、協力をお願いしたいところ

年賀状の番号記載につきまして、早目におしらせになり、なるべく記載されますようお願い致しますが、止むを得ず記載できない場合は、自分の住所の番号、(中種子町区内は八九一―二六)(浜津島地区は、八九一―三)は、ぜひお書き下さい。

(二)年賀郵便を差し出されるときは、まともな封筒に「年賀」と書いた付せんを添えて差し出し、また、お年玉つき年賀はがき以外のもので一通つ差し出すときは一通に、表面のみをすいとるに「年賀」と朱記して下さい。(封、あて名は、完全に記載して

ください。

町、丁目、番地はもとより、アパートや、団地あてのものには、棟番号、家庭番号、部屋番号等々、詳細に記載し、学友相互間の年賀状には、世帯主等の肩書をお書き下さい。

封、小包郵便物も相当増えますが、包封は完全にして下さい。

早く、正確に取扱ひができるよう、荷札を二枚以上貼付して下さい。

(四)スマーズに配達ができるよう、表札を掲出して下さい。

郵便局で、家族名も書き入れることのできる郵便受箱もあつておられますから御利用下さい。(中種子郵便局)

十二月にはいよいよ師走に、よく晴れた日さえあって、大それたすませましょう。とくに天井、かべ、雨戸のさん、よろい戸、電灯線など、日ごろはゆきとどかないところを、念入りにきれいにします。台所の不用品を整理し、使いにくい位置にある器具、道具類も置き場所をかえて、年末、年始に倒さずすいように心がけま

隙子はとまかく、ふすまの張り替へは、しろうとではかえって手間ばかりかかり、できりうがうまくいきません。やはり早目に商売人にたのむことです。

寒い戸外の仕事や、おつとめから帰つてくる家族のために、あたたかい夕食を準備するために、冬はとくにカロリーの高い、からだの暖まる食品を心がけることがたいせつです。

それは、なべものがよさくおぼれます。あんな感じがよい季節ですから、いちど、ためしてみ

ら、今一息、協力をお願いしたいところ

年賀状の番号記載につきまして、早目におしらせになり、なるべく記載されますようお願い致しますが、止むを得ず記載できない場合は、自分の住所の番号、(中種子町区内は八九一―二六)(浜津島地区は、八九一―三)は、ぜひお書き下さい。

(二)年賀郵便を差し出されるときは、まともな封筒に「年賀」と書いた付せんを添えて差し出し、また、お年玉つき年賀はがき以外のもので一通つ差し出すときは一通に、表面のみをすいとるに「年賀」と朱記して下さい。(封、あて名は、完全に記載して

ください。

町、丁目、番地はもとより、アパートや、団地あてのものには、棟番号、家庭番号、部屋番号等々、詳細に記載し、学友相互間の年賀状には、世帯主等の肩書をお書き下さい。

封、小包郵便物も相当増えますが、包封は完全にして下さい。

早く、正確に取扱ひができるよう、荷札を二枚以上貼付して下さい。

(四)スマーズに配達ができるよう、表札を掲出して下さい。

郵便局で、家族名も書き入れることのできる郵便受箱もあつておられますから御利用下さい。(中種子郵便局)

十二月にはいよいよ師走に、よく晴れた日さえあって、大それたすませましょう。とくに天井、かべ、雨戸のさん、よろい戸、電灯線など、日ごろはゆきとどかないところを、念入りにきれいにします。台所の不用品を整理し、使いにくい位置にある器具、道具類も置き場所をかえて、年末、年始に倒さずすいように心がけま

隙子はとまかく、ふすまの張り替へは、しろうとではかえって手間ばかりかかり、できりうがうまくいきません。やはり早目に商売人にたのむことです。

寒いなるにつれて、火災がぐんとふえます。火災の原因になる火が家中いたるところにあつて、おぼえて、ストープ、アンカ、電気毛布こたつなど、その取扱ひには細心の注意が必要です。

同時に、ガスを熱源に使う場合は、不用なときは、元栓を切る習慣を必ずつけてほしいものです。火災ばかりでなく、ガス中毒というおそろしい事故がおきます。

火の元だては、いきなりつかつても、つかいすぎることはありません。家族の皆さんが、一致して、自分のところからは絶対に火を出さないといひ合ひま

要りやすい天候

十二月にはいよいよ、北西の季節風が強くなり、寒波がやってきます。日本海側は、晴しいやな冬がやってきて、時には大雪が降り、交通が混乱しがちになります。



# 自主的な計画のもとに

町長 鎌田 義俊

明けまして、おめでとうございます。新しい昭和四十四年の新春を迎え、まず町民みなさんのご多幸を心からお祈り申し上げます。なお、当町の出郷者で各地域、各職場で働いている、みなさんもますます地域社会発展のため、一層の御精進を年頭にあたり御願いたしました。

本年は、国、県においては、二十年後の長期計画を策定して、その実施初年度として、私たちに呼びかけております。

わが中種子町においても、昨年来、中種子町長期計画策定委員会を組織して、各分野において、専門的に検討を重ねてまいりましたので、近く計画案ができると思っています。

国、県においては、二十年後、一人当たり所得を九〇万円を目途とし、私共、中種子町民もこれに合わせた進め方でなければなりません。したがって、離島中種子の特殊性を生かした、自主的な計画でなければならぬ事を自覚しなければなりません。

そこに大きな努力と、工夫が必要であり、拳同一致の奮闘が要求されます。

本土における経済の伸長はずば

## たくましい意欲に燃えて前進

議会副議長 二階堂 幸英

町民のみなさん、おめでとうございます。輝かしき昭和四十四年の新春を迎え、みなさんの御多幸と中種子町発展を心から祈念申し上げます。さて、過ぐる年は、氣象的に恵まれぬ年でありましたが、全国的には、米作において、古い米のあつかいをどうするかといったようなことになり、豊作貧乏というええまじり、今後の政策が重大な関心の一つであります。

と同時に農村から大都会への人

和四十一年にはじまった、園場整備の整然と広々とした如から、ホイルのエンジンの音がきこえてくるようです。

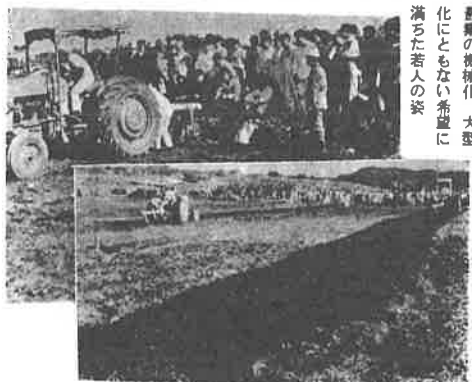
そして中種子町青年の希望に激した波が浮び、躍動期を必徴する力強さが胸中を去来いたしました。国、県の指導と鞭撻をうける一面、自主的長期計画に取組んでいただく初年度としての、元旦であり、特に次代を背負う若壮人若人の一大奮起をお願いいたします。ともに各職域の先駆的奮闘のあたたかい御指導をお願いいたします。

具体的長期計画は、後日その都度ご報告申しあげることにして、新年のご挨拶といたします。

## 農家の新卒者のゆくえ

農家の子弟で、本年三月に中学以上の学校を卒業した人は四万一千三百三十八人で、前年より九百八十八人(二・四パーセント)

ふえています。このうち中卒は、三十九年の三万三千四百六十人を最高に年々減少を続けており、ことは、二万



## 歩く前に考える人になろう

県議会議員 内田 熊男

新年おめでとうございます。昭和四十二年、みなさんの絶大な支持を得て、県議会におくつていただき、土木副委員長として、道路、港湾、空港、漁港等の整備に努めてまいりました。

種々の疑世道も四十四年末を期して、その予算の獲得に懸命に努力を続けておりますが、線形の悪いところが多いため、予想以上の日数と経費を要し、農民に多大な迷惑をかけております。

しかし、熊毛の二つの土木事務所も県下のトップクラスにのしあがり、予算も十数億を見るようになり、事業量も昨年からずいぶん拡大してまいりました。

知事も過剰対策として、その重点を、道路、港湾、空港の整備を取り上げ、農村が過疎になりすぎないよう配慮し、長期ビジョン策定にあつておりましたが、もしもれば当然過疎になり、生活できない農村を想い、暗い想いの中に走り郷土を捨て、都会に流れる状況にあります。

ある事実は認めざるを得ない状況にあります。これにも非常に問題をはらんでおります。

何を取り上げても、非常に農村はむづかしい局面にぶちあたっております。

殊に、昨年は農村全域に不況の波はひしひしと迫っており思いの毎日であります。

みなさん、ここでくちけてはならない。

私も、この現状を県政の場で強く訴え、私の所属分野の土木事業を推進し、四十四年度予算、特に公共事業の道路予算、県単予算の獲得に努力し、しかもこれが、早期発注をする事によって、農家の収入を計っていただきたい。

入すすに出来る事に行き事にならないよう、町長、議会、相計らいの所属分野においても最善の努力を併しませぬ。

戦時中「ほしがりません勝つまでは」と、三つ児も唄った、三つ

## 酒気帯び事故は刑が二倍

酒をすすめた者も共犯に

新年宴会のシーズンには酔っぱらい運転事故が増えます。「白分は酒量なんだから飲んでも大丈夫」と自負する人がいますが「酒気帯びてから絶対に運転してはならない」と道路交通法が禁じております。事故を起こした運転者の動機と飲酒場所をみまうと、「行きさきですすめられて」「知人に誘われて」の付き合いの飲酒が多く、その場所は知人友人宅が目立っています。酒気帯びで、速度違反や追越し違反などをしますと、懲役刑や罰金刑は二倍になり、また乗客が車にまたがったことを知りながら酒をすすめますと、すすめた者も飲酒運転の共犯になる場合があります。

「酒を飲むなら運転しない」「運転する人に酒をすすめない」「酒を飲んだ人には運転させない」

この三つを家庭から、

職域から、地域全部にひろげてゆきましよう。

「(審判官) 酒をすすめた者も共犯に、罰金も二倍に増やします。」

町道品評会

昭和四十三年度町道費競争コンクール審査は、去る十一月二十一日二十三日の二日間に行なわれ、

審査は、議会建設委員、役場建設課職員が町道を巡視して行ないました。

その結果、秀に伊原、下田、牧川、大石野、町山崎部落が決定しました。



五千三百四十人となっております。これに対し、高卒は一万五千四百人で、前年より約二割増え、三十八年当時の二倍となりました。

卒業後の進路をみますと、中卒では、進学者が七十三パーセントを占め、以下就業者が二十五パーセント、家事、その他が二・〇パーセントとなっております。

中卒の進学者率は年々高まり、三十九年の五割から四十三年には七割に達し、なかでも女子の上昇が著し、男子とほぼ同率となっております。高卒では、四十四年を上昇を続けていた就業者が四十二年を境に下降を始め、上級の大学などへの進学者が伸びつつあります。

つきに、就業者の状況をみますと、就職先は男子では、中高卒とも化学、金属、機械など重化学工業や、建設業が多く、女子の中卒では大割が繊維工業(紡績)に就職しておりますが、この割合は年々減少しており、高卒では、いりんな産業に分散しています。

また就職者のほとんどが離村しており、通勤者はわずかに十三パーセントにすぎません。そして離村者の八割が京浜・中京・京阪神など大都市地域に集中しています。家に残つて農業に従事した人は九十八人で、卒業生全体の二・四パーセントに当り、前年比べて百四十人ふえています。年々減少を続けていた農業労働力の新規補

らしいものがあり、ややともすれば、離島の後進性はますます脱却できないではあるかと心配するむきもありませんが、また反面南の島、中種子であるがゆえに氣候的にも、有利に進展でき環境におかれているという事も忘れてはなりません。

特に中種子町は、人口の八〇パーセントは農家の経済伸長がなければ、真の発展はありません。

国、県のビジョン策定がなり、いよいよ中種子町のビジョンを想うとき、静かに目をつぶると、

ものといえましよう。(農林統計事務所)

ある事実は認めざるを得ない状況にあります。これにも非常に問題をはらんでおります。

何を取り上げても、非常に農村はむづかしい局面にぶちあたっております。

殊に、昨年は農村全域に不況の波はひしひしと迫っており思いの毎日であります。

みなさん、ここでくちけてはならない。

私も、この現状を県政の場で強く訴え、私の所属分野の土木事業を推進し、四十四年度予算、特に公共事業の道路予算、県単予算の獲得に努力し、しかもこれが、早期発注をする事によって、農家の収入を計っていただきたい。

入すすに出来る事に行き事にならないよう、町長、議会、相計らいの所属分野においても最善の努力を併しませぬ。

戦時中「ほしがりません勝つまでは」と、三つ児も唄った、三つ

人口の動き  
(1月1日現在)

人口	17,099
男子	8,204
女子	8,895
転入	42
転出	54
出生	24
死亡	13
世帯数	4,239

# 広報なかたね

44年2月10日発行  
No. 160  
発行所 中種子町役場  
印刷所 丸山印刷所



春よこい  
はやくこい  
あるき  
はじめた  
みいちゃんか  
赤いはなのお  
じよじよはいて  
おんもへ  
出たいと  
まつている

春よこい  
はやくこい  
あるき  
はじめた  
みいちゃんか  
赤いはなのお  
じよじよはいて  
おんもへ  
出たいと  
まつている

## 季節の話

### (二月の解説)

二月の和名は「如月」(きさらぎ)といえます。このことは、「紀国」にも出ていますので、かなり古くから使われたものでしょう。このことばの由来についてはいろいろの説があるようです。まず、二月はまだ寒いので、さらに着物を着る「着更着」ことから、そのま月の名となったとする説です。つぎに、二月は立春の月とはいえず、まだまだ、寒さがさらにくる「気更来」という説。あるいは、春二月は陽氣を更に迎えることからという説など。しかし、大体、第一の説が通用しているようにです。そのほか、仲春、春分、陽中、令月、梅見月など、いくつかの呼び名があります。英語ではFebruary、ラテン語ではFebruarius、(きよめの月)からとったものとされています。立春と雨水のことしの立春は四日です。この日を境目に、春が立ち始めるという事です。立春は、二十四節気のいちばん最後の節にあたり、太陽の黄経が三百十五度に達する時をいいます。正しくいえば、今年(二月四日)の午前八時五十九分(東京)に三百十五度に達するというわけです。この日は太陽の高度が三十八度

## 民生委員、および担当地区

- 星原校区 (敬略)
  - ・有智早志 (牧川)
  - ・教川、砂中
- 松下克己 (浜津脇)
  - ・浜津脇、坂元、上之城、竹之川、広野、深久保
- 増田校区
  - ・小辻祐良 (甘番)
  - ・甘番、田之頭
  - ・奥田庄一 (池之平)
  - ・向井町、池之平、秋佐野、大石野、戸畑
  - ・今門季義 (中之町)
  - ・中之町、古房、那原
- 納言校区
  - ・野田武志 (原之里)
  - ・原之里、平崎、春田、宝来
- 野間校区
  - ・松原市郎 (中山)
  - ・中山、大平
  - ・赤原忠志 (横町)
  - ・横町、伏之前、池之向、松原、村尾政 (旭町)
  - ・旭町、上方
  - ・日高武也 (竹原野)
  - ・竹原野、田田、町山崎、柴町、阿曾、大久保
  - ・岐島文夫 (満足山)

## 改善されつつある農家の食生活

町は町内各事業所に十年以上勤務し、良く職務に励み、他の従業員の模範となり、事業所の業績を著しく向上させ、中種子町総合発展に寄与した功績をたたえ、勤労感謝の日に、金一封を贈り表彰しました。

最近では食生活の内容も以前に比べると大部変わっています。まず数類では米・精麦・いも類の消費量はしだいに減少してパン・インスタントラーメンが増加の一途を辿っており、また野菜の消費量は減少し肉卵乳類は増加の傾向にあります。

このように、肉卵乳の消費量が増加したことは、従来の慣習を脱皮して食生活を栄養的見地から改善しようという努力の一端が伺えます。

しかし農繁期など農作業に追われ、調理に時間のないことなどから、米食よりパン・インスタント

## 町内事業所の永年勤続者を表彰

厚 清吉 (十二年) 小幡製材所  
寿 節郎 (十年) 竹之下自動車  
御田幸子 (十年) 吉松金物店  
節子富則 (十一年) 石橋建設  
真原三男 (十一年) 石橋建設  
竹原万蔵 (十年) 石橋建設

鹿兒島県農家の主要食品消費量 (1人当り)

品目	39年	40年	41年	42年
米	134.5	130.8	129.4	128.9
精麦	11.6	12.3	9.5	8.4
いも類	32.9	30.0	25.5	20.8
インスタントラーメン	0.4	0.8	1.3	2.2
パン	0.4	0.6	0.8	2.1
肉類	3.9	3.7	4.0	5.3
卵類	13.4	15.3	15.4	16.2
牛乳	31	35	50	59
牛野	125.5	117.6	107.5	104.4



「しみいかた」  
めったに着ないものだけに、しもうとき、じゅうぶん点検してシミがついていたら手入れをしましなう。

▲みかん汁、ビール、酒などのよ

池田昭男 (十年) 鎌田内科病院  
また、この日生産者叙勲を受けた、阿曾の朝明氏に鹿兒島県警友会連合会長より表彰状。永年保護司をしておられる、美座の崎田義彦氏に九州地方保護司連合会長より表彰状の伝達がおこなわれました。

新しい消しゴムで軽く何回もふきまわす。決して濡った布でふかないこと。  
▲よこれがなんのシミかわからないうとき。  
先にベンジンでふき、かわいてから、水ふきまわす。この場合ベンジンはこすってもかまいませんが、水はたたく、抑さえる程度にしないと、生地をいためまします。



